



UNIVERSIDADE FEDERAL DO ESTADO DO RIO DE JANEIRO – UNIRIO
CENTRO DE CIÊNCIAS BIOLÓGICAS E DA SAÚDE – CCBS
PROGRAMA DE PÓS-GRADUAÇÃO EM ALIMENTOS E NUTRIÇÃO - PPGAN

UNIVERSIDADE FEDERAL DO ESTADO DO RIO DE JANEIRO - UNIRIO
PROGRAMA DE PÓS-GRADUAÇÃO EM ALIMENTOS E NUTRIÇÃO – PPGAN

PLANO DE DESENVOLVIMENTO DO PROGRAMA DE PÓS-GRADUAÇÃO EM
ALIMENTOS E NUTRIÇÃO – PPGAN
PERÍODO 2015 - 2018

PROPOSTA APRESENTADA PELA COORDENAÇÃO DO PPGAN
ÉDIRA CASTELLO BRANCO DE ANDRADE GONÇALVES (coordenador)
MARIANA SIMÕES LARRAZ FERREIRA (vice-coordenador)

JANEIRO 2016

Escola de Nutrição - Av Pasteur 296
Tel – (21) 2542-7418; 2542-7294



INTRODUÇÃO

Em 2015, o PPGAN teve a proposta de curso de doutorado aprovado pela CAPES, iniciando a 1ª turma em Novembro do mesmo ano. Esta conquista foi alcançada pela construção e cumprimento de metas estabelecidas juntamente com o colegiado do PPGAN, podendo caracterizar boa aplicação do plano estabelecido para o PPGAN no período de 2013 a 2015.

O PPGAN, com seus cursos de mestrado e doutorado em atividade, deve manter suas ações com o objetivo de consolidação e aprimoramento visando alcançar conceito 5 e 6 pela avaliação da CAPES em prazo de 2 a 3 avaliações.

Desta forma, o corpo docente e discente do PPGAN deve estar congruente com esta meta.

ESTRUTURA ORGANIZACIONAL

O PPGAN, durante o período de 2013 a 2015, foi contemplado com novos espaços para ampliação e criação de laboratórios, cedidos pela Reitoria e Escola de Nutrição. Esta nova estrutura organizacional, apresentada a seguir, foi obtida com esforço conjunto da coordenação e docentes que se comprometeram em buscar recursos em órgãos de fomento permitindo adequações dos espaços cedidos com rapidez, favorecendo as atividades de pesquisa desenvolvida pelos discentes.

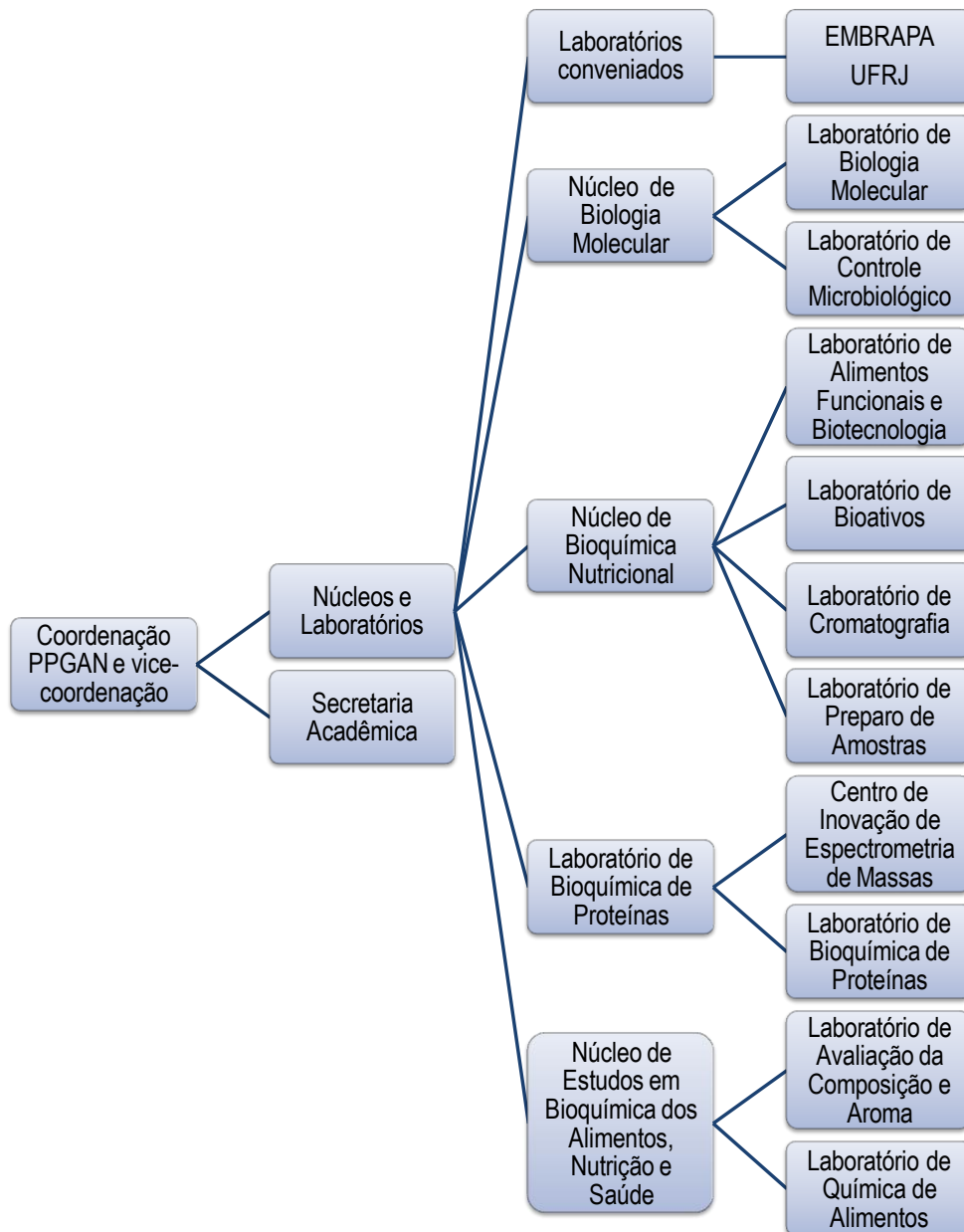


Figura 1 – Estrutura organizacional do Programa de Pós-Graduação em Alimentos e Nutrição (PPGAN).



PLANEJAMENTO PARA AMPLIAÇÃO DA ESTRUTURA ORGANIZACIONAL DO PPGAN (2015/2018)

Neste período está em andamento a ampliação dos seguintes laboratórios:

A – Laboratório de bioativos;

B – Laboratório de alimentos funcionais e biotecnologia;

Ampliação das atividades de pesquisa com os laboratórios de ensino

O DCA (Departamento de Ciência de Alimentos) foi contemplado com espaços físicos que permitirá a criação do Laboratório de Composição de Alimentos e Laboratório de Tecnologia de Alimentos. Estes laboratórios propiciarão novas possibilidades para as diferentes linhas de pesquisa do PPGAN.

O PPGAN está estruturando um auditório com capacidade para 60 pessoas, com sistema de vídeo conferência através de recursos de órgãos de fomento obtidos pela coordenação e com o apoio do colegiado do PPGAN e da UNIRIO. O espaço será estruturado em conjunto com a Escola de Nutrição e propiciará seminários e palestras com pesquisadores nacionais e internacionais com maior frequência.

PLANEJAMENTO ESTRATÉGICO PARA CONSOLIDAÇÃO E AUMENTO DE CONCEITO DO PPGAN

Em consonância com os objetivos da atual gestão para a consolidação dos Programas de Pós-Graduação da UNIRIO e visando alcançar conceito 5 e 6 pela avaliação da CAPES, a coordenação propõe as seguintes metas para o período de 2015/2018.



METAS	AÇÕES	INDICADORES DE DESENVOLVIMENTO
Estimular a melhoria da infraestrutura dos laboratórios do PPGAN	Promover participação do corpo docente do PPGAN nos editais de órgãos de fomento, bem como institucionais de forma conjunta ou individual, visando propiciar a aquisição de novas tecnologias e manutenção das atividades de pesquisa do PPGAN	Aquisição de novos equipamentos, reagentes e demais materiais de consumo.
	Aplicação parcial da verba PROAP na manutenção de equipamentos e aquisição de material de consumo	
Incentivar a produção científica para melhoria de conceito	Incentivar os docentes e discentes à publicação científica visando à melhoria da produção científica do programa tanto qualitativamente quanto quantitativamente;	Aumento quantitativo de produção científica na ordem de 50% no período
	Aplicação parcial da verba PROAP na tradução e correções de artigos científicos, visando submissão em periódicos de alto impacto	
Estimular o intercâmbio nacional e internacional de pesquisadores e dos discentes para a execução conjunta de projetos de pesquisas que atendam às linhas de pesquisa do PPGAN	Aplicação parcial da verba PROAP para missões internacionais de discentes e docentes do PPGAN	Aumento quantitativo de produção científica na ordem de 50% no período
	Estimular alunos e professores do curso a fazerem estágios em outras Universidades ou instituições de pesquisa nacionais ou internacionais, participando de editais de mobilidade acadêmica e estudantil.	



	Estimular docentes e discentes do PPGAN a aproveitar os convênios internacionais estabelecidos pela UNIRIO para desenvolvimento de pesquisas associadas às linhas de pesquisa do PPGAN divulgando periodicamente os centros internacionais conveniados com a UNIRIO	
Promover a visibilidade nacional e internacional dos PPGAN com atualização contínua do site do PPGAN	Atualizar, inserindo todas as atividades do PPGAN no site, englobando tanto atividades acadêmicas como produção científica. Estruturar o site do PPGAN para acesso internacional, disponibilizando-o em inglês.	Aumento do número de navegadores no site na ordem de 50% no período Aumento do número de candidatos no processo seletivo
Estimular a inserção de alunos estrangeiros no PPGAN	Incentivar a participação dos docentes em programas de órgãos de fomento (PAPG) visando à internacionalização do PPGAN	Matrícula de pelo menos 3 alunos estrangeiros no período

A presente proposta é um desafio à coordenação do programa, bem como a todo o corpo docente do PPGAN. O estímulo e apoio estabelecidos pelo PDI da UNIRIO são de fundamental importância para o alcance dos resultados desejados.

AVALIAÇÃO DOS INDICADORES DE DESENVOLVIMENTO

A cada término de ano da coordenação será feita uma avaliação dos indicadores de desenvolvimento, sendo apresentado um diagnóstico crítico ao colegiado do PPGAN para eventuais ajustes visando o cumprimento de todas as metas propostas.