



UNIRIO
COMISSÃO PRÓPRIA DE AVALIAÇÃO – CPA/UNIRIO



AUTOAVALIAÇÃO INSTITUCIONAL 2014
ANO BASE 2013

RELATÓRIO PARCIAL

Rio de Janeiro, março de 2014



Reitor

Luiz Pedro San Gil Jutuca

Vice Reitor

José da Costa Filho

Chefe de Gabinete da Reitoria

Maria das Graças Madeira

Pró-Reitora de Graduação

Loreine Hermida da Silva e Silva

Pró-Reitor de Pós-Graduação e Pesquisa

Ricardo Silva Cardoso

Pró-Reitor de Extensão e Cultura

Diógenes Pinheiro

Pró-Reitora de Planejamento

Janáina Specht da Silva Menezes

Pró-Reitora de Administração

Núria Mendes Sanchez

Pró-Reitora de Gestão de Pessoas

Mariana Flores Fontes Paiva

Relatório de Autoavaliação Institucional 2014, ano base 2013

Elaboração dos instrumentos

Maria Cristina de Souza Lima

Clara Weiler

Elaboração do relatório

Maria Cristina de Souza Lima

Clara Weiler

Revisão ortográfica

Simone Bastos Rodrigues

Formatação

Décio Seraine

Apoio

Reitoria

Diretoria de Avaliação e Informações Institucionais

Cibeli Reynaud

[...]A avaliação institucional deve ser promovida como um processo de caráter essencialmente pedagógico. Não se trata apenas de conhecer o estado da arte, mas também de construir [...] reconhecer as formas e a qualidade das relações na instituição, constituir as articulações, integrar as ações em malhas mais amplas de sentido, relacionar as estruturas internas aos sistemas alargados das comunidades acadêmicas e da sociedade(DIAS SOBRINHO, 1995,p.61).

LISTA DE ILUSTRAÇÕES

QUADRO 1	Missão Institucional	5
QUADRO 2	Visão de Futuro	5
QUADRO 3	Administração Superior	14
QUADRO 4	Composição da CPA	15
FIGURA 1	Organograma Geral da UNIRIO.....	20
QUADRO 5	Cursos oferecidos no período noturno.....	21
QUADRO 6	Relação de polos de educação a distância e respectivos cursos.....	23
QUADRO 7	Relação de Unidades Acadêmicas e respectivos Cursos de Graduação.....	25
QUADRO 8	Pós-Graduação Lato Sensu	27
QUADRO 9	Pós-Graduação Stricto Sensu	28
QUADRO 10	Dados para o perfil.....	34

LISTA DE TABELAS

Tabela 1	Perfil do docente da UNIRIO.....	36
Tabela 2	Perfil dos respondentes do segmento Técnico-Administrativo.....	41
Tabela 3	Participação dos estudantes de graduação por curso	44
Tabela 4	Ano e semestre de ingresso dos estudantes de graduação.....	44
Tabela 5	Faixa etária dos estudantes respondentes	44
Tabela 6	Sexo dos estudantes de graduação respondentes	44
Tabela 7	Participação dos estudantes depós- graduação por curso	46
Tabela 8	Ano e semestre de ingresso dos estudantes depós- graduação.....	46
Tabela 9	Faixa etária dos estudantes de pós-graduação.....	46
Tabela 10	Sexo dos estudantes de pós-graduação respondentes	46
Tabela 11	Qualidade do serviço de wi-fi da UNIRIO	48
Tabela 12	Qualidade do serviço de rede fixa.....	49
Tabela 13	Qualidade da segurança da rede.....	49
Tabela 14	Qualidade do suporte da área de informática	49
Tabela 15	Qualidade dos recursos de inovação tecnológica	50
Tabela 16	Qualidade do sistema de informação para o Ensino (SIE)	50
Tabela 17	Qualidade dos serviços de manutenção dos recursos de inovação tecnológica.....	50
Tabela 18	Quantidade dos recursos de inovação tecnológica	51
Tabela 19	Qualidade do acervo bibliográfico	56
Tabela 20	Qualidade do acervo digital	56
Tabela 21	Condições de acessibilidade nas bibliotecas.....	56
Tabela 22	Uso da internet nas bibliotecas.....	57
Tabela 23	Acústica dos ambientes das bibliotecas.....	57
Tabela 24	Climatização das bibliotecas	57
Tabela 25	Conservação das bibliotecas	58
Tabela 26	Horários de atendimento das bibliotecas	58
Tabela 27	Iluminação das bibliotecas	58
Tabela 28	Limpeza das bibliotecas.....	59
Tabela 29	Política de aquisição, expansão e atualização das bibliotecas	59
Tabela 30	Quantidade de bibliotecários e auxiliares nas bibliotecas.....	59
Tabela 31	Sistema de reserva online de livros.....	60
Tabela 32	Agilidade no atendimento oferecido pelas bibliotecas	60
Tabela 33	Eficiência em resolver os problemas.....	60
Tabela 34	Atenção personalizada dada pelos servidores das bibliotecas.....	61
Tabela 35	Cortesia dos servidores das bibliotecas	61
Tabela 36	Disponibilidade dos itens de bibliografia obrigatória	61
Tabela 37	Disponibilidade dos itens de bibliografia complementar	62
Tabela 38	Atualização de bibliografia de disciplina	62
Tabela 39	Encaminhamento de bibliografia atualizada para a Comissão de Biblioteca	62
Tabela 40	Acessibilidade das salas de aula	64
Tabela 41	Acústica das salas de aula	65
Tabela 42	Comodidade das salas de aula	65
Tabela 43	Espaço das salas de aula.....	65

Tabela 44	Iluminação das salas de aula	66
Tabela 45	Limpeza das salas de aula	66
Tabela 46	Manutenção das salas de aula	66
Tabela 47	Quantidade de salas de aula	67
Tabela 48	Climatização das salas de aula	67
Tabela 49	Acessibilidade para pessoas com deficiência.....	67
Tabela 50	Condições de acessibilidade dos auditórios.....	68
Tabela 51	Acústica dos auditórios	68
Tabela 52	Comodidade dos auditórios	68
Tabela 53	Disponibilidade de horário para utilização dos auditórios	69
Tabela 54	Equipamentos dos auditórios	69
Tabela 55	Espaço dos auditórios	69
Tabela 56	Iluminação dos auditórios	70
Tabela 57	Limpeza dos auditórios	70
Tabela 58	Manutenção dos auditórios	70
Tabela 59	Quantidade de auditórios	71
Tabela 60	Segurança dos auditórios	71
Tabela 61	Climatização dos auditórios	71
Tabela 62	Existência de espaço de convivência.....	72
Tabela 63	Avaliação do espaço de convivência	72
Tabela 64	Vestiários dos servidores	73
Tabela 65	Quantitativo de servidores.....	73
Tabela 66	Acessibilidade das Instalações administrativas.....	74
Tabela 67	Comodidade das instalações administrativas	74
Tabela 68	Equipamentos das instalações administrativas	74
Tabela 69	Espaço das instalações administrativas	75
Tabela 70	Iluminação das instalações administrativas.....	75
Tabela 71	Limpeza das instalações administrativas	75
Tabela 72	Manutenção das instalações administrativas	76
Tabela 73	Quantidade de instalações administrativas.....	76
Tabela 74	Segurança das instalações administrativas.....	76
Tabela 75	Climatização das instalações administrativas	77
Tabela 76	Acessibilidade das instalações sanitárias	77
Tabela 77	Higiene das instalações sanitárias.....	77
Tabela 78	Iluminação das instalações sanitárias	78
Tabela 79	Manutenção das instalações sanitárias	78
Tabela 80	Ventilação das instalações sanitárias.....	78
Tabela 81	Carteiras e outros equipamentos para canhotos	79
Tabela 82	Comodidade de mobiliário, ambiência e equipamentos especiais	79
Tabela 83	Avaliação de livros e sinalizações em braille.....	79
Tabela 84	Manutenção do mobiliário, ambiência e equipamentos especiais	80
Tabela 85	Quantidade de mobiliário, ambiência e equipamentos especiais.....	80
Tabela 86	Acessibilidade de recursos audiovisuais e climatização	80
Tabela 87	Avaliação de aparelho de DVD	81
Tabela 88	Avaliação do ar condicionado	81
Tabela 89	Avaliação da lousa branca	81

Tabela 90	Manutenção dos recursos audiovisuais e climatização	82
Tabela 91	Avaliação do projetor de slides	82
Tabela 92	Avaliação do projetor multimídia.....	82
Tabela 93	Avaliação do projetor multimídia.....	83
Tabela 94	Quantidade de recursos audiovisuais e climatização	83
Tabela 95	Avaliação da tela de projeção	83
Tabela 96	Avaliação da televisão	84
Tabela 97	Avaliação do ventilador	84
Tabela 98	Utilização dos laboratórios de informática	84
Tabela 99	Conhecimento das normas de segurança	84
Tabela 100	Normas de segurança dos laboratórios de informática.....	85
Tabela 101	Manutenção dos laboratórios de informática	85
Tabela 102	Acessibilidade dos laboratórios de informática	85
Tabela 103	Acústica dos laboratórios de informática	86
Tabela 104	Quantidade laboratórios de informática	86
Tabela 105	Equipamentos existentes nos laboratórios de informática	86
Tabela 106	Condições de utilização dos equipamentos de informática	87
Tabela 107	Espaço físico dos laboratórios de informática	87
Tabela 108	Acesso à internet nos laboratórios de informática.....	87
Tabela 109	Comodidade dos laboratórios de informática	88
Tabela 110	Iluminação dos laboratórios de informática	88
Tabela 111	Limpeza dos laboratórios de informática	88
Tabela 112	Climatização dos laboratórios de informática	89
Tabela 113	Acessibilidade dos transportes intercampi	89
Tabela 114	Comodidade dos transportes intercampi	89
Tabela 115	Deslocamento de pessoas com necessidades especiais no transporte intercampi	90
Tabela 116	Horário do transporte intercampi.....	90
Tabela 117	Limpeza do veículo de transporte intercampi	90
Tabela 118	Manutenção do transporte intercampi	91
Tabela 119	Quantidade de transporte intercampi	91
Tabela 120	Climatização do transporte intercampi.....	91
Tabela 121	Armazenamento do lixo	92
Tabela 122	Tratamento de esgoto.....	92
Tabela 123	Fornecimento de água potável	92
Tabela 124	Qualidade da água encanada na rede hidráulica.....	93
Tabela 125	Regularidade no fornecimento de água.....	93
Tabela 126	Prevenção contra insetos e pragas	93
Tabela 127	Itens de higiene	94
Tabela 128	Fiação elétrica	94
Tabela 129	Condições das paredes.....	94
Tabela 130	Elevadores	95
Tabela 131	Manutenção preventiva de aparelhos	95
Tabela 132	Banheiros.....	95
Tabela 133	Comunicação visual dos campi	96
Tabela 134	Cantina	96
Tabela 135	Uso dos terminais bancários	96

Tabela 136	Tempo de espera para resolução de demandas	97
Tabela 137	Espaço de trabalho	97
Tabela138	Mobiliário para trabalho	97
Tabela 139	Climatização do local de trabalho	98
Tabela 140	Iluminação do local de trabalho.....	98
Tabela 141	Computadores nos balcões de recepção	98
Tabela142	Fluxo de trabalho	99
Tabela 143	Atendimento de solicitação de material de expediente.....	99
Tabela 144	Dispensação de material de expediente	99
Tabela 145	Depósito para recebimento de material adquirido	100
Tabela 146	Segurança para a circulação de pessoas	101
Tabela 147	Segurança no acesso ao local de estudo/trabalho	101
Tabela 148	Segurança das salas de aula	101
Tabela 149	Segurança dos auditórios	102
Tabela 150	Segurança ao usar os terminais bancários.....	102
Tabela 151	Segurança do transporte intercampi	102
Tabela 152	Existência de extintor de incêndio	103
Tabela 153	Conhecimento do local onde fica o extintor de incêndio	103
Tabela 154	Conhecimento de procedimentos de segurança	103
Tabela 155	Conhecimento da existência de porta corta-fogo	103
Tabela 156	Existência de barra antiderrapante nas escadas.....	104
Tabela 158	Existência de luz de emergência	104

LISTA DE ABREVIATURAS

ALMA	Associação de Moradores da Lauro Muller, Ramon Castilla, Xavier Sigaud e Adjacências
AMOUR	Associação dos Moradores da URCA
BASis	Banco de Avaliadores do Sistema Nacional de Avaliação da Educação Superior
CCBS	Centro de Ciências Biológicas e da Saúde
CCET	Centro de Ciências Exatas e Tecnologia
CCH	Centro de Ciências Humanas e Sociais
CCJP	Centro de Ciências Jurídicas e Políticas
CEFET/RJ	Centro Federal de Educação Celso Suckow da Fonseca
CLA	Centro de Letras e Artes
CONSEPE	Conselho de Ensino e Pesquisa
CONSUNI	Conselho Universitário
CPA	Comissão Própria de Avaliação
DAINF	Diretoria de Avaliação e Informações Institucionais
DTIC	Diretoria de Tecnologia da Informação e Comunicação
EAD	Educação a Distância
EEAP	Escola de Enfermagem Alfredo Pinto
EMC	Escola de Medicina e Cirurgia
FEFIEG	Federação das Escolas Federais Isoladas do Estado da Guanabara
FEFIERJ	Federação das Escolas Federais Isoladas do Estado do Rio de Janeiro
HUGG	Hospital Universitário Graffrée e Guinle
IB	Instituto Biomédico
IES	Instituição de Ensino Superior
IQCD	Índice de Qualificação do Corpo Docente
IVL	Instituto Villa-Lobos
MEC	Ministério da Educação
PCCTAE	Plano de Carreira dos Cargos Técnico-Administrativos em Educação
PDI	Plano de Desenvolvimento Institucional
PG	Pós-Graduação
PRIQ	Programa de Incentivo à Qualificação
PROAD	Pró-Reitoria de Administração
PROExC	Pró-Reitoria de Extensão e Cultura
PROGEP	Pró-Reitoria de Gestão de Pessoas
PROGRAD	Pró-Reitoria de Graduação
PROPG	Pró-Reitoria de Pós-Graduação e Pesquisa
PROPLAN	Pró-Reitoria de Planejamento
REUNI	Plano de Reestruturação e Expansão das Universidade Federais
SIE	Sistema de Informações para o Ensino
SINAES	Sistema Nacional de Avaliação da Educação Superior
TA	Técnico e Administrativo
TIC	Tecnologia da Informação e Comunicação
UENF	Universidade Estadual do Norte Fluminense Darcy Ribeiro
UERJ	Universidade do Estado do Rio de Janeiro

UFF	Universidade Federal Fluminense
UFRJ	Universidade Federal do Rio de Janeiro
UFRRJ	Universidade Federal Rural do Rio de Janeiro
UNIRIO	Universidade do Estado do Rio de Janeiro

SUMÁRIO

1	CONTEXTO INSTITUCIONAL	13
1.1	IDENTIFICAÇÃO.....	13
1.2	PERFIL DA INSTITUIÇÃO.....	13
1.3	MISSÃO INSTITUCIONAL E VISÃO DE FUTURO	14
1.4	ADMINISTRAÇÃO SUPERIOR	14
1.5	COMISSÃO PRÓPRIA DE AVALIAÇÃO — CPA.....	15
2	DESCRIÇÃO DA ORGANIZAÇÃO DA INSTITUIÇÃO	16
2.1	BREVE HISTÓRICO.....	16
2.2	REFORMULAÇÃO DO ESTATUTO	17
2.3	PLANO DE DESENVOLVIMENTO INSTITUCIONAL — PDI	17
2.4	ORGANOGRAMA GERAL DA UNIRIO	20
3	MODALIDADES DE OFERTA DOS CURSOS DE GRADUAÇÃO E PÓS-GRADUAÇÃO, TURNOS E POLOS ATENDIDOS PELA EAD - EDUCAÇÃO A DISTÂNCIA	21
3.1	UNIDADES ACADÊMICAS E CURSOS OFERECIDOS	23
4	PROCESSO AVALIATIVO 2014 — 2013	29
4.1	O PROPÓSITO DA PRESENTE AVALIAÇÃO	29
4.2	A PROPOSTA AVALIATIVA.....	29
4.2	METODOLOGIA DA AUTOAVALIAÇÃO.....	31
5	RESULTADOS	33
5.1	PERFIL DOS RESPONDENTES	33
5.1.1	Perfil dos docentes	34
5.1.2	Perfil dos Técnicos e Administrativos	38
5.1.3	Perfil dos discentes	43
5.2	RESULTADOS POR GRUPO DE PERGUNTAS.....	47
5.2.1	Grupo 1 - Infraestrutura de Tecnologia da Informação	48
5.2.2	Grupo 2 - Infraestrutura física	51
5.2.3	Grupo 3 – Bibliotecas	55
5.2.4	Grupo 4 - Instalações administrativas, acadêmicas e sanitárias	64
5.2.5	Grupo 5 - Componentes da infraestrutura relativos aos processo de trabalhos e atividades acadêmicas	72
5.2.6	Grupo 6 - Segurança da UNIRIO	100
6	CONCLUSÕES E RECOMENDAÇÕES	105
6.1	CONCLUSÕES.....	105
6.2	RECOMENDAÇÕES.....	113
7	CONSIDERAÇÕES FINAIS	115
	REFERÊNCIAS	116

1 CONTEXTO INSTITUCIONAL

1.1 IDENTIFICAÇÃO

Instituição	Universidade Federal do Estado do Rio de Janeiro - UNIRIO
Data de criação	05/06/1979
Endereço	Avenida Pasteur, 296 – Urca – Rio de Janeiro/RJ – CEP: 22290-240
Telefones	(21) 2542-7350 e 2542-7351
e-mail	reitor@unirio.br cpaunirio@unirio.br

1.2 PERFIL DA INSTITUIÇÃO

Em seus primeiros anos com forte tradição tanto no campo das Artes (Música e Teatro) como no campo da Saúde (Medicina, Enfermagem e Nutrição), a Universidade Federal do Estado do Rio de Janeiro – (UNIRIO) expandiu-se nas áreas das Ciências Humanas e Sociais, das Ciências Exatas e Tecnologia, e das Ciências Jurídicas e Políticas.

A UNIRIO como um somatório de distintas histórias firma-se no século XXI por sua vocação de Universidade que se quer inclusiva, consignada no Plano de Desenvolvimento Institucional – PDI 2012-2016 do seguinte modo:

Uma universidade inclusiva, aberta a estabelecer formas de acesso mais abrangentes e democráticas do que as observáveis em passado recente, uma universidade que se recusa a manter participação no perverso processo de estratificação social historicamente instituído e consolidado em nosso país; deve ser capaz de enfrentar os desafios à absorção, em seu coletivo discente, de cidadãos advindos de setores sociais menos favorecidos em termos econômicos. A construção do conhecimento na Universidade – seja no ensino, na pesquisa ou na extensão universitária – deve ser autônoma, independente de injunções econômicas e/ou ideológicas. (UNIRIO, 2013, p. 11)



1.3 MISSÃO INSTITUCIONAL E VISÃO DE FUTURO

A Missão da UNIRIO está declarada no artigo 2º de seu Estatuto, e está assim expressa:

Produzir e disseminar o conhecimento nos diversos campos do saber, contribuindo para o exercício pleno da cidadania, mediante formação humanista, crítica e reflexiva, preparando profissionais competentes e atualizados para o mundo do trabalho e para a melhoria das condições de vida da sociedade.

Quadro 1: Missão Institucional
Fonte: UNIRIO, 2012.

Ser reconhecida como referência na produção e difusão de conhecimento científico, tecnológico, artístico e cultural, comprometida com as transformações da sociedade e com a transparência organizacional.

Quadro 2: Visão de Futuro
Fonte: UNIRIO, 2012.

1.4 ADMINISTRAÇÃO SUPERIOR

Nome	Cargo	Título	Ano de posse
Luiz Pedro San Gil Jutuca	Reitor	Doutor em Matemática	2010
José da Costa Filho	Vice-Reitor	Doutor em Literatura Comparada	2011
Loreine Hermida da Silva e Silva	Pró-Reitora de Graduação	Doutora em Geologia	2010
Ricardo Silva Cardoso	Pró-Reitor de Pós-Graduação e Pesquisa	Doutor em Ciências Biológicas	2010
Diógenes Pinheiro	Pró-Reitor de Extensão e Cultura	Doutor em Ciências Sociais	2010
Núria Mendes Sanchez	Pró-Reitora de Administração	Administradora	2010
Janaína Specht da Silva Menezes	Pró-Reitora de Planejamento	Doutora em Educação	2012
Mariana Flores Fontes Paiva	Pró-Reitora de Gestão de Pessoas	Mestre em Serviço Social	2014

Quadro 3: Administração Superior
Fonte: UNIRIO, 2014.



1.5 COMISSÃO PRÓPRIA DE AVALIAÇÃO – CPA

Nome	Representação	Mandato
Prof. ^a M.e Cibeli Cardoso Reynaud (Coordenadora da CPA)	Representante dos Avaliadores Integrantes do BASis na UNIRIO - titular	13.11.15
Prof. Dr. José Carlos Buzanello	Representante dos Avaliadores Integrantes do BASis na UNIRIO - suplente	13.11.15
M.e Clara Weiler	Especialista em Avaliação – titular e Secretária Executiva da CPA	13.11.16
M.e Maria Cristina de Souza Lima (Coordenadora Adjunta da CPA)	Especialista em Avaliação - titular	13.11.16
Prof. ^a Dr. ^a Maria das Graças Medeiros Tavares	Especialista em Avaliação – suplente	13.11.16
Ana Lúcia de Matos Milhomens	Representante da Sociedade Civil Organizada – Associação dos Moradores da Urca – (AMOUR) - titular	13.11.16
Celineia Paradela Ferreira	Representante da Sociedade Civil Organizada – Associação dos Moradores da Urca – (AMOUR) - suplente	13.11.16
Abílio Valério Tozini	Representante da Sociedade Civil Organizada – Associação de Moradores da Lauro Muller, Ramon de Castilla, Xavier Sigaud e Adjacências – (ALMA) – titular	13.11.16
Alice Amélia O. de Mello Mattos	Representante da Sociedade Civil Organizada – Associação de Moradores da Lauro Muller, Ramon de Castilla, Xavier Sigaud e Adjacências – (ALMA) – suplente	13.11.16

Quadro 4: Composição da CPA

Fonte: CPA/UNIRIO, 2014



2 DESCRIÇÃO DA ORGANIZAÇÃO DA INSTITUIÇÃO

2.1 BREVE HISTÓRICO

A Universidade Federal do Estado do Rio de Janeiro – (UNIRIO), com sede no Município do Rio de Janeiro, é uma Fundação de direito público, vinculada ao Ministério da Educação, e integrante do Sistema Federal de Ensino Superior, sendo originada da Federação das Escolas Federais Isoladas do Estado da Guanabara – (FEFIEG), criada pelo Decreto-Lei nº 773, de 20 de agosto de 1969. Passou a ser denominada de Federação das Escolas Federais Isoladas do Estado do Rio de Janeiro – (FEFIERJ), pelo Decreto-Lei nº 7.683, de 17 de dezembro de 1975. Mediante a Lei nº 6.655, de 05 de junho de 1979, foi transformada em Universidade do Rio de Janeiro, e esta denominação foi alterada para a vigente pela Lei nº 10.750, de 24 de outubro de 2003.

Foram reunidos estabelecimentos isolados de ensino superior vinculados, anteriormente, a três Ministérios: Ministério do Trabalho, Comércio e Indústria – Escola Central de Nutrição; Ministério da Saúde – Escola de Enfermagem Alfredo Pinto; Ministério da Educação e Cultura – Conservatório Nacional de Teatro; Instituto Villa-Lobos; Fundação Escola de Medicina e Cirurgia do Rio de Janeiro e Curso de Biblioteconomia da Biblioteca Nacional. Em 1975, com a fusão dos Estados da Guanabara e do Rio de Janeiro, passou a denominar-se Federação das Escolas Federais Isoladas do Estado do Rio de Janeiro – (FEFIERJ).

Em 1977 foram incorporados à Federação o Curso Permanente de Arquivo, do Arquivo Nacional, e o Curso de Museus, do Museu Histórico Nacional. Somente em 1979, surge a UNIRIO, sendo seu primeiro Reitor o então Presidente da FEFIERJ, Professor Guilherme de Oliveira Figueiredo, que exerceu esse cargo, por dois mandatos, até 1988. Consolidavam-se, nesse período, as associações docentes e de servidores nas universidades. Assim, a UNIRIO nasceu em um momento histórico de redemocratização da sociedade brasileira, porém mantendo a fragmentação de sua origem e a autoridade imposta vigente no país. Desta fragmentação originam-se os seus *campi*, na cidade do Rio de Janeiro, geograficamente, hoje, localizados da seguinte forma: a Administração Superior na Praia Vermelha, além do Centro de Ciências Humanas e Sociais – (CCH) (Escolas de Arquivologia,



Turismologia, Serviço Social, Biblioteconomia, Educação, História, Museologia e Faculdade de Filosofia), o Centro de Letras e Artes – (CLA) (Instituto Villa-Lobos, Escolas de Letras e de Teatro), o Centro de Ciências Exatas e Tecnologia – (CCET) (Escola de Informática Aplicada, de Engenharia de Produção e de Matemática), e parte do Centro de Ciências Biológicas e da Saúde – (CCBS) (Instituto de Biociências, Escolas de Enfermagem e de Nutrição). No bairro de Botafogo está localizado o Centro de Ciências Jurídicas e Políticas – (CCJP) (Escolas de Ciências Jurídicas, Administração Pública e de Ciência Política). No centro da cidade, está instalado o Instituto Biomédico, e no bairro da Tijuca, localizam-se a Escola de Medicina e Cirurgia e o Hospital Universitário Gaffrée e Guinle.

2.2 CRIAÇÃO DA PROGEPE

O Conselho Universitário (CONSUNI) da UNIRIO aprovou a criação da Pró-Reitoria de Gestão de Pessoas (PROGEPE), que será responsável pelo planejamento, coordenação, fomento e acompanhamento de ações voltadas ao desenvolvimento dos trabalhadores da Universidade.

A criação da PROGEPE foi discutida por uma comissão criada para este fim, com base em proposta desenvolvida pelo Departamento de Recursos Humanos (DRH). Durante o processo de discussão ficou claro que a atuação da mesma deve se dar a partir da perspectiva da valorização dos profissionais da educação, em todos os níveis.

Um dos objetivos da criação desta Pró-reitoria é reestruturar e ampliar as atividades realizadas pelo Departamento de Recursos Humanos (DRH), bem como reestruturar as ações vinculadas à Pró-Reitoria de Administração (PROAD).

A nova Pró-reitoria é composta por duas diretorias: a Diretoria de Gestão de Processos Administrativos, que cuidará de questões relativas a cadastro, frequência, pagamentos, admissão e registro de pessoal, entre outras; e a Diretoria de Desenvolvimento de Pessoas, que tratará de aspectos como formação permanente dos profissionais da educação e segurança e saúde do trabalhador.



2.3 PLANO DE DESENVOLVIMENTO INSTITUCIONAL – PDI

Em 2011 a Pró-Reitoria de Planejamento apresentou o Formulário de Captação de Metas e Ações para as Unidades Organizacionais e deu início ao período de Captação de Metas e Ações das Unidades Organizacionais que se estendeu até 30 de setembro daquele ano. Nesse mesmo mês, mediante o teor da Portaria nº 723 de 21 de setembro, teve início o trabalho da Comissão de Elaboração do PDI, Comissão esta presidida pelo Vice-Reitor e tendo também como Coordenador Executivo o então Pró-Reitor de Planejamento.

O processo de discussão ampliada do Plano, desenvolvido ao longo do mês de dezembro de 2011, foi marcado por um movimento participativo que envolveu as seguintes etapas:

- disponibilização da proposta do PDI na página da Comissão para consulta pública;
- apresentação da proposta do PDI para a comunidade e início de audiência pública;
- disponibilização da proposta do PDI revisada após audiência pública;
- discussão e deliberação sobre a proposta do PDI pelos Conselhos Superiores; e
- aprovação pelos Conselhos Superiores em 21 de dezembro de 2011.

A fim de materializar a missão institucional, rumo à visão de futuro da UNIRIO, o PDI estabelece **14 objetivos estratégicos**, segundo as **três perspectivas** consagradas no planejamento estratégico do setor público:

• **RESULTADOS INSTITUCIONAIS**, representando as entregas para a sociedade do conhecimento produzido, que apontam para a visão de futuro da Instituição.

- 1) *Garantir a produção, difusão e preservação do saber em todos os campos do conhecimento (Estatuto).*
- 2) *Formar cidadãos com consciência humanista, crítica e reflexiva, comprometidos com a sociedade e sua transformação, qualificados para o exercício profissional (Estatuto);*
- 3) *Estender à sociedade os benefícios da criação cultural, artística, científica e tecnológica gerada na Instituição (Estatuto); e*



4) *Garantir a transparência organizacional.*

• **PROCESSOS INTERNOS**, incluindo a identificação dos recursos e das capacidades necessárias para elevar o nível interno de qualidade.

5) *Garantir o desenvolvimento de pesquisas de base e aplicada, especialmente as vinculadas aos programas de Pós-Graduação stricto sensu (Estatuto);*

6) *Manter intercâmbio com entidades públicas, privadas, organizações e movimentos sociais (Estatuto);*

7) *Promover melhorias na estrutura organizacional;*

8) *Promover melhorias no processo organizacional; e*

9) *Melhorar condições de estudo e convivência dos alunos de Graduação e Pós-Graduação.*

• **PESSOAS E RECURSOS**, contemplando a infraestrutura e o orçamento necessários para o cumprimento da missão.

10) *Melhorar condições de trabalho de servidores docentes e técnico-administrativos;*

11) *Fomentar política de qualificação e capacitação de servidores docentes e técnico-administrativos;*

12) *Assegurar a execução dos projetos de otimização da infraestrutura física;*

13) *Assegurar o desenvolvimento de soluções de Tecnologia de Informação e Comunicação; e*

14) *Adequar o quadro dos servidores às necessidades institucionais.*

Os **14 objetivos estratégicos**, dos quais cinco são objetivos permanentes estabelecidos em Estatuto, resultaram do processo de planejamento estratégico adotado na elaboração do PDI, com a utilização do *software Balanced Scorecard*.

Tendo sido o PDI da UNIRIO elaborado com base em metodologias voltadas à gestão orientada a resultados, as metas estabelecidas serão monitoradas durante e mesmo após a sua vigência, seguindo os marcos legais com os quais o PDI da UNIRIO está alinhado: PNE, PPA, PDE, PNAES e PNPG, entre outros.



O processo de acompanhamento e controle do PDI constará de uma Autoavaliação Institucional, realizada anualmente, sob a coordenação da Comissão Própria de Avaliação Institucional – (CPA). Esta Autoavaliação, baseada no instrumento de Avaliação Institucional do SINAES, inclui uma verificação da coerência das políticas e ações institucionais, nas dez dimensões do instrumento do SINAES, com os objetivos, iniciativas e metas estabelecidos no PDI vigente.

2.4 ORGANOGRAMA GERAL DA UNIRIO

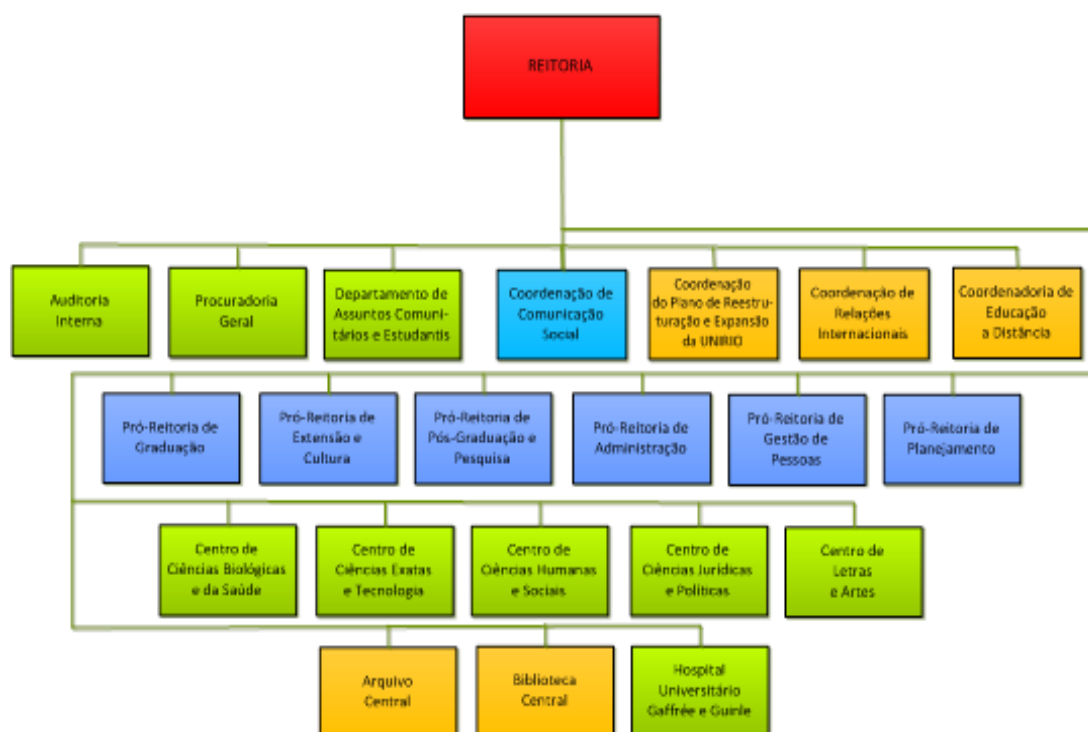


Figura 1: Organograma Geral da UNIRIO
Fonte: DAINF/PROPLAN, 2014.

3 MODALIDADES DE OFERTA DOS CURSOS DE GRADUAÇÃO E PÓS-GRADUAÇÃO, TURNOS E POLOS ATENDIDOS PELA EDUCAÇÃO A DISTÂNCIA - EAD

A UNIRIO ofertou no ano de 2013, 37 cursos de Graduação, sendo que, destes, 21 bacharelados presenciais, 11 licenciaturas presenciais, 01 curso especial de segunda licenciatura e 04 licenciaturas a distância.

O conjunto de cursos de Pós-Graduação oferecidos pela UNIRIO no ano de 2013 está assim distribuído: 24 cursos de Especialização *lato sensu*, 05 deles oferecidos na modalidade a distância, 28 cursos de Especialização-Residência Médica *lato sensu*; 13 cursos de Mestrado Acadêmico; 05 cursos de - Mestrado Profissional e 07 cursos de - Doutorado.

O número de alunos nos cursos de graduação presencial perfaz o total de 9683 matriculados no 2º. semestre de 2013, distribuídos nos turnos matutino, vespertino e noturno. Os cursos oferecidos no período noturno são:

Licenciatura	Bacharelado
Biologia	Nutrição
Ciências Ambientais	Engenharia de Produção
Ciências da Natureza	Sistemas de Informação
Matemática	Arquivologia
Biblioteconomia	Biblioteconomia
Filosofia	Filosofia
Pedagogia	Museologia
-	Serviço Social
-	Direito
-	Artes Cênicas
Teatro	-
Letras	Letras

Quadro 5: Cursos oferecidos no período noturno

Fonte: Catálogo de Cursos da UNIRIO, 2011.



O número de alunos matriculados no segundo semestre de 2013, na modalidade de ensino a distância, totalizam 6241 distribuídos nos polos e cursos constantes do quadro abaixo. À exceção dos polos do município de Miguel Pereira que abriga 3 cursos, Cantagalo, Macaé, Pirai e Três Rios que abrigam 2 cursos; os demais abrigam 1 curso, conforme o quadro abaixo:

POLO	CURSO
Barra do Pirai	Licenciatura em Pedagogia
Bom Jesus do Itabapoana	Licenciatura em Pedagogia
Campo Grande	Licenciatura em Turismo
Cantagalo	Licenciatura em História Licenciatura em Pedagogia
Duque de Caxias	Licenciatura em História
Itaocara	Licenciatura em Pedagogia
Itaperuna	Licenciatura em Pedagogia
Macaé	Licenciatura em Pedagogia Licenciatura em Turismo
Magé	Licenciatura em Matemática
Miguel Pereira	Licenciatura em História Licenciatura em Matemática Licenciatura em Pedagogia
Natividade	Licenciatura em Pedagogia
Niterói	Licenciatura em Pedagogia
Petrópolis	Licenciatura em Matemática
Pirai	Licenciatura em História Licenciatura em Pedagogia
Resende	Licenciatura em História



Rio Bonito	Licenciatura em Pedagogia
Rio das Flores	Licenciatura em Pedagogia
Santa Maria Madalena	Licenciatura em Pedagogia
São Fidélis	Licenciatura em Pedagogia
São Francisco do Itabapoana	Licenciatura em Pedagogia
São Gonçalo	Licenciatura em Matemática
Saquarema	Licenciatura em Pedagogia
Três Rios	Licenciatura em Matemática Licenciatura em Pedagogia
Volta Redonda	Licenciatura em Pedagogia

Quadro 6: Relação de polos de educação a distância e respectivos cursos
Fonte: CEAD/UNIRIO, 2014

3.1 UNIDADES ACADÊMICAS E CURSOS OFERECIDOS

É apresentada abaixo a listagem dos cursos de Graduação e Pós-Graduação oferecidos pela UNIRIO, agrupados por Unidade Acadêmica e Centro Acadêmico.

Centro	Unidade Acadêmica	Curso	Nível
CCJP	Escola de Administração	Administração Pública	Bacharelado
	Escola de Ciências Jurídicas	Direito	Bacharelado
	Escola de Ciência Política	Ciência Política	Bacharelado
CCBS	Escola de Medicina e Cirurgia	Medicina	Bacharelado
	Instituto Biomédico	Biomedicina	Bacharelado
	Escola de Enfermagem Alfredo Pinto	Enfermagem	Bacharelado
	Escola de Nutrição	Nutrição	Bacharelado
	Instituto de Biociências	Biologia	Licenciatura
		Ciências Ambientais	Licenciatura
		Ciências Biológicas	Bacharelado
		Ciências Biológicas	Licenciatura



Centro	Unidade Acadêmica	Curso	Nível
	Instituto de Biociências	Ciências da Natureza	Licenciatura
CLA	Escola de Letras	Letras	Bacharelado
		Letras	Licenciatura
	Instituto Villa-Lobos	Música	Licenciatura
		Música: Canto; Composição; Instrumentos; Regência; MPB	Bacharelado
	Escola de Teatro	Artes Cênicas: Cenografia; Interpretação; Teoria do Teatro ; Direção	Bacharelado
		Teatro	Licenciatura
CCH	Escola de Arquivologia	Arquivologia	Bacharelado
	Escola de Biblioteconomia	Biblioteconomia	Bacharelado
		Biblioteconomia	Bacharelado/ Noturno
		Biblioteconomia	Licenciatura
	Faculdade de Filosofia	Filosofia	Bacharelado
		Filosofia	Licenciatura
	Escola de História	História	Bacharelado
		História	Licenciatura
		História - Modalidade a Distância	Licenciatura
	Escola de Museologia	Museologia	Bacharelado
		Museologia	Bacharelado/ Noturno
	Escola de Educação	Pedagogia	Licenciatura/ Vespertino
		Pedagogia	Licenciatura
		Pedagogia - Modalidade a Distância	Licenciatura
	Escola de Serviço Social	Serviço Social	Bacharelado



Centro	Unidade Acadêmica	Curso	Nível
	Escola de Turismologia	Turismo	Bacharelado
		Turismo- Modalidade a Distância	Licenciatura
CCET	Escola de Engenharia de Produção	Engenharia de Produção	Bacharelado
	Escola de Matemática	Matemática	Licenciatura
		Matemática - Modalidade a Distância	Licenciatura
Escola de Informática Aplicada	Sistemas de Informação	Bacharelado	

Quadro 7: Relação de Unidades Acadêmicas e respectivos Cursos de Graduação
 Fonte: Site PROGRAD E PROPG, 2014.

O conjunto de cursos de Pós-Graduação oferecidos pela UNIRIO no ano de 2013 está distribuído no quadro abaixo:

Centro	Unidade Acadêmica	Curso	Nível
CCBS	Escola de Medicina e Cirurgia	Alergia e Imunologia	<u>Especialização</u>
		Anestesiologia	Especialização - Residência Médica
		Cardiologia	Especialização
		Cirurgia Geral	Especialização - Residência Médica
		Cirurgia Geral R3 Videolaparoscopia	Especialização - Residência Médica
		Cirurgia Torácica	Especialização - Residência Médica
		Cirurgia Torácica R3 - Endoscopia respiratória	Especialização - Residência Médica
		Cirurgia do Aparelho Digestivo	Especialização - Residência Médica
		Cirurgia Vascular e Angiologia	Especialização
		Clínica Médica	Especialização - Residência Médica
		Dermatologia	Especialização - Residência Médica
		Dermatologia	Especialização
		Endocrinologia	Especialização - Residência Médica
		Endocrinologia	Especialização



Centro	Unidade Acadêmica	Curso	Nível
		Endoscopia	Especialização Residência Médica
		Gastroenterologia	Especialização Residência Médica
		Gastroenterologia	Especialização
		Genética Médica	Especialização Residência Médica
		Gestão de Organização Pública de Saúde – Modalidade a Distância	Especialização
		Gestão Pública Municipal Modalidade a Distância	Especialização
		Ginecologia	Especialização
		Ginecologia Endócrina e da Reprodução	Especialização
		Homeopatia	Especialização - Residência Médica
		Homeopatia R3	Especialização - Residência Médica
		Mastologia	Especialização
		Medicina do Tráfego	Especialização - Residência Médica
		Neurocirurgia	Especialização - Residência Médica
		Nefrologia	Especialização
		Neurologia	Especialização
		Neurologia	Especialização - Residência Médica
		Obstetrícia e Ginecologia	Especialização - Residência Médica
		Oftalmologia	Especialização - Residência Médica
		Ortopedia e Traumatologia	Especialização - Residência Médica
		Otorrinolaringologia	Especialização - Residência Médica
		Patologia	Especialização - Residência Médica
		Pediatria	Especialização - Residência Médica
		Pediatria R3 Neonatologia	Especialização - Residência Médica
		Pneumologia	Especialização
		Pneumologia	Especialização - Residência Médica
		Pneumologia R3 - Endoscopia	Especialização - Residência Médica



Centro	Unidade Acadêmica	Curso	Nível
		Radiologia	Especialização - Residência Médica
		Reumatologia	Especialização
		Reumatologia Clínica	Especialização
		Saúde da Família, modalidade a Distância	Especialização
		Urologia	Especialização
		Urologia	Especialização - Residência Médica
	Escola de Enfermagem	Enfermagem nos moldes de Residência	Especialização
CCH	Escola de Educação	Gestão Escolar – Modalidade a Distância	Especialização
		História Militar Brasileira	Especialização
		Educação Especial-Deficiência Auditiva - Modalidade a Distância	Especialização
		Educação Especial – Deficiência Mental - Modalidade a Distância	Especialização
		Educação Especial – Deficiência Visual - Modalidade a Distância	Especialização

Quadro 8: Pós-Graduação Lato Sensu
Fonte: PROPG, 2014.

Centro	Curso	Nível
CCJP	<u>Direito</u>	Mestrado Acadêmico
CCBS	Genética e Biologia Molecular	Mestrado Acadêmico
	Infecção HIV/AIDS e Hepatite Virais	Mestrado Profissional
	Medicina	Mestrado Profissional
	Neurologia	Doutorado
	Neurologia	Mestrado Acadêmico
	Enfermagem	Mestrado Acadêmico
	Enfermagem e Biociências	Doutorado



Centro	Curso	Nível
	Alimentos e Nutrição	Mestrado Acadêmico
	Ciências Biológicas	Mestrado Acadêmico
CLA	Música	Mestrado Acadêmico
	Música	Doutorado
	Artes Cênicas	Mestrado Acadêmico
	Artes Cênicas	Doutorado
CCH	Biblioteconomia	Mestrado Profissional
	Gestão de Arquivos e Documentos	Mestrado Profissional
	História	Mestrado Acadêmico
	História	Doutorado
	Memória Social	Doutorado
	Memória Social	Mestrado Acadêmico
	Museologia e Patrimônio	Mestrado Acadêmico
	Museologia	Doutorado
	Educação	Mestrado Acadêmico
CCET	Matemática	Mestrado Profissional
	Informática	Mestrado Acadêmico

Quadro 9: Pós-Graduação Stricto Sensu
Fonte: PROPG, 2014.

4 PROCESSO AVALIATIVO 2014 - 2013

4.1 O PROPÓSITO DA PRESENTE AVALIAÇÃO

A CPA, desde o início dos seus trabalhos, vem estabelecendo um modelo de avaliação institucional consoante ao demandado pelo Sistema Nacional de Avaliação da Educação Superior (SINAES) e, ao mesmo tempo, de acordo com o momento em que a UNIRIO se encontra, considerando o que ficou estabelecido em seu PDI 2012-2016.

Em atenção ao Regimento Interno da CPA/UNIRIO, aprovado pelo Conselho Universitário (CONSUNI) em 26/08/2010, foi designada uma nova CPA para atuar com mandato de três anos, conforme a portaria 121/2014, como previsto no SINAES.

O propósito maior da Avaliação Institucional na UNIRIO está diretamente relacionado à consolidação de uma política transversal de avaliação na qual todos os setores da Universidade sejam coautores, co-participes e parceiros desse permanente processo de autoconhecimento.

Nesse sentido há que se considerar que esse processo de autoavaliação pretende ser educativo, significando qualificar, promover o autoconhecimento para transformar e melhorar a qualidade do trabalho acadêmico. O diagnóstico dos pontos fortes, que devem ser reforçados, e das fragilidades, que dificultam alcançar as metas estabelecidas, ajuda a orientar a tomada de decisões, o planejamento e replanejamento das ações e o estabelecimento de prioridades. É um processo de autorregulação.

O presente relatório é direcionado aos gestores da Universidade, com vistas à ampla divulgação e discussão entre seus docentes, discentes e técnico-administrativos. Tal procedimento pretende suscitar o desenvolvimento da cultura da avaliação no interior da comunidade universitária gerando uma consciência do papel dos processos avaliativos para a melhoria tanto dos cursos como da UNIRIO.



4.2 A PROPOSTA AVALIATIVA

A UNIRIO desde 2004 já apontava que a autoavaliação institucional deve possibilitar a construção de um projeto acadêmico sustentado por princípios como a gestão democrática e a autonomia. Princípios que propiciem a consolidação da responsabilidade social e do compromisso científico-cultural da Instituição, sistematizando e analisando os dados institucionais, produzindo informações fidedignas capazes de subsidiar, para, ao final, melhorar a gestão institucional – planejamento e implementação. Para que isso ocorra, é necessário que a avaliação busque a objetividade, respeite a contextualização e incentive a busca pelo autoconhecimento, a coerência interna, a fim de que possam ser validados seus referenciais e que seja assegurada a relevância dos resultados e das estratégias de ação a partir destes (UNIRIO, 2013).

A Autoavaliação Institucional do ano de 2014, ano base 2013, coordenada pela CPA, vem dar continuidade aos processos anteriores realizados na UNIRIO. Sua construção é pautada no PDI 2012-2016, relatórios enviados ao MEC (2011/12 a 2012/13) e relatório da Comissão Externa (2010), bem como, no conjunto de ações que a Universidade vem desenvolvendo no sentido de redefinir ou reafirmar seus princípios e caminhos norteadores de seu desenvolvimento, constantes do PDI.

A proposta integra-se ao SINAES, criado pela Lei nº 10.861, de 14 de abril de 2004, com os seguintes componentes principais: a avaliação das instituições e dos cursos. A autoavaliação da Universidade, em consonância com as orientações do MEC, avaliará os aspectos relacionados aos seguintes eixos: o ensino, a pesquisa, a extensão, a responsabilidade social, a política de assistência estudantil, a gestão da Instituição, o corpo docente, a infraestrutura, entre outros (INEP, 2013).



4.2 METODOLOGIA DA AUTOAVALIAÇÃO

O sistema avaliativo vigente no país se propõe a traçar o perfil da qualidade dos cursos e das Instituições de Ensino Superior (IES) brasileiras. Para tanto é necessário que cada instituição se conheça e reconheça suas potencialidades e limitações no fazer de suas atividades-meio e atividades-fim, um conhecimento referenciado na premissa de que a qualidade da percepção do todo está diretamente correlacionada à sutileza da percepção de suas partes integrantes. É necessária, portanto, a compreensão de que a avaliação institucional, realizada à luz de sua missão institucional e seu PDI, deve ser assumida pela universidade pública como peça-chave para fazer frente ao desafio posto na busca de seu desenvolvimento e expansão.

A UNIRIO, no processo avaliativo de 2014, ano base 2013, manteve sua opção pela metodologia pautada em princípios que privilegiam a participação da comunidade universitária, o respeito à singularidade das Unidades em seus diversos *campi*, a transparência nas informações das atividades que serão realizadas dando publicidade aos procedimentos do processo avaliativo. Para o seu desenvolvimento optou pela avaliação: centrada em objetivos e centrada nos participantes (WHORTEN, F. S., p.130, 223, 2004).

A concepção de avaliação adotada aqui, coerentemente com a história de avaliação da Universidade, é a de “avaliação emancipatória”, numa perspectiva de “(a)firmar valores”. Tal concepção permite a descrição, a análise e a crítica da realidade, buscando a sua transformação.

Nesse sentido, o processo avaliativo de 2014 foi realizado a partir dos apontamentos constantes do Relatório dos avaliadores externos, as metas pontuadas no PDI 2012-2016 da UNIRIO, bem como, dos resultados da Autoavaliação Institucional 2012 realizada em março de 2013. O processo em tela foi planejado a partir de novembro de 2013, quando foram elaboradas as questões avaliativas necessárias à construção dos instrumentos que seriam basilares para a coleta das informações sobre a Dimensão 7 – Infraestrutura Física.

Os questionários foram elaborados e enviados a três) especialistas para a validação. Elaborou-se um cronograma no sentido de sistematizar o processo autoavaliativo. A sensibilização da comunidade universitária se deu através da confecção de 12 *banners*



afixados nos diversos *campi*, como por correspondência digital para os dirigentes das Escolas, Faculdades e Institutos, Reitor e Pró-Reitores. Também houve divulgação em reunião do Conselho de Ensino, Pesquisa e Extensão (CONSEPE), bem como na página da UNIRIO.

A Reitoria da Universidade reforçou essa divulgação a partir de documento enviado aos gestores de todas as instâncias universitárias.

A avaliação realizada em março de 2013 coletou dados referentes às dez dimensões do SINAES: (1) Missão e Plano de Desenvolvimento Institucional, (2) Política de Ensino, Pesquisa e Extensão, (3) Responsabilidade Social, (4) Comunicação com a Sociedade, (5) Política de Pessoal, (6) Organização e Gestão da Instituição, (7) Infraestrutura, (8) Planejamento e Avaliação, (9) Políticas de Atendimento ao Discente e (10) Sustentabilidade Financeira. Entretanto, em seus resultados foram encontrados inúmeros comentários adicionais referentes à dimensão 7 – que trata da infraestrutura e que naquele momento fora avaliada superficialmente. Percebeu-se então a necessidade de analisar com aprofundamento tal dimensão, em processo avaliativo específico.

Com essa perspectiva, a CPA organizou o processo avaliativo 2014, ano base 2013, para analisar tão somente a dimensão 7 – Infraestrutura Física, especialmente a de ensino e de pesquisa, biblioteca, recursos de informação e comunicação a fim de que possa retratar as impressões da comunidade universitária a respeito dessa matéria. A categoria estabelecida é a adequação da infraestrutura da UNIRIO em função das atividades de ensino, pesquisa e extensão, segundo o disposto no PDI 2012-2016.

Os instrumentos elaborados foram cinco questionários semiestruturados, nos quais se utilizou o *software* livre *Limesurvey*, cujo suporte foi dado pelo Departamento de Tecnologia da Informação e Comunicação (DTIC) e pela Comunicação Social da Universidade, viabilizando o acesso ao questionário através da página da UNIRIO, na internet. Cada questionário teve o seguinte número de questões: segmento docente (46), técnico-administrativo (36), discente de graduação presencial (37), discente de graduação a distância (21) e discente de Pós-Graduação (33).



5 RESULTADOS

A análise dos resultados no presente relatório ateve-se às respostas dos participantes dos segmentos: discente de graduação modalidades presencial e a distância, docente, técnicos-administrativos e pós-graduandos.

5.1 PERFIL DOS RESPONDENTES

O número de docentes em dez/2013 totalizou 873 e o número de técnicos-administrativos, 1126. O conjunto de participantes da Autoavaliação Institucional 2014 constou de 362 discentes de Graduação Presencial, 1 discente de Graduação a distância, 23 discentes de Pós-Graduação, 263 docentes, 176 técnicos-administrativos (TAs), perfazendo um total de 825 respondentes. O percentual de participação por segmento correspondeu, respectivamente a 3,71% (discente de graduação presencial), 0,00% (discente EAD), 1,91% (discente de pós-graduação), 32,3% (docentes) e 11,7% (TAs). O perfil dos respondentes da UNIRIO foi configurado a partir dos seguintes dados:

Discentes de Graduação Presencial	Discentes de EAD	Discentes de Pós-Graduação	Docentes	Técnicos Administrativos
Faixa etária	Faixa etária	Faixa etária	Faixa etária	Faixa etária
Sexo	Sexo	Sexo	Sexo	Sexo
Curso	Curso	Curso	Classe funcional	Classe funcional
Período de ingresso	Período de ingresso	Período de ingresso	Maior titulação	Grau de escolaridade
—	Polo	—	—	—
—	Primeiro curso de graduação	—	Tempo de serviço na UNIRIO	Tempo de serviço na UNIRIO
—	Conclusão de disciplinas cursadas	—	Local de trabalho	Local de trabalho
—	Motivo da não conclusão, caso necessário	—	Lotação	Lotação



—	Motivação para realizar curso a distância	—	Unidade acadêmica de vinculação	Unidade acadêmica de vinculação
—	Motivação para a escolha do curso	—	Exercício de cargo de chefia ou direção	Exercício de cargo de chefia ou direção
—	Como avalia o curso	—	—	—
—	Expectativa de continuidade	—	—	—

Quadro 10: Dados para o perfil

Fonte: CPA/UNIRIO, 2014.

5.1.1 Perfil dos docentes

O grupo de perguntas referentes ao perfil dos docentes possibilitou identificar o seguinte desenho, como se pode ver na Tabela 1.

Maior titulação – Total e percentagem	Classe	Tempo de trabalho na UNIRIO	Local em que trabalha	Local de lotação	Vinculação	Com cargo de Chefia ou direção	Faixa etária	Sexo
Especialização (cursando) 0 - 0.00%	-----	-----	-----	-----	-----	-----	-----	-----
Especialização (concluída) 6 - 2.28%	Auxiliar – 2 Adjunto – 4	16 e 20 anos Mais de 20 anos	2 Mariz e Barros 1 na Frei Caneca 1 no 436 2 no 458	3 no CCBS 1 no CCET 2 no CLA	2 Escola de Medicina e Cirurgia 1 Inst. Biomédico 1 Escola de Informática 2 Instituto Villa-obos	00 00 00 00	36 a 49 anos 1 Acima de 50 anos 5	Masculino 4 Feminino 2
Mestrado (cursando) 1 - 0.38%	Adjunto	Mais de 20 anos	Mariz e Barros	CCBS	Escola de Medicina e Cirurgia	00	Acima de 50 anos	Masculino
Mestrado (concluído) 36 - 13.69%	Auxiliar – 3 Assistente – 21 Adjunto – 12	Menos de 1 ano 7 Entre 1 e 5 anos 11 Entre 6 e 10 anos 4 Entre 16 e 20 anos 2 Mais de 20 anos 12	Pasteur 296 – 11 Pasteur 436 – 9 Pasteur 458 – 9 Frei Caneca – 2 M. e Barros – 7 Voluntários da Pátria – 1	CCBS – 14 CCET – 1 CCH – 8 CCJP – 1 CLA – 10 HUGG – 2	Escola de Biblioteconomia – 4 Escola de Ciências Jurídicas – 1 Escola de Educação – 2 EEAP – 2 Escola de Matemática – 1 EMC – 5 Escola de Nutrição – 6 E S.Social – 1 Escola de Teatro – 1 I. Biomédico – 1 IVL – 9 Não completaram a resposta – 2	Sim – 9 Não – 27	25 a 35 anos – 8 36 a 49 anos – 12 Acima de 50 anos – 16	Masculino – 7 Feminino – 29
Doutorado (cursando) 32 - 12.17%	Auxiliar – 4 Assistente – 14 Adjunto – 13 Associado – 1	Menos de 1 ano – 5 Entre 1 e 5 anos – 12 Entre 6 e 10 anos – 2 Entre 11 e 15 anos – 1 Entre 16 e 20 anos – 2 Mais de 20 anos – 10	Pasteur 296 – 8 Pasteur 436 – 6 Pasteur 458 – 9 Mariz e Barros – 9 Voluntários da Pátria – 1	CCBS – 10 CCET – 6 CCH – 4 CCJP – 1 CLA – 6 HUGG – 5	E. de Administração – 1 E. de Educação – 1 EEAP – 5 E. de Matemática – 6 E. Museologia – 2 EMC – 4 E. de Nutrição – 1 E. de Teatro – 2 E. de Turismologia – 1 IVL – 4 Não declarou vinculação – 5	Sim – 7 Não – 25	25 a 35 anos – 12 36 a 49 anos – 7 Acima de 50 anos – 13	Masculino – 14 Feminino – 18

Doutorado (concluído) 150 - 57.03%	Auxiliar – 3	Menos de 1 ano – 6	Pasteur 296 – 33	CCBS – 40	E. de Administração – 1	Sim – 54	25 a 35 anos – 22	Masculino –	
	Assistente – 1	Entre 1 e 5 anos – 63	Pasteur 436 – 37	CCET – 24	E. de Arquivologia – 1	Não – 96	36 a 49 anos – 69	69	
Pós- doutorado 38 – 14.45%	Adjunto – 103	Entre 6 e 10 anos – 18	Pasteur 458 – 60	CCH – 34	E. de Biblioteconomia – 5		Acima de 50 anos –	Feminino –	
	Associado – 42	Entre 11 e 15 anos – 10	Frei Caneca – 7	CCJP – 5	E. de Ciência Política – 4		59	81	
	Substituto – 1	Entre 16 e 20 anos – 21	Mariz e Barros – 17	CLA – 36	E. Ciências Jurídicas – 1				
		Mais de 20 anos – 32	Voluntários da Pátria – 7	REITORIA – 4	E. de Educação – 9				
				HUGG – 7	EEAP – 10				
					Escola de História – 6				
					E. de Informática – 6				
					E. de Letras – 1				
					E. de Matemática – 17				
					E. de Museologia – 3				
					EMC – 5				
					E. de Nutrição – 16				
					E. S.Social – 1				
					E. de Teatro – 11				
					E. de Turismologia – 3				
					F. de Filosofia – 5				
					I. Biomédico – 6				
					I. de Biociências – 4				
					IVL – 24				
					Não completaram a resposta – 11				
Pós- doutorado 38 – 14.45%	Auxiliar – 1	Menos de 1 ano – 3	Pasteur 296 – 8	Pasteur	CCBS – 10	E. Biblioteconomia – 3	Sim – 15	25 a 35 anos – 4	Masculino –
	Adjunto – 20	Entre 1 e 5 anos – 16	436 – 6		CCET – 3	E. de Educação – 1	Não – 23	36 a 49 anos – 18	12
Pós- doutorado 38 – 14.45%	Associado – 12	Entre 6 e 10 anos – 0	Pasteur 458 – 24		CCH – 17	EEAP – 3		Acima de 50 anos –	Feminino –
	Titular – 4	Entre 11 e 15 anos – 9	Frei Caneca – 3		CLA – 8	E. E. de Produção – 1		16	26
	Temporário – 1	Entre 16 e 20 anos – 4				E. de História – 6			
		Mais de 20 anos – 6				E. de Informática – 2			
						E. de Nutrição – 1			
						E. S.Social – 2			
						E. de Teatro – 2			
						F. de Filosofia – 5			
						I. de Biociências – 4			
						I. Biomédico – 3			
						IVL – 5			

Tabela 1: Perfil do docente da UNIRIO

Fonte: CPA/UNIRIO, 2014.

Cabe destacar aqui algumas características referentes ao perfil dos docentes respondentes ao questionário de autoavaliação:

- A titulação de maior concentração entre os professores é o doutorado concluído, perfazendo um percentual de 57,03%. Tal prevalência pode ser atribuída ao fato de que o doutorado é um pré-requisito para o ingresso na carreira docente.
- Outro ponto a ser destacado seria o nível de exigência para o corpo docente, em razão da política governamental, que a todo o momento menciona a necessidade de uma qualificação de excelência para os professores universitários. Nesse sentido, observa-se que, na UNIRIO, o número de docentes com pós-doutorado perfaz um percentual da ordem de 14,45%, o que nos remete às metas estabelecidas pela UNIRIO em seu PDI 2012-2016 para essa questão (“11. Fomentar política de qualificação e capacitação de servidores docentes e técnico-administrativos”). Para tal se estabeleceu como indicador para os docentes o Índice de Qualificação do Corpo Docente (IQCD) calculado a partir do indicador PNE, que aponta para aumento na qualificação dos professores a cada ano (PDI, p.42-43, 2011).
- O CCBS foi o centro acadêmico em que o maior número de respondentes docentes está lotado (78, o que equivale a 29,66%), seguido do CCH (63, percentual de 23,95%), CLA (62, percentual de 23,57%), CCET (35, percentual de 13,31%), HUGG (14, percentual de 5,32%), CCJP (7, percentual de 2,66%), REITORIA (4, percentual de 1,52%); a Biblioteca Central e Arquivo Central não têm docente lotado.
- A faixa etária prevalente entre os docentes está contida no grupo acima de 50 anos (110, percentual de 41,83%) e 36 a 49 anos (107, percentual de 40,68%), a faixa etária de 25 a 35 anos teve 46 respondentes (17,49%).
- Os docentes com 1 a 5 anos de trabalho na UNIRIO são maioria e perfazem um total de 102, percentual de 38,78% seguido de docentes com mais de 20 anos de trabalho na Universidade (65, percentual de 24,71%), entre 16 e 20 anos (31, percentual 11,79%), entre 6 e 10 anos (24, percentual 9,13%), com menos de 1



ano de Universidade (21, percentual 7,98%) e, finalizando, docentes entre 11 e 15 anos (20, percentual 7,60%).

5.1.2 Perfil dos Técnicos-Administrativos

Os resultados obtidos compuseram o perfil apresentado na tabela 2.



Grau de escolaridade Total e percentagem	Tempo de serviço na UNIRIO	Classe funcional	Local de trabalho	Local de lotação	Local de vinculação	Cargo de chefia ou direção	Faixa etária	Sexo
Fundamental (completo) 2 – 1,14%	Mais de 20 anos	D	Frei Caneca	CCBS	Inst. Biomédico	Sim – 1 Não – 1	Acima de 50 anos – 2	Masculino – 2
Médio completo 16 – 9,09%	Menos de 1 ano – 1 Entre 1 e 5 anos – 2 Entre 16 e 20 anos – 2 Mais de 20 anos – 11	C – 9 D – 7	Pasteur 296 – 3 Pasteur 436 – 1 Frei Caneca – 3 Mariz e Barros – 9	CCBS – 10 REITORIA – 4 HUGG – 2	EEAP – 1 EMC – 6 I. Biomédico – 3 Não declarou vinculação – 6	Sim – 2 Não – 14	De 25 a 35 anos – 3 De 36 a 49 anos – 2 Acima de 50 anos – 11	Masculino – 10 Feminino – 6
Graduação cursando 20 – 11,36%	Menos de 1 ano – 4 Entre 1 e 5 anos – 7 Entre 6 e 10 anos – 1 Entre 16 e 20 anos – 4 Mais de 20 anos – 4	B – 3 C – 3 D – 14	Pasteur 296 – 10 Pasteur 436 – 1 Frei Caneca – 1 Mariz e Barros – 8	CCBS – 3 CLA – 2 REITORIA – 8 HUGG – 6 BIBLIOTECA CENTRAL – 1	EEAP – 1 EMC – 1 E. de Teatro – 1 I. Biomédico – 1 IVL – 1 Não declarou vinculação – 15	Sim – 5 Não – 15	De 18 a 24 anos – 2 De 25 a 35 anos – 6 De 36 a 49 anos – 7 Acima de 50 anos – 5	Masculino – 9 Feminino – 11

Graduação completo 29 – 16,48%	Menos de 1 ano – 7	A – 1	Pasteur 296 – 11	CCBS – 5	E. C. Jurídicas – 1	Sim – 7	De 25 a 35	Masculino – 11
	Entre 1 e 5 anos – 9	B – 4	Pasteur 436 – 4	CCJP – 1	E. de Nutrição – 1	Não – 22	anos – 10	Feminino – 18
	Entre 6 e 10 anos – 3	C – 6	Pasteur 458 – 3	CLA – 4	E. de Teatro – 4		De 36 a 49	
	Entre 16 e 20 anos – 6	D – 15	Frei Caneca – 4	REITORIA – 12	I. Biomédico – 4		anos – 12	
	Mais de 20 anos – 4	E – 3	Mariz e Barros – 6	HUGG – 6	Não declarou vinculação – 19		Acima de 50 anos – 7	
			V. da Pátria – 1	ARQ. CENTRAL – 1				
Especialização cursando 8 – 4,55%	Menos de 1 ano – 3	D – 6	Pasteur 296 – 3	CCBS – 2	EMC – 1	Sim – 0	De 25 a 35	Masculino – 4
	Entre 1 e 5 anos – 3	E – 2	Pasteur 458 – 2	CCH -1	E. S.Social – 1	Não – 8	anos – 5	Feminino – 4
	Entre 11 e 15 anos – 1		Mariz e Barros – 3	REITORIA – 3	I. de Biociências – 1		De 36 a 49	
	Entre 16 e 20 anos – 1			HUGG - 2	Não declarou vinculação – 5		Acima de 50 anos – 1	
Especialização completo 57 – 32, 39%	Menos de 1 ano – 2	C – 10	Pasteur 296 – 18	CCBS – 7	E. Educação – 1	Sim – 8	De 18 a 24	Masculino – 23
	Entre 1 e 5 anos – 19	D – 21	Pasteur 436 – 5	CCET – 2	EEAP – 2	Não – 49	anos – 1	Feminino – 34
	Entre 6 e 10 anos – 5	E – 26	Pasteur 458 – 6	CCH – 3	E. História – 2		De 25 a 35	
	Entre 11 e 15 anos – 6		Frei Caneca – 1	CCJP – 1	E. de Letras – 2		anos – 11	
	Entre 16 e 20 anos – 10		Mariz e Barros – 26	CLA – 4	EMC – 3		De 36 a 49	
	Mais de 20 anos – 15		V. da Pátria – 1	REITORIA – 13	E. Nutrição – 1		anos – 30	
			HUGG – 23	E. Teatro – 2		Acima de 50 anos – 15		
			ARQ. CENTRAL – 3	I. Biomédico – 1				
			Sem resposta – 1	Não declarou vinculação – 43				

Mestrado cursando 18 – 10,23%	Menos de 1 ano – 4	C – 1	Pasteur 296 – 7	CCBS – 1	E.C. Jurídicas – 1	Sim – 5	De 18 a 24	Masculino – 9
	Entre 1 e 5 anos – 4	D – 2	Frei Caneca – 2	CCJP – 1	I. Biomédico – 1	Não – 13	anos – 1	Feminino – 9
	Entre 6 e 10 anos – 3	E – 15	Mariz e Barros – 8	REITORIA – 6	Não declarou vinculação – 16		De 25 a 35	
	Entre 11 e 15 anos – 1		V. da Pátria - 1	HUGG – 8			anos – 6	
	Entre 16 e 20 anos – 3			B. CENTRAL – 1			De 36 a 49	
Mais de 20 anos – 3			A. CENTRAL – 1			Acima de 50		
						anos – 4		
Mestrado completo 15 – 8,52%	Menos de 1 ano – 1	D – 5	Pasteur 296 – 6	CCBS – 1	E. História – 1	Sim – 4	De 25 a 35	Masculino – 7
	Entre 1 e 5 anos – 6	E – 10	Pasteur 458 – 2	CCH – 1	I. Biociências – 1	Não – 11	anos – 8	Feminino – 8
	Entre 6 e 10 anos – 3		Mariz e Barros – 7	REITORIA – 4	Não declarou vinculação – 13		De 36 a 49	
	Entre 16 e 20 anos – 2			HUGG – 7			anos – 4	
	Mais de 20 anos – 3			Arq. Central – 2			Acima de 50	
						anos – 3		
Doutorado cursando 5 – 2,84%	Menos de 1 ano – 1	D – 2	Pasteur 296 – 3	CCBS – 1	F. de Filosofia – 1	Sim – 1	De 25 a 35	Masculino – 1
	Entre 1 e 5 anos – 2	E – 3	Pasteur 458 – 2	CCH – 1	I. Biociências – 1	Não – 4	anos – 2	Feminino – 4
	Entre 6 e 10 anos – 1			REITORIA – 2	Não declarou vinculação – 3		Acima de 50	
	Entre 16 e 20 anos – 1			B. CENTRAL – 1			anos – 3	
Doutorado completo 4 – 2,27%	Menos de 1 ano – 1	E – 4	Pasteur 296 – 2	CCBS – 1	Instituto de Biociências – 1	Sim – 1	De 36 a 49	Masculino – 2
	Entre 16 e 20 anos – 1		Pasteur 458 – 1	REITORIA – 2	Não declarou vinculação – 3	Não – 3	anos – 1	Feminino – 2
			Mariz e Barros – 1	HUGG – 1			Acima de 50	
	Mais de 20 anos – 2						anos – 3	

Tabela 2: Perfil dos respondentes do segmento técnico-administrativo
Fonte: CPA/UNIRIO, 2014.

O quadro do perfil dos servidores Técnico-Administrativos aponta para algumas questões a serem destacadas:

- A menor escolaridade de servidor TA é fundamental completo, com 1,14% do total de respondentes deste segmento, com mais de 50 anos, com mais de 20 anos de trabalho na UNIRIO;
- Tendo em vista a extinção de alguns cargos das classes funcionais A, B e C, observa-se uma diminuição gradativa de servidores com escolaridade mínima.
- 51 TAs afirmaram estar cursando graduação, mestrado ou doutorado. Isso significa, em termos percentuais, 29% do total de respondentes.
- A questão da qualificação de TAs nas universidades públicas foi implementada a partir do PCCTAE, o plano de carreira instituído pela Lei nº 11091/2005. Observa-se na UNIRIO uma demanda por cursos que possibilitem a ascensão funcional, uma vez que os percentuais de aumento do vencimento básico são significativos. Como recomendação para essa questão, num próximo perfil indagar se o servidor está fazendo um desses cursos com ônus para a Universidade (por meio do PRIQ) para que se possa avaliar o retorno dessa qualificação para a Instituição.
- 76 TAs possuem cursos concluídos de especialização, mestrado ou doutorado, o que corresponde a um percentual de 43,18% do total de TAs respondentes ao questionário autoavaliativo.
- 136 TAs estão inseridos nas classes funcionais D (cargos de nível médio) e E (cargos de nível superior) com equivalência de 77,28% do total de respondentes. Cabe esclarecer que essas duas classes são as que exigem qualificação para ingresso na Universidade, seja escolaridade mínima de nível médio completo até pós-graduação.
- 29 TAs integrantes da classe D, ou seja, ocupantes de cargos de nível, médio se encontram cursando graduação ou já a concluíram.
- 37 TAs integrantes das classes funcionais A, B e C (cargos de nível fundamental) encontram-se cursando graduação, especialização ou mestrado, bem como, já concluíram alguns desses cursos, o que pode significar uma demanda por



trabalhar em serviço público, ainda que os cargos não estejam no mesmo patamar de qualificação do servidor, sejam inferiores, assim como o salário percebido.

5.1.3 Perfil dos discentes

O número total de discentes de graduação presencial constante do banco de dados do *Limesurvey* foi de 12.753, o total de respondentes deste segmento foi 362 perfazendo um percentual de 2,7% de participantes deste processo autoavaliativo.

As perguntas elencadas para conhecimento do perfil dos discentes respondentes ao questionário de Autoavaliação Institucional indagavam sobre o curso em que o estudante estava matriculado, em que semestre se deu o seu ingresso na UNIRIO, faixa etária e sexo e pode ser visto a seguir, nas tabelas 3, 4 e 5.

Você está matriculado em que curso de graduação?		
	Contagem	Porcentagem
Medicina (Bacharelado)	144	39.78%
Sistemas de Informação (Bacharelado)	40	11.05%
Biblioteconomia (Bacharelado)	29	8.01%
Direito (Bacharelado)	27	7.46%
Música (Licenciatura)	14	3.87%
Museologia (Bacharelado)	12	3.31%
Engenharia de Produção (Bacharelado)	10	2.76%
Serviço Social (Bacharelado)	9	2.49%
Ciência Política (Bacharelado)	9	2.49%
Ciências Ambientais	8	2.21%
Enfermagem	8	2.21%
História (Bacharelado)	8	2.21%
Biblioteconomia (Licenciatura)	8	2.21%
História (Licenciatura)	7	1.93%
Música (Bacharelado)	6	1.66%
Turismo (Bacharelado)	5	1.38%
Pedagogia (Licenciatura)	5	1.38%
Administração Pública (Bacharelado)	4	1.10%
Artes Cênicas (Bacharelado)	3	0.83%
Arquivologia (Bacharelado)	2	0.55%
Nutrição	1	0.28%
Biomedicina (Bacharelado)	1	0.28%
Letras (Licenciatura)	1	0.28%
Filosofia (Licenciatura)	1	0.28%
Ciências da Natureza (Licenciatura)	0	0.00%
Ciências Biológicas (Licenciatura)	0	0.00%



Ciências Biológicas (Curso Especial de Segunda Licenciatura)	0	0.00%
Ciências Biológicas (Bacharelado)	0	0.00%
Biologia (licenciatura)	0	0.00%
Teatro (Licenciatura)	0	0.00%
Matemática (Bacharelado)	0	0.00%
Letras (Bacharelado)	0	0.00%
Filosofia (Bacharelado)	0	0.00%

Tabela 3: Participação dos estudantes de graduação por curso

Fonte: CPA/UNIRIO, 2014.

Em que ano e semestre você ingressou na UNIRIO?		
	f_i	Porcentagem
1º semestre de 2010	50	13.81%
2º semestre de 2010	46	12.71%
2º semestre de 2011	43	11.88%
1º semestre de 2011	43	11.88%
2º semestre de 2012	41	11.33%
Outros	41	11.33%
1º semestre de 2012	40	11.05%
1º semestre de 2013	39	10.77%
2º semestre de 2013	19	5.25%

Tabela 4: Faixa etária dos estudantes respondentes

Fonte: CPA/UNIRIO, 2014.

Em qual faixa etária você se encontra?		
	f_i	Porcentagem
De 18 a 24 anos	242	66.85%
De 25 a 35 anos	93	25.69%
De 36 a 49 anos	19	5.25%
A partir de 50 anos	7	1.93%
Até 17 anos	1	0.28%

Tabela 5: Ano e semestre de ingresso dos estudantes de graduação

Fonte: CPA/UNIRIO, 2014.

	Sexo	
	Contagem	Porcentagem
Feminino	186	51.38%
Masculino	176	48.62%

Tabela 6: Sexo dos estudantes de graduação respondentes

Fonte: CPA/UNIRIO, 2014.

Do perfil dos discentes respondentes ao questionário de Autoavaliação, pode-se apontar:

- O maior número de discentes se encontra no curso de Medicina (144, percentual de 39,78%) seguido do curso de Sistemas de Informação (40, percentual de 11,05%); Bacharelado em Biblioteconomia (29, percentual de 8,05%); Direito (27,



percentual de 7,46%); Licenciatura em Música (14, percentual de 3.87%); Museologia (12, percentual de 3.31%); Engenharia de Produção (10, percentual de 2.76%); Serviço Social (9, percentual de 2.49%); Ciências Ambientais, Enfermagem, Bacharelado em História e Licenciatura em Biblioteconomia (8 respondentes em cada um destes cursos, percentual de 2.21%), História (licenciatura) (7, percentual de 1.93%); Bacharelado em Música (6, percentual de 1.66%); Bacharelado em Turismo e Licenciatura em Pedagogia (5 respondentes em cada um destes cursos, percentual de 1.38%); Bacharelado em Administração Pública (4, percentual de 1.10%); Bacharelado em Artes Cênicas (3, percentual de 0.83%); Arquivologia (Bacharelado) (2, percentual de 0.55%), Nutrição, Biomedicina (Bacharelado), Letras (Licenciatura) e Filosofia (Licenciatura) obtiveram um mesmo número de respondentes (1, percentual de 0,28%). Os alunos dos cursos de Ciências da Natureza (Licenciatura), Ciências Biológicas (Licenciatura), Ciências Biológicas (Curso Especial de Segunda Licenciatura), Ciências Biológicas (Bacharelado), Biologia (licenciatura), Teatro (Licenciatura), Matemática (Bacharelado), Letras (Bacharelado) e Filosofia (Bacharelado) não participaram do processo avaliativo (0, percentual de 0%).

- 83,97% dos estudantes respondentes já estão na Universidade há mais de um ano.
- A faixa etária prevalente é a de 18 a 24 anos, com percentual de 66,85%, e observa-se também haver 1 discente respondente na faixa até 17 anos.
- Percebe-se uma paridade nos resultados relacionados ao sexo dos respondentes, não havendo prevalência de um ou outro.

Os pós-graduandos também tiveram a oportunidade de responder ao questionário de Autoavaliação Institucional. Dos 1.726 alunos cadastrados no banco de dados do *Limesurvey*, 23 pós-graduandos participaram do processo avaliativo. As perguntas sobre o perfil do discente indagavam sobre o curso de pós-graduação que cursavam, em que ano e semestre ingressaram, faixa etária e sexo conforme as tabelas 7, 8, 9 e 10.



Você está matriculado em que curso de pós-graduação?		
Resposta	Contagem	Porcentagem
Matemática - Mestrado	11	47.83%
Artes Cênicas – Mestrado e Doutorado	4	17.39%
História - Mestrado e Doutorado	2	8.70%
Informática - Mestrado	2	8.70%
Ciências Biológicas – Mestrado	1	4.35%
Enfermagem – Mestrado e Doutorado	1	4.35%
Enfermagem e Biociências – Mestrado e Doutorado	1	4.35%
Medicina - Mestrado	1	4.35%

Tabela 7: Participação dos estudantes de pós-graduação por curso

Fonte: CPA/UNIRIO, 2014.

Em que ano e semestre você ingressou na UNIRIO?		
Resposta	Contagem	Porcentagem
1º semestre de 2013	8	34.78%
1º semestre de 2012	7	30.43%
1º semestre de 2010	3	13.04%
2º semestre de 2013	2	8.70%
1º semestre de 2011	2	8.70%
2º semestre de 2011	1	4.35%

Tabela 8: Ano e semestre de ingresso dos estudantes de pós-graduação

Fonte: CPA/UNIRIO, 2014.

Em qual faixa etária você se encontra?		
Resposta	Contagem	Porcentagem
De 25 a 35 anos	13	56.52%
De 36 a 49 anos	5	21.74%
A partir de 50 anos	3	13.04%
De 18 a 24 anos	2	8.70%

Tabela 9: Faixa etária dos estudantes de pós-graduação

Fonte: CPA/UNIRIO, 2014.

Sexo		
Resposta	Contagem	Porcentagem
Masculino	15	65.22%
Feminino	8	34.78%

Tabela 10: Sexo dos estudantes de pós-graduação respondentes

Fonte: CPA/UNIRIO, 2014

Pode-se aferir no perfil dos respondentes da pós-graduação que:

- Os estudantes da pós-graduação que tiveram maior participação no processo autoavaliativo foram os do curso de Mestrado em Matemática (11, percentual de 47,83%).



- Considerando que existem 73 cursos de pós-graduação na Universidade, foram poucos os cursos cujos alunos responderam ao questionário de autoavaliação (8).
- Os respondentes, em sua maioria, têm mais de 1 ano de Universidade, encontram-se na faixa etária de 25 a 35 anos, com prevalência do sexo masculino.

Finalizando o perfil dos respondentes, cabe observar que, com relação ao segmento discente EAD, com 6.241 alunos cadastrados no *Limesurvey*, somente 1 aluno respondeu ao questionário. Algumas hipóteses podem ser levantadas para tão incipiente participação:

- Considerando que a EAD da UNIRIO integra o Consórcio CEDERJ, juntamente com a UFF, UFRRJ, UERJ, UENF, CEFET/RJ, UFRJ, provavelmente, a noção de pertencimento do aluno é do consórcio e não da Universidade.
- Uma possível deficiência do processo de comunicação da Instituição UNIRIO com esses alunos.
- Inexistência de estratégias da CPA/UNIRIO voltadas para a sensibilização dos estudantes de EAD.
- Simultaneidade temporal de aplicação do instrumento de avaliação da UNIRIO e do Consórcio CEDERJ, no ano de 2014.

5.2 RESULTADOS POR GRUPO DE PERGUNTAS

A avaliação foi organizada a partir da construção de questões avaliativas elaboradas para cada grupo de perguntas sobre infraestrutura física, especialmente a de ensino e de pesquisa, biblioteca, recursos de informação e comunicação, cuja vertente temática apresentava similaridades. Cabe ressaltar que tais questões avaliativas foram construídas a partir da categoria “*adequação da infraestrutura da UNIRIO em função das atividades de ensino, pesquisa e extensão*”, com base nas metas estabelecidas no PDI 2012-2016, para os itens relacionados à infraestrutura, e os resultados obtidos nesse processo avaliativo estão apresentados a seguir por grupo de perguntas.



5.2.1 Grupo 1 - Infraestrutura de Tecnologia da Informação

A questão avaliativa norteadora para esse grupo de perguntas foi:

Até que ponto o desenvolvimento de soluções de TIC foi assegurado e percebido pela comunidade universitária?

Os indicadores estabelecidos para essa questão foram: expansão de infraestrutura e de serviços de Tecnologia da Informação (TIC). Esses indicadores se pautaram nas metas definidas no PDI referido (PDI, p.42-43, 2012) pelos gestores institucionais da área de TIC da UNIRIO. Nesse sentido, a CPA solicitou informação sobre *quantos e quais os projetos de expansão da infraestrutura de TIC foram executados no ano de 2013?* O padrão estimado para a meta proposta é a execução de pelo menos 3 projetos de expansão da infraestrutura e 5 de expansão de serviços. O gestor prestou a informação solicitada elencando todos os projetos de infraestrutura de TIC executados no ano de 2013.

Para que se possa identificar como esses projetos têm rebatimento no cotidiano institucional, a CPA elaborou perguntas à comunidade universitária no sentido de reconhecer a percepção dos referidos investimentos, conforme se vê nas tabelas a seguir:

1) O serviço de wi-fi da UNIRIO atende de modo plenamente satisfatório às necessidades dos usuários?

	DISCENTE PG	DISCENTE PRESENCIAL	DOCENTE	TA
Discordo fortemente	21.74 %	58.29 %	36.88 %	38.07 %
Discordo	43.48 %	24.31 %	41.83%	29.55 %
Não concordo nem discordo	26.09 %	8.56 %	12.17 %	16.48 %
Concordo	8.70 %	4.97 %	7.22 %	7.39 %
Concordo fortemente	0.00 %	0.83 %	0.76%	2.27 %
Sem resposta	0.00 %	0.00 %	0.00 %	1.14%
Não completo ou Não à mostra	0.00%	3.04 %	1.14 %	5.11 %

Tabela 11: Qualidade do serviço de *wi-fi* da UNIRIO

Fonte: CPA/UNIRIO, 2014.



2) Os pontos de rede fixa instalados no seu local de trabalho atendem às necessidades acadêmicas e administrativas?

	DOCENTE	TA
Discordo fortemente	22.05%	25.57%
Discordo	39.16%	31.25%
Não concordo nem discordo	11.41%	7.95%
Concordo	24.71%	22.73%
Concordo fortemente	1.52%	6.25%
Sem resposta	0.00%	1.14%
Não completo ou Não à mostra	1.14%	5.11%

Tabela 12: Qualidade do serviço de rede fixa

Fonte: CPA/UNIRIO, 2014.

3) A segurança da rede da UNIRIO é plenamente satisfatória?

	DISCENTE PG	DISCENTE PRESENCIAL	DOCENTE	TA
Discordo fortemente	0.00%	18.78%	16.73%	19.89%
Discordo	13.04%	25.41%	25.48%	32.39%
Não concordo nem discordo	65.22%	37.85%	48.29%	29.55%
Concordo	21.74%	13.26%	7.60%	10.80%
Concordo fortemente	0.00%	1.66%	0.76%	1.14%
Sem resposta	0.00%	0.00%	0.00%	1.14%
Não completo ou Não à mostra	0.00%	3.04%	1.14%	19.89%

Tabela 13: Qualidade da segurança da rede

Fonte: CPA/UNIRIO, 2014.

4) O suporte da área de informática atende plenamente à comunidade da UNIRIO?

	DISCENTE PG	DISCENTE PRESENCIAL	DOCENTE	TA
Discordo fortemente	8.70%	36.46%	25.86%	30.11%
Discordo	34.78%	33.98%	39.54%	38.64%
Não concordo nem discordo	39.13%	19.34%	20.91%	15.34%
Concordo	17.39%	6.63%	10.65%	9.09%
Concordo fortemente	0.00%	0.55%	1.52%	0.57%
Sem resposta	0.00%	0.00%	0.38%	1.14%
Não completo ou Não à mostra	0.00%	3.04%	1.14%	5.11%

Tabela 14: Qualidade do suporte da área de informática

Fonte: CPA/UNIRIO, 2014.



5) Os recursos de inovação tecnológica e comunicação da UNIRIO têm acessibilidade plenamente satisfatória?

	DISCENTE PG	DISCENTE PRESENCIAL	DOCENTE	TA
Discordo fortemente	13.04%	32.32%	24.33%	21.59%
Discordo	34.78%	35.08%	41.83%	40.34%
Não concordo nem discordo	30.43%	21.55%	24.71%	19.89%
Concordo	21.74%	6.63%	7.60%	10.23%
Concordo fortemente	0.00%	1.38%	0.00%	1.70%
Sem resposta	0.00%	0.00%	0.38%	1.14%
Não completo ou Não à mostra	0.00%	3.04%	1.14%	5.11%

Tabela 15: Qualidade dos recursos de inovação tecnológica

Fonte: CPA/UNIRIO, 2014.

6) O Sistema de Informação para o Ensino (SIE) atende plenamente à comunidade universitária que o utiliza?

	DOCENTE	TA
Discordo fortemente	20.53%	22.16%
Discordo	42.21%	29.55%
Não concordo nem discordo	20.91%	27.27%
Concordo	14.83%	12.50%
Concordo fortemente	0.38%	2.27%
Sem resposta	0.00%	1.14%
Não completo ou Não à mostra	1.14%	5.11%

Tabela 16: Qualidade do Sistema de Informação para o Ensino (SIE)

Fonte: CPA/UNIRIO, 2014.

7) A manutenção dos recursos de inovação tecnológica e comunicação da UNIRIO é plenamente satisfatória?

	DISCENTE PG	DISCENTE PRESENCIAL	DOCENTE	TA
Discordo fortemente	13.04%	30.94%	27.00%	23.30%
Discordo	30.43%	32.87%	39.92%	42.05%
Não concordo nem discordo	43.48%	27.35%	26.24%	19.89%
Concordo	13.04%	4.97%	5.70%	7.95%
Concordo fortemente	0.00%	0.83%	0.00%	1.14%
Sem resposta	0.00%	0.00%	0.00%	0.57%
Não completo ou Não à mostra	0.00%	3.04%	1.14%	5.11%

Tabela 17: Qualidade dos serviços de manutenção dos recursos de inovação tecnológica

Fonte: CPA/UNIRIO, 2014.



8) A quantidade dos recursos de inovação tecnológica e comunicação é plenamente satisfatória?

	DISCENTE PG	DISCENTE PRESENCIAL	DOCENTE	TA
Discordo fortemente	13.04%	37.85%	26.24%	23.30%
Discordo	34.78%	32.87%	46.77%	43.75%
Não concordo nem discordo	34.78%	18.78%	20.91%	19.89%
Concordo	17.39%	6.91%	4.56%	6.25%
Concordo fortemente	0.00%	0.55%	0.00%	1.14%
Sem resposta	0.00%	0.00%	0.38%	0.57%
Não completo ou Não à mostra	0.00%	3.04%	1.14%	5.11%

Tabela 18 - Quantidade dos recursos de inovação tecnológica

Fonte: CPA/UNIRIO, 2014

5.2.2 Grupo 2 - Infraestrutura física

Dando continuidade ao processo de monitoramento do PDI 2012-2016, a CPA destacou alguns pontos que considerou basilares para elaboração de perguntas tanto a gestores das áreas específicas quanto à comunidade universitária como um todo. Nesse sentido e rememorando o que esta comunidade aprovou como plano institucional de desenvolvimento da Universidade, apontou alguns objetivos e iniciativas estratégicos descritos a seguir:

(...) Objetivo estratégico: Assegurar a execução dos projetos de otimização da infraestrutura física. Iniciativas estratégicas para o alcance dos mesmos: Implantar laboratórios temáticos de ensino, pesquisa e extensão; Adequar o espaço físico existente à nova realidade institucional, garantindo a sua devida manutenção preventiva e a sustentabilidade ambiental; Adequar as instalações físicas das unidades à acessibilidade de pessoas com deficiência; Adequar a infraestrutura do HUGG para melhorar suas condições de atuação acadêmica; Ampliar o espaço físico para atender às demandas do crescimento da Universidade, com o devido cuidado urbanístico e paisagístico; Dotar os espaços físicos de mobiliário e outros materiais permanentes adequados à sua destinação e Adequar a frota de veículos oficiais para atender à nova realidade institucional (PDI, p. 35, 2012).

A questão avaliativa norteadora para esse grupo de questões foi:

Em que medida as metas estabelecidas no PDI da UNIRIO para a infraestrutura física foram alcançadas?



Foram estabelecidos como indicadores para essa questão a expansão da infraestrutura e a ampliação das instalações físicas existentes. As fontes de informação elencadas foram os gestores da Coordenação de Engenharia e do REUNI que receberam, por meio eletrônico, algumas indagações: *“Quantos e quais os projetos de infraestrutura física foram executados no ano de 2013, na UNIRIO? e Quantas e quais as instalações físicas existentes na UNIRIO foram ampliadas no ano de 2013?”*. Os documentos comprobatórios foram enviados à CPA, por meio de memorando dos setores pertinentes, discriminando todas as implementações realizadas no ano de 2013.

A oportunidade que a comunidade teve de se manifestar sobre questões diversas, inclusive de infraestrutura física, estava disponibilizada no questionário *online*, como pergunta aberta ao final da avaliação. A CPA elencou algumas dessas manifestações a seguir:

Segmento docente: *“O prédio do CCH tem graves problemas na estrutura física e nunca teve uma vistoria isenta, livre de indicações. O corpo de bombeiros nunca realizou uma vistoria no prédio do CCH e uma brigada de incêndio deveria existir para ajudar em situações reais”; “No CCH não há salas para os professores, não há de salas de aula, não há espaços para grupos de pesquisa. Falta infraestrutura para trabalharmos”; “A situação do CCH é deplorável, portanto, trata-se da necessidade urgente de intervenções no espaço deste centro”; “O CCH passa por graves problemas relacionados aos espaço físico. Além da falta de sala de aula para atender à demanda dos cursos de graduação e pós-graduação do Centro não existem laboratórios de informática no CCH e não existem salas para os professores, o que compromete o nosso trabalho. No caso do departamento no qual estou lotado temos uma sala para atender 28 professores, o que torna impossível a realização de nossas tarefas com qualidade”; “No CCH não temos salas de aula que comportem o quantitativo de alunos por turma (são poucas salas grandes). Quando chove aparecem várias goteiras no 4º andar. Os professores não possuem sala de trabalho e o Departamento faz o papel de ‘sala de professor’”; “Precisamos urgente de um prédio novo e as questões de acessibilidade devem ser inseridas o quanto antes no âmbito acadêmico. Fico muito triste em tão pouco tempo de trabalho observar tantas mazelas estruturais. É lamentável a estrutura do CCH. Tenho esperança que surjam melhorias!!!”; “Também acho que faltam árvores na área do CCH. Um jardim com árvores em frente ao prédio ajudaria a tornar o lugar mais agradável a alunos e*



funcionários, criando espaço de convivência. É urgente a abertura do Restaurante Universitário, pois como falar em infraestrutura sem garantir condições de alimentação adequada aos alunos e servidores. Seria interessante retirar os contêineres localizados próximos ao prédio do CCH, pois ferem visualmente o espaço, além de dificultarem o caminho, justamente por estarem localizados em ponto estratégico de passagem. Fora isso, criam corredores estranhos e mesmo que pequenos, estranhos para passagem”; “Acho lamentável nós professores termos que esperar às vezes HORAS para conseguirmos uma vaga para estacionar o carro. Existem vagas na biblioteca reservadas para o pessoal da biblioteca. Por que essa preferência. Todos funcionários da UNIRIO precisam estar em seus postos de trabalho no horário certo. A partir do momento que estamos com problemas de estacionamento, qualquer vaga privativa(come exceção da chefia) devia acabar. As obras que ocuparam o estacionamento são revoltantes. Um desperdício de dinheiro e um desrespeito com o trabalhador que teve suas condições de trabalho sacrificadas por uma obra que nem começou! Só veio incomodar. O pior, NENHUMA satisfação foi dada à comunidade. Nós simplesmente passamos a ver um canteiro de obras sem que nada ocorra”; “A UNIRIO aumentou barbaramente o número de cursos mas nada fez com relação à infraestrutura”; “Uma vez que os projetos estão apresentando problemas e suas dimensões já estão comprometidas e devem ser alteradas, sugiro nova consulta pública para atualizar as demandas! Sobretudo rever a possibilidade de construção do prédio sobre pilotis para que grande parte do nível do chão seja destinada aos carros, recuperando parcialmente a capacidade de estacionamento”; “A ala nova do prédio do CCET foi construída há cerca de 4 anos e as paredes encontram-se com rachaduras, tetos com várias goteiras, janelas que vazam quando há chuvas e outros problemas estruturais. Tendo em vista que o prédio foi construído recentemente, deve ser cobrada da empresa responsável pela construção, nos termos da garantia dada na época da mesma, os reparos necessários no prédio”; “Os alunos gostam da Universidade, todos gostamos, mas penso que o espaço pode inspirar dinamismo, paixão, quando as cores, o mobiliário... enfim, a estética é pensada como um componente importante para a saúde dos ambientes educacionais, acadêmicos e administrativos”.

Segmento técnico-administrativo: *“A infraestrutura do campus deixa muito a desejar”; “Alguns elevadores estão parados há um bom tempo”.*



Segmento discente graduação presencial: *“O Campus do CCJP não dispõe de cantina e nem de elevador, questões que devem ser resolvidas urgentemente”; “Primeiramente não tem laboratório de informática no Centro de Ciências Humanas, quando necessitamos, temos que recorrer à Biblioteca Central”; “Nas salas do segundo andar do prédio da Escola de Teatro/ Escola de Letras existem, como isolador acústico, mantas inflamáveis que preocupam os alunos e professores que se utilizam dessas salas. Seria ideal que essas mantas fossem substituídas por outra forma de isolamento acústico”; “A UNIRIO tem uma infraestrutura muito precária, muito deve ser melhorado em nossa Universidade, mas peço que as melhorias sigam uma regularidade nos campi, pois Instituto Biomédico e o Hospital precisam de uma boa reestruturada!!!!”; “O HUGG precisa de reforma URGENTE. As condições do prédio são precárias. Faltam conforto, segurança e limpeza(principalmente) tanto para os pacientes quanto para os alunos. É muito triste ver um hospital que deveria ser referência não funcionar direito”; “A Infraestrutura do Instituto Biomédico se encontra em péssimas condições, houve algumas melhoras quanto às salas de aula, entretanto essas melhoras param por aí!”; “Desde a inserção do curso de Serviço Social em 2010, não foram atendidas as necessidades básicas como salas de aula, laboratórios, auditório, sala do centro acadêmico, e os demais espaços específicos do curso. Cantina e restaurante escola inexistentes no centro que opera o curso de Serviço Social”; “Discordo fortemente da gigantesca desigualdade das condições da infraestrutura nos campi da UNIRIO. Os campus da Urca são descaradamente bem mais favorecidos com melhorias em todos os sentidos, mas é claro também possuem seus problemas. Porém, eles nem se comparam com a situação de risco em que o campus do Instituto biomédico se encontra. O andar de farmacologia parece uma sala de terror: paredes com rachaduras, pintura desgastada, ar-condicionados barulhentos que atrapalham as aulas, portas que não fecham, quadro que não se escreve, é lamentável”.*

Segmento de pós-graduação: *“No prédio do IBIO, banheiros têm sido constantemente transformados em salas, seja de professores ou para depósito de materiais. Uma completa descaracterização de um edifício pensado para atender de forma eficiente os discentes e docentes. Total irresponsabilidade da prefeitura do campus”.*



Cabe reafirmar que as questões avaliativas elaboradas pela CPA para esse grupo de perguntas se pautaram pelas metas estabelecidas pelos gestores no PDI 2012-2016. Os padrões estipulados foram 2 projetos de infraestrutura física executados e 1 ampliação de instalação física, no ano de 2013 (UNIRIO.PDI, p. 43, 2011).

5.2.3 Grupo 3 – Bibliotecas

Determinou-se como questão avaliativa para esse grupo de perguntas:

Qual a percepção de docentes e discentes no que diz respeito aos serviços oferecidos pelas bibliotecas da UNIRIO?

O resultado das avaliações externas da UNIRIO vem apontando ao longo dos anos algumas fragilidades no sistema de bibliotecas. Assim sendo, a avaliação institucional em tela procurou aprofundar a análise deste sistema. Para responder à questão avaliativa proposta, estabeleceram-se os seguintes indicadores: *Títulos digitais disponíveis na biblioteca em dez./2013 e Volumes disponíveis nas bibliotecas em dez./2013*. Tais indicadores se pautaram no que o gestor da Biblioteca estimou como metas constantes do PDI 2012-2016 (UNIRIO.PDI, p. 41, 2011). Nessa perspectiva, a CPA elaborou inicialmente um questionário com duas perguntas: *Quantos títulos digitais estavam disponíveis nas bibliotecas da UNIRIO em dez./2013? e Quantos volumes estavam disponíveis nas bibliotecas da UNIRIO em dez./2013?* que foi enviado por meio eletrônico à gestora do Sistema de Bibliotecas, e as respostas estão contidas na cópia do *e-mail* à CPA.

A partir dessas informações, foram elaboradas perguntas inerentes ao funcionamento das bibliotecas da UNIRIO para docentes e discentes responderem no questionário *on-line*, no sentido de reconhecer a percepção dos respondentes dos investimentos feitos para a melhoria do atendimento das bibliotecas da Universidade. O resultado desse processo pode ser visto nas tabelas a seguir:



9) Em relação às bibliotecas, como você avalia o acervo bibliográfico?

	DISCENTE PG	DISCENTE PRESENCIAL	DOCENTE
Péssimo	4.35%	8.84%	9.51%
Ruim	17.39%	21.82%	29.66%
Razoável	39.13%	36.19%	41.44%
Bom	34.78%	20.99%	17.11%
Excelente	4.35%	3.59%	0.76%
Sem resposta	0.00%	0.28%	0.00%
Não completo ou Não à mostra	0.00%	8.29%	1.52%

Tabela 19: Qualidade do acervo bibliográfico

Fonte: CPA/UNIRIO, 2014

10) Em relação às bibliotecas, como você avalia o acervo digital?

	DISCENTE PG	DISCENTE PRESENCIAL	DOCENTE
Péssimo	8.70%	24.86%	11.03%
Ruim	17.39%	24.03%	32.70%
Razoável	43.48%	29.28%	41.83%
Bom	30.43%	11.60%	11.79%
Excelente	0.00%	1.66%	1.14%
Sem resposta	0.00%	0.28%	0.00%
Não completo ou Não à mostra	0.00%	8.29%	1.52%

Tabela 20 – Qualidade do acervo digital

Fonte: CPA/UNIRIO, 2014.

11) Em relação às bibliotecas, como você avalia a acessibilidade?

	DISCENTE PG	DISCENTE PRESENCIAL	DOCENTE
Péssimo	4.35%	11.33%	7.98%
Ruim	8.70%	16.57%	26.24%
Razoável	47.83%	33.70%	37.64%
Bom	30.43%	25.41%	23.95%
Excelente	8.70%	4.42%	2.66%
Sem resposta	0.00%	0.28%	0.00%
Não completo ou Não à mostra	0.00%	8.29%	1.52%

Tabela 21: Condições de acessibilidade nas bibliotecas

Fonte: CPA/UNIRIO, 2014.



12) Em relação às bibliotecas, como você avalia o acesso à internet?

	DISCENTE PG	DISCENTE PRESENCIAL	DOCENTE
Péssimo	4.35%	30.11%	9.51%
Ruim	17.39%	21.82%	29.66%
Razoável	52.17%	23.20%	39.92%
Bom	26.09%	13.81%	17.87%
Excelente	0.00%	2.49%	1.52%
Sem resposta	0.00%	0.28%	0.00%
Não completo ou Não à mostra	0.00%	8.29%	1.52%

Tabela 22 - Uso da internet nas bibliotecas

Fonte: CPA/UNIRIO, 2014

13) Em relação às bibliotecas, como você avalia a acústica?

	DISCENTE PG	DISCENTE PRESENCIAL	DOCENTE
Péssimo	4.35%	15.19%	7.22%
Ruim	4.35%	15.19%	22.05%
Razoável	52.17%	27.62%	43.73%
Bom	34.78%	28.18%	23.95%
Excelente	4.35%	5.25%	1.52%
Sem resposta	0.00%	0.28%	0.00%
Não completo ou Não à mostra	0.00%	8.29%	1.52%

Tabela 23: Acústica dos ambientes das bibliotecas

Fonte: CPA/UNIRIO, 2014.

14) Em relação às bibliotecas, como você avalia a climatização?

	DISCENTE PG	DISCENTE PRESENCIAL	DOCENTE
Péssimo	4.35%	19.06%	7.98%
Ruim	4.35%	14.36%	20.91%
Razoável	43.48%	21.82%	41.06%
Bom	30.43%	29.56%	27.38%
Excelente	17.39%	6.63%	1.14%
Sem resposta	0.00%	0.28%	0.00%
Não completo ou Não à mostra	0.00%	8.29%	1.52%

Tabela 24: Climatização das bibliotecas

Fonte: CPA/UNIRIO, 2014.



15) Em relação às bibliotecas, como você avalia a conservação?

	DISCENTE PG	DISCENTE PRESENCIAL	DOCENTE
Péssimo	4.35%	10.50%	5.70%
Ruim	8.70%	11.33%	17.87%
Razoável	30.43%	31.22%	43.35%
Bom	47.83%	31.49%	28.90%
Excelente	8.70%	6.91%	2.66%
Sem resposta	0.00%	0.28%	0.00%
Não completo ou Não à mostra	0.00%	8.29%	1.52%

Tabela 25: Conservação das bibliotecas

Fonte: CPA/UNIRIO, 2014.

16) Em relação às bibliotecas, como você avalia os horários de atendimento?

	DISCENTE PG	DISCENTE PRESENCIAL	DOCENTE
Péssimo	4.35%	11.05%	3.80%
Ruim	0.00%	15.47%	15.97%
Razoável	47.83%	29.56%	44.49%
Bom	39.13%	28.18%	32.70%
Excelente	8.70%	7.18%	1.52%
Sem resposta	0.00%	0.28%	0.00%
Não completo ou Não à mostra	0.00%	8.29%	1.52%

Tabela 26: Horários de atendimento das bibliotecas

Fonte: CPA/UNIRIO, 2014.

17) Em relação às bibliotecas, como você avalia a iluminação?

	DISCENTE PG	DISCENTE PRESENCIAL	DOCENTE
Péssimo	4.35%	5.25%	2.28%
Ruim	0.00%	6.35%	8.75%
Razoável	34.78%	25.41%	38.40%
Bom	43.48%	42.82%	45.25%
Excelente	17.39%	11.60%	3.80%
Sem resposta	0.00%	0.28%	0.00%
Não completo ou Não à mostra	0.00%	8.29%	1.52%

Tabela 27: Iluminação das bibliotecas

Fonte: CPA/UNIRIO, 2014.



18) Em relação às bibliotecas, como você avalia a limpeza?

	DISCENTE PG	DISCENTE PRESENCIAL	DOCENTE
Péssimo	4.35%	4.42%	1.90%
Ruim	4.35%	4.42%	6.84%
Razoável	30.43%	23.48%	33.84%
Bom	30.43%	44.20%	50.19%
Excelente	30.43%	14.92%	5.70%
Sem resposta	0.00%	0.28%	0.00%
Não completo ou Não à mostra	0.00%	8.29%	1.52%

Tabela 28: Limpeza das bibliotecas
Fonte: CPA/UNIRIO, 2014.

19) Em relação às bibliotecas, como você avalia a política de aquisição, expansão e atualização?

	DISCENTE PG	DISCENTE PRESENCIAL	DOCENTE
Péssimo	4.35%	13.81%	9.89%
Ruim	4.35%	19.06%	28.52%
Razoável	60.87%	33.98%	32.70%
Bom	26.09%	20.72%	25.86%
Excelente	4.35%	3.87%	1.52%
Sem resposta	0.00%	0.28%	0.00%
Não completo ou Não à mostra	0.00%	8.29%	1.52%

Tabela 29: Política de aquisição, expansão e atualização das bibliotecas
Fonte: CPA/UNIRIO, 2014.

20) Como você avalia a quantidade de Bibliotecários e Auxiliares em atividade na biblioteca do seu Centro/Escola/Instituto/Faculdade?

	DISCENTE PG	DISCENTE PRESENCIAL	DOCENTE
Insuficiente para o funcionamento adequado.	39.13%	36.46%	60.08%
Atende satisfatoriamente às necessidades.	60.87%	54.42%	38.40%
Está acima do necessário.	0.00%	0.55%	0.00%
Sem resposta	0.00%	0.28%	0.00%
Não completo ou Não à mostra	0.00%	8.29%	1.52%
Sem resposta			
Não completo ou Não à mostra			

Tabela 30: Quantidade de Bibliotecários e auxiliares nas bibliotecas
Fonte: CPA/UNIRIO, 2014.



21) Em relação às bibliotecas, como você avalia as reservas de livros on-line?

	DISCENTE PG	DISCENTE PRESENCIAL	DOCENTE
Péssimo	8.70%	36.46%	14.45%
Ruim	17.39%	20.72%	26.62%
Razoável	52.17%	25.69%	44.11%
Bom	21.74%	7.46%	12.55%
Excelente	0.00%	1.10%	0.76%
Sem resposta	0.00%	0.28%	0.00%
Não completo ou Não à mostra	0.00%	8.29%	1.52%

Tabela 31: Sistema de reserva on-line de livros

Fonte: CPA/UNIRIO, 2014.

22) Em relação à biblioteca do seu Centro/Escola/Instituto/Faculdade, como você avalia a agilidade no atendimento?

	DISCENTE PG	DISCENTE PRESENCIAL	DOCENTE
Péssimo	8.70%	4.70%	4.94%
Ruim	0.00%	8.01%	9.13%
Razoável	34.78%	31.77%	37.64%
Bom	47.83%	33.15%	39.92%
Excelente	8.70%	13.81%	6.84%
Sem resposta	0.00%	0.28%	0.00%
Não completo ou Não à mostra	0.00%	8.29%	1.52%

Tabela 32: Agilidade no atendimento oferecido pelas bibliotecas

Fonte: CPA/UNIRIO, 2014.

23) Em relação à biblioteca do seu Centro/Escola/Instituto/Faculdade, como você avalia a eficiência em resolver os problemas?

	DISCENTE PG	DISCENTE PRESENCIAL	DOCENTE
Péssimo	4.35%	5.52%	5.32%
Ruim	8.70%	9.67%	10.27%
Razoável	34.78%	34.53%	41.83%
Bom	43.48%	29.56%	33.08%
Excelente	8.70%	12.15%	7.98%
Sem resposta	0.00%	0.28%	0.00%
Não completo ou Não à mostra	0.00%	8.29%	1.52%

Tabela 33: Eficiência em resolver os problemas

Fonte: CPA/UNIRIO, 2014.



24) Em relação à biblioteca do seu Centro/Escola/Instituto/Faculdade, como você avalia a atenção personalizada?

	DISCENTE PG	DISCENTE PRESENCIAL	DOCENTE
Péssimo	4.35%	7.18%	5.32%
Ruim	4.35%	10.77%	10.27%
Razoável	39.13%	34.25%	41.83%
Bom	43.48%	27.62%	33.08%
Excelente	8.70%	11.60%	7.98%
Sem resposta	0.00%	0.28%	0.00%
Não completo ou Não à mostra	0.00%	8.29%	1.52%

Tabela 34: Atenção personalizada dada pelos servidores das bibliotecas

Fonte: CPA/UNIRIO, 2014

25) Em relação à biblioteca do seu Centro/Escola/Instituto/Faculdade, como você avalia a cortesia dos servidores?

	DISCENTE PG	DISCENTE PRESENCIAL	DOCENTE
Péssimo	4.35%	6.35%	3.42%
Ruim	0.00%	6.08%	3.42%
Razoável	26.09%	25.69%	22.43%
Bom	56.52%	32.60%	46.01%
Excelente	13.04%	20.72%	23.19%
Sem resposta	0.00%	0.28%	0.00%
Não completo ou Não à mostra	0.00%	8.29%	1.52%

Tabela 35: Cortesia dos servidores das bibliotecas

Fonte: CPA/UNIRIO, 2014.

26) Em relação à disponibilidade dos itens da bibliografia obrigatória da(s) disciplina(s) que você estudou/ministrou no ano de 2013, na biblioteca do seu Centro/Escola/Instituto/Faculdade:

	DISCENTE PG	DISCENTE PRESENCIAL	DOCENTE
Todos os itens estavam disponíveis	4.35%	13.54%	14.07%
Nem todos os itens estavam disponíveis	34.78%	51.93%	53.99%
Os itens não se encontravam à disposição	4.35%	10.22%	13.31%
Não consultei a biblioteca	56.52%	15.75%	17.11%
Sem resposta	0.00%	0.28%	0.00%
Não completo ou Não à mostra	0.00%	8.29%	1.52%
Não completo ou Não à mostra	0.00%	8.29%	1.52%

Tabela 36: Disponibilidade dos itens de bibliografia obrigatória

Fonte: CPA/UNIRIO, 2014.



27) Em relação à disponibilidade dos itens da bibliografia complementar da(s) disciplina(s) que você estudou/ministrou no ano de 2013, na biblioteca do seu Centro/Escola/Instituto/Faculdade:

	DISCENTE PG	DISCENTE PRESENCIAL	DOCENTE
Todos os itens estavam disponíveis	0.00%	6.35%	5.70%
Nem todos os itens estavam disponíveis	39.13%	48.62%	52.47%
Os itens não se encontravam à disposição	8.70%	14.64%	19.01%
Não consultei a biblioteca	52.17%	21.82%	21.29%
Sem resposta	0.00%	0.28%	0.00%
Não completo ou Não à mostra	0.00%	8.29%	1.52%
Não completo ou Não à mostra	0.00%	8.29%	1.52%

Tabela 37: Disponibilidade dos itens de bibliografia complementar

Fonte: CPA/UNIRIO, 2014.

28) No ano de 2013 houve atualização da (s) bibliografia (s) de sua (s) disciplina (s) em seu Departamento?

	DOCENTE
Sim	61.22%
Não	37.26%
Sem resposta	0.00%
Não completo ou Não à mostra	1.52%

Tabela 38: Atualização de bibliografia de disciplina

Fonte: CPA/UNIRIO, 2014.

29) Esta bibliografia atualizada foi encaminhada para a Comissão de Biblioteca do seu Curso?

	DOCENTE
Sim	56.27%
Não	42.21%
Sem resposta	0.00%
Não completo ou Não à mostra	1.52%

Tabela 39: Encaminhamento de bibliografia atualizada para a Comissão de Biblioteca

Fonte: CPA/UNIRIO, 2014

Com relação à pergunta aberta ao final do questionário seguem alguns comentários dos respondentes sobre a biblioteca:

Segmento docente: “É necessário criar, na biblioteca, uma política de cadastro imediato dos livros adquiridos. Também é essencial que a biblioteca deixe de ser apenas um



espaço de convivências e destine lugar adequado e silencioso para estudos”; “Biblioteca NÃO cataloga e disponibiliza ao público os livros doados e adquiridos”.

Segmento discente graduação presencial: *“Nossa biblioteca (HUGG) é minúscula, apertada, desconfortável para alunos e funcionários. No campus da Urca tem-se uma biblioteca enorme que raramente contem 20 pessoas utilizando-a”; “O espaço oferecido para estudo na Biblioteca do Hospital é mínimo, sem ventilação e com barulho externo (proveniente de pessoas que circulam na escada). É necessário urgentemente que a UNIRIO olhe pelo HOSPITAL GAFFRÉE GUINLE”; “As bibliotecas do Instituto Biomédico e do Hospital chegam a ser piada: onde já se viu bibliotecas tão pequenas?”; “A biblioteca do HUGG não é climatizada, está em um local superimprovisado, e o horário de funcionamento não atende os alunos. Deveria ficar aberta até mais tarde. O acervo é deficiente”; “A climatização da biblioteca (CCET) é péssima, além de estar infestada de mosquitos”; “Excesso de burocracia para o uso das bibliotecas”; “Acervo da biblioteca insuficiente, não contemplando a maior parte dos livros da bibliografia obrigatória das disciplinas lá ministradas”; “Gostaria de ressaltar que a biblioteca central da UNIRIO é a pior que eu já frequentei. Lá não tem ar-condicionado (só no laboratório de informática), e os ventiladores, além de escassos, estão sempre quebrados. Na biblioteca é proibido ligar coisas na tomada, como por exemplo um notebook para estudos e anotações. Mas a coisa que mais me deixa insatisfeito é o fato de que os funcionários (bibliotecários, estagiários e terceirizados de limpeza e de segurança) falam pelos cotovelos e dão risadas homéricas tornando impossível uma leitura em silêncio”; “A biblioteca é minúscula, isso no CCJP, botafogo”.*



5.2.4 Grupo 4 - Instalações administrativas, acadêmicas e sanitárias

A questão avaliativa norteadora para esse grupo de perguntas foi:

Em que medida a comunidade universitária está satisfeita com os espaços existentes para o desempenho das atividades programadas de ensino, pesquisa, extensão e de convivência?

As categorias propostas pela CPA para essa questão estão descritas como indicadores no PDI 2012-2016; criar áreas de convivência; equipar adequadamente os ambientes de trabalho; adequar os espaços físicos dos ambientes de trabalho de acordo com as necessidades funcionais; adequar o espaço físico existente à nova realidade institucional, garantindo a sua devida manutenção preventiva e a sustentabilidade ambiental; adequar as instalações físicas das unidades à acessibilidade de pessoas com deficiência; dotar os espaços físicos de mobiliário e outros materiais permanentes adequados à sua destinação (UNIRIO.PDI, p.39, 2011).

Os indicadores estabelecidos pela CPA para análise foram: *salas de aula, salas dos docentes, espaço para reuniões, auditórios/anfiteatros, espaços de convivência, acesso para portadores de necessidades especiais, ambiência e equipamentos especiais.*

Para que se possa identificar como esses projetos têm rebatimento no cotidiano institucional, a CPA elaborou perguntas à comunidade universitária, conforme se vê nas tabelas a seguir:

30) *Em relação às salas de aula, como você avalia a acessibilidade?*

	DISCENTE PRESENCIAL	DOCENTE	DISCENTE PG
Péssimo	20.44%	16.35%	8.70%
Ruim	23.48%	21.29%	13.04%
Razoável	24.59%	33.84%	8.70%
Bom	17.68%	21.29%	47.83%
Excelente	4.14%	4.56%	17.39%
Sem resposta	0.00%	0.38%	0.00%
Não completo ou Não à mostra	9.67%	2.28%	4.35%

Tabela 40: Acessibilidade das salas de aula

Fonte: CPA/UNIRIO, 2014



31) *Em relação às salas de aula, como você avalia a acústica?*

	DISCENTE PRESENCIAL	DOCENTE	DISCENTE PG
Péssimo	18.51%	20.91%	0.00%
Ruim	23.48%	28.52%	21.74%
Razoável	31.22%	30.42%	8.70%
Bom	14.64%	17.11%	47.83%
Excelente	2.49%	0.38%	17.39%
Sem resposta	0.00%	0.38%	0.00%
Não completo ou Não à mostra	9.67%	2.28%	4.35%

Tabela 41: Acústica das salas de aula

Fonte: CPA/UNIRIO, 2014.

32) *Em relação às salas de aula, como você avalia a comodidade?*

	DISCENTE PRESENCIAL	DOCENTE	DISCENTE PG
Péssimo	23.48%	14.07%	8.70%
Ruim	22.65%	29.66%	13.04%
Razoável	29.28%	35.74%	17.39%
Bom	12.71%	16.73%	52.17%
Excelente	2.21%	1.14%	4.35%
Sem resposta	0.00%	0.38%	0.00%
Não completo ou Não à mostra	9.67%	2.28%	4.35%

Tabela 42: Comodidade das salas de aula

Fonte: CPA/UNIRIO, 2014.

33) *Em relação às salas de aula, como você avalia o espaço?*

	DISCENTE PRESENCIAL	DOCENTE	DISCENTE PG
Péssimo	20.72%	16.35%	8.70%
Ruim	21.82%	23.57%	17.39%
Razoável	29.28%	34.98%	21.74%
Bom	16.57%	20.53%	39.13%
Excelente	1.93%	1.90%	8.70%
Sem resposta	0.00%	0.38%	0.00%
Não completo ou Não à mostra	9.67%	2.28%	4.35%

Tabela 43: Espaço das salas de aula

Fonte: CPA/UNIRIO, 2014.



34) Em relação às salas de aula, como você avalia a iluminação?

	DISCENTE PRESENCIAL	DOCENTE	DISCENTE PG
Péssimo	12.43%	10.65%	0.00%
Ruim	16.57%	16.35%	8.70%
Razoável	29.83%	39.16%	17.39%
Bom	26.24%	27.00%	52.17%
Excelente	5.25%	4.18%	17.39%
Sem resposta	0.00%	0.38%	0.00%
Não completo ou Não à mostra	9.67%	2.28%	4.35%

Tabela 44: Iluminação das salas de aula

Fonte: CPA/UNIRIO, 2014.

35) Em relação às salas de aula, como você avalia a limpeza?

	DISCENTE PRESENCIAL	DOCENTE	DISCENTE PG
Péssimo	11.05%	7.98%	0.00%
Ruim	16.30%	16.73%	4.35%
Razoável	20.99%	36.50%	17.39%
Bom	31.22%	31.18%	56.52%
Excelente	10.77%	4.94%	17.39%
Sem resposta	0.00%	0.38%	0.00%
Não completo ou Não à mostra	9.67%	2.28%	4.35%

Tabela 45: Limpeza das salas de aula

Fonte: CPA/UNIRIO, 2014

36) Em relação às salas de aula, como você avalia a manutenção?

	DISCENTE PRESENCIAL	DOCENTE	DISCENTE PG
Péssimo	28.18%	23.19%	0.00%
Ruim	20.72%	31.18%	13.04%
Razoável	25.14%	29.66%	21.74%
Bom	12.98%	12.17%	47.83%
Excelente	3.31%	1.14%	13.04%
Sem resposta	0.00%	0.38%	0.00%
Não completo ou Não à mostra	9.67%	2.28%	4.35%

Tabela 46: Manutenção das salas de aula

Fonte: CPA/UNIRIO, 2014.



37) *Em relação às salas de aula, como você avalia a quantidade?*

	DISCENTE PRESENCIAL	DOCENTE	DISCENTE PG
Péssimo	29.56%	31.18%	8.70%
Ruim	28.18%	31.94%	4.35%
Razoável	18.78%	27.00%	30.43%
Bom	11.33%	7.22%	43.48%
Excelente	2.49%	0.00%	8.70%
Sem resposta	0.00%	0.38%	0.00%
Não completo ou Não à mostra	9.67%	2.28%	4.35%

Tabela 47: Quantidade de salas de aula
Fonte: CPA/UNIRIO, 2014.

38) *Em relação às salas de aula, como você avalia a climatização?*

	DISCENTE PRESENCIAL	DOCENTE	DISCENTE PG
Péssimo	18.51%	15.21%	8.70%
Ruim	21.82%	22.05%	13.04%
Razoável	25.14%	30.80%	8.70%
Bom	20.44%	23.19%	47.83%
Excelente	4.42%	6.08%	17.39%
Sem resposta	0.00%	0.38%	0.00%
Não completo ou Não à mostra	9.67%	2.28%	4.35%

Tabela 48: Climatização das salas de aula
Fonte: CPA/UNIRIO, 2014.

39) *Com relação ao mobiliário, ambiência e equipamentos especiais da UNIRIO, como você avalia a acessibilidade para pessoas com deficiência?*

	DOCENTES	TAs	DISCENTE PRESENCIAL	DISCENTE PG
Péssimo	31.94%	34.66%	40.88%	8.70%
Ruim	42.59%	38.07%	20.44%	8.70%
Razoável	16.73%	14.77%	16.57%	39.13%
Bom	5.70%	2.84%	10.22%	26.09%
Excelente	0.38%	1.70%	1.66%	13.04%
Sem resposta	0.00%	0.00%	0.00%	0.00%
Não completo ou Não à mostra	2.66%	7.95%	10.22%	4.35%

Tabela 49: Acessibilidade para pessoas com deficiência
Fonte: CPA/UNIRIO, 2014.



40) Com relação aos auditórios do seu local de estudo/trabalho, como você avalia a acessibilidade?

	DOCENTES	TAs	DISCENTE PRESENCIAL	DISCENTE PG
Péssimo	14.07%	10.23%	20.99%	4.35%
Ruim	15.21%	15.34%	21.55%	4.35%
Razoável	31.94%	36.36%	17.96%	21.74%
Bom	28.90%	26.70%	22.10%	43.48%
Excelente	5.70%	2.84%	6.08%	21.74%
Sem resposta	0.00%	0.00%	0.00%	0.00%
Não completo ou Não à mostra	4.18%	8.52%	11.33%	4.35%

Tabela 50: Condições de acessibilidade dos auditórios
Fonte: CPA/UNIRIO, 2014.

41) Com relação aos auditórios do seu local de estudo/trabalho, como você avalia a acústica?

	DOCENTES	TAs	DISCENTE PRESENCIAL	DISCENTE PG
Péssimo	11.41%	4.55%	11.05%	0.00%
Ruim	18.25%	11.36%	20.17%	4.35%
Razoável	30.04%	37.50%	17.13%	13.04%
Bom	28.52%	34.66%	33.70%	60.87%
Excelente	7.60%	3.41%	6.63%	17.39%
Sem resposta	0.00%	0.00%	0.00%	0.00%
Não completo ou Não à mostra	4.18%	8.52%	11.33%	4.35%

Tabela 51: Acústica dos auditórios
Fonte: CPA/UNIRIO, 2014.

42) Com relação aos auditórios do seu local de estudo/trabalho, como você avalia a comodidade?

	DOCENTES	TAs	DISCENTE PRESENCIAL	DISCENTE PG
Péssimo	7.22%	4.55%	8.56%	0.00%
Ruim	15.59%	10.23%	18.78%	4.35%
Razoável	33.84%	38.07%	17.13%	13.04%
Bom	29.66%	33.52%	35.08%	60.87%
Excelente	9.51%	5.11%	9.12%	17.39%
Sem resposta	0.00%	0.00%	0.00%	0.00%
Não completo ou Não à mostra	4.18%	8.52%	11.33%	4.35%

Tabela 52: Comodidade dos auditórios
Fonte: CPA/UNIRIO, 2014.



43) Com relação aos auditórios do seu local de estudo/trabalho, como você avalia a disponibilidade de horário para utilização?

	DOCENTES	TAs	DISCENTE PRESENCIAL	DISCENTE PG
Péssimo	13.31%	6.82%	19.06%	4.35%
Ruim	20.91%	15.34%	23.76%	8.70%
Razoável	36.50%	35.23%	25.41%	39.13%
Bom	19.01%	29.55%	17.40%	30.43%
Excelente	6.08%	4.55%	3.04%	13.04%
Sem resposta	0.00%	0.00%	0.00%	0.00%
Não completo ou Não à mostra	4.18%	8.52%	11.33%	4.35%

Tabela 53: Disponibilidade de horário para utilização dos auditórios

Fonte: CPA/UNIRIO, 2014.

44) Com relação aos auditórios do seu local de estudo/trabalho, como você avalia os equipamentos?

	DOCENTES	TAs	DISCENTE PRESENCIAL	DISCENTE PG
Péssimo	13.69%	3.98%	16.02%	4.35%
Ruim	17.87%	14.77%	21.55%	0.00%
Razoável	36.12%	37.50%	19.34%	21.74%
Bom	20.53%	31.82%	26.24%	52.17%
Excelente	7.60%	3.41%	5.52%	17.39%
Sem resposta	0.00%	0.00%	0.00%	0.00%
Não completo ou Não à mostra	4.18%	8.52%	11.33%	4.35%

Tabela 54: Equipamentos dos auditórios

Fonte: CPA/UNIRIO, 2014.

45) Com relação aos auditórios do seu local de estudo/trabalho, como você avalia o espaço?

	DOCENTES	TAs	DISCENTE PRESENCIAL	DISCENTE PG
Péssimo	8.37%	3.98%	14.09%	4.35%
Ruim	15.59%	7.95%	20.17%	4.35%
Razoável	38.02%	37.50%	16.85%	0.00%
Bom	25.10%	36.36%	30.94%	69.57%
Excelente	8.75%	5.68%	6.63%	17.39%
Sem resposta	0.00%	0.00%	0.00%	0.00%
Não completo ou Não à mostra	4.18%	8.52%	11.33%	4.35%

Tabela 55: Espaço dos auditórios

Fonte: CPA/UNIRIO, 2014.



46) Com relação aos auditórios do seu local de estudo/trabalho, como você avalia a iluminação?

	DOCENTES	TAs	DISCENTE PRESENCIAL	DISCENTE PG
Péssimo	10.27%	3.41%	9.12%	0.00%
Ruim	14.83%	11.36%	14.92%	4.35%
Razoável	33.08%	35.80%	18.23%	4.35%
Bom	31.56%	36.36%	38.40%	69.57%
Excelente	6.08%	4.55%	8.01%	17.39%
Sem resposta	0.00%	0.00%	0.00%	0.00%
Não completo ou Não à mostra	4.18%	8.52%	11.33%	4.35%

Tabela 56: Iluminação dos auditórios
Fonte: CPA/UNIRIO, 2014.

47) Com relação aos auditórios do seu local de estudo/trabalho, como você avalia a limpeza?

	DOCENTES	TAs	DISCENTE PRESENCIAL	DISCENTE PG
Péssimo	6.84%	3.98%	7.18%	4.35%
Ruim	11.03%	9.09%	12.15%	0.00%
Razoável	34.98%	37.50%	16.57%	4.35%
Bom	34.22%	36.36%	42.27%	69.57%
Excelente	8.75%	4.55%	10.50%	17.39%
Sem resposta	0.00%	0.00%	0.00%	0.00%
Não completo ou Não à mostra	4.18%	8.52%	11.33%	4.35%

Tabela 57: Limpeza dos auditórios
Fonte: CPA/UNIRIO, 2014.

48) Com relação aos auditórios do seu local de estudo/trabalho, como você avalia a manutenção?

	DOCENTES	TAs	DISCENTE PRESENCIAL	DISCENTE PG
Péssimo	14.07%	6.25%	16.30%	4.35%
Ruim	20.15%	18.75%	16.02%	0.00%
Razoável	35.36%	40.91%	23.20%	13.04%
Bom	20.53%	23.86%	26.24%	60.87%
Excelente	5.70%	1.70%	6.91%	17.39%
Sem resposta	0.00%	0.00%	0.00%	0.00%
Não completo ou Não à mostra	4.18%	8.52%	11.33%	4.35%

Tabela 58: Manutenção dos auditórios
Fonte: CPA/UNIRIO, 2014.



49) Com relação aos auditórios do seu local de estudo/trabalho, como você avalia a quantidade?

	DOCENTES	TAs	DISCENTE PRESENCIAL	DISCENTE PG
Péssimo	23.57%	10.80%	29.01%	4.35%
Ruim	33.46%	15.34%	27.07%	13.04%
Razoável	23.95%	44.32%	14.36%	21.74%
Bom	12.55%	20.45%	14.36%	43.48%
Excelente	2.28%	0.57%	3.87%	13.04%
Sem resposta	0.00%	0.00%	0.00%	0.00%
Não completo ou Não à mostra	4.18%	8.52%	11.33%	4.35%

Tabela 59: Quantidade de auditórios

Fonte: CPA/UNIRIO, 2014.

50) Com relação aos auditórios do seu local de estudo/trabalho, como você avalia a segurança?

	DOCENTES	TAs	DISCENTE PRESENCIAL	DISCENTE PG
Péssimo	9.89%	6.25%	15.75%	4.35%
Ruim	17.11%	15.34%	17.40%	4.35%
Razoável	33.46%	39.77%	25.14%	8.70%
Bom	29.66%	28.41%	22.93%	60.87%
Excelente	5.70%	1.70%	7.46%	17.39%
Sem resposta	0.00%	0.00%	0.00%	0.00%
Não completo ou Não à mostra	4.18%	8.52%	11.33%	4.35%

Tabela 60: Segurança dos auditórios

Fonte: CPA/UNIRIO, 2014.

51) Com relação aos auditórios do seu local de estudo/trabalho, como você avalia a climatização?

	DOCENTES	TAs	DISCENTE PRESENCIAL	DISCENTE PG
Péssimo	13.31%	10.23%	9.94%	4.35%
Ruim	14.07%	8.52%	12.71%	8.70%
Razoável	30.42%	33.52%	17.68%	0.00%
Bom	28.90%	32.39%	37.57%	65.22%
Excelente	9.13%	6.82%	10.77%	17.39%
Sem resposta	0.00%	0.00%	0.00%	0.00%
Não completo ou Não à mostra	4.18%	8.52%	11.33%	4.35%

Tabela 61: Climatização dos auditórios

Fonte: CPA/UNIRIO, 2014.



52) Existe espaço de convivência no seu local de estudo/trabalho?

	DOCENTES	TAs	DISCENTE PRESENCIAL	DISCENTE PG
Sim	25.48%	25.00%	51.38%	34.78%
Não	55.13%	51.14%	25.41%	26.09%
Desconheço	15.21%	15.34%	11.60%	34.78%
Sem resposta	0.00%	0.00%	0.00%	0.00%
Não completo ou Não à mostra	4.18%	8.52%	11.60%	4.35%

Tabela 62: Existência de espaço de convivência

Fonte: CPA/UNIRIO, 2014.

53) Em caso afirmativo, como você avalia esse espaço?

	DOCENTES	TAs	DISCENTE PRESENCIAL	DISCENTE PG
Péssimo	0.38%	2.84%	3.59%	0.00%
Ruim	5.32%	3.41%	12.43%	0.00%
Razoável	11.79%	10.23%	16.57%	8.70%
Bom	5.70%	7.95%	13.81%	13.04%
Excelente	2.28%	0.57%	4.97%	13.04%
Sem resposta	0.00%	1.14%	0.28%	0.00%
Não completo ou Não à mostra	74.52%	73.86%	48.34%	65.22%

Tabela 63: Avaliação do espaço de convivência

Fonte: CPA/UNIRIO, 2014.

5.2.5 Grupo 5 – Componentes da infraestrutura relativos aos processo de trabalhos e atividades acadêmicas

A questão avaliativa norteadora para esse grupo de perguntas foi:

Em que medida os componentes de infraestrutura, inerentes ao processo de trabalho e às atividades acadêmicas, atendem plenamente à comunidade universitária?

A UNIRIO estabeleceu em seu PDI 2012-2016 objetivos estratégicos (UNIRIO.PDI, p.35, 2011), entre eles, o objetivo pertinente para esse grupo de questões é: *assegurar a execução dos projetos de otimização da infraestrutura física*. As iniciativas estratégicas elaboradas para este objetivo são: implantar laboratórios temáticos de ensino, pesquisa e extensão; adequar o espaço físico existente à nova realidade institucional, garantindo a sua devida manutenção preventiva e a sustentabilidade ambiental; implantar laboratórios temáticos de ensino, pesquisa e extensão; adequar as instalações físicas das unidades à acessibilidade de pessoas com deficiência; adequar a infraestrutura do HUGG para melhorar



suas condições de atuação acadêmica; ampliar o espaço físico para atender às demandas do crescimento da Universidade, com o devido cuidado urbanístico e paisagístico; dotar os espaços físicos de mobiliário e outros materiais permanentes adequados à sua destinação; adequar a frota de veículos oficiais para atender à nova realidade institucional.

Nesse perspectiva, a CPA estabeleceu os seguintes indicadores para essa questão: *instalações administrativas, laboratórios de informática, cantina, sistema bancário, estacionamento, mobiliário, instalações sanitárias e transporte intercampi.*

Os resultados podem ser conhecidos a partir das tabelas as seguir:

54) *Como você avalia as condições de trabalho dos servidores a partir dos vestiários?*

	DOCENTES	TAs
Péssimo	47.44%	33.33%
Ruim	30.77%	30.30%
Razoável	14.10%	9.09%
Bom	2.56%	9.09%
Excelente	0.00%	0.00%
Sem resposta	0.00%	0.00%
Não completo ou Não à mostra	5.13%	18.18%

Tabela 64: Vestiários dos servidores do CCBS

Fonte: CPA/UNIRIO, 2014.

55) *Como você avalia as condições de trabalho a partir do quantitativo de servidores?*

	DOCENTES	TAs
Péssimo	27.00%	26.14%
Ruim	36.88%	32.95%
Razoável	23.57%	24.43%
Bom	7.98%	6.25%
Excelente	0.38%	0.57%
Sem resposta	0.00%	0.00%
Não completo ou Não à mostra	4.18%	9.66%

Tabela 65: Quantitativo de servidores

Fonte: CPA/UNIRIO, 2014.



56) Como você avalia as condições de acessibilidade das instalações administrativas do local onde trabalha?

	DOCENTE	TAs
Péssimo	17.11%	11.93%
Ruim	23.95%	30.68%
Razoável	27.76%	25.00%
Bom	24.71%	19.89%
Excelente	4.18%	4.55%
Sem resposta	0.00%	0.00%
Não completo ou Não à mostra	2.28%	7.95%

Tabela 66 - Acessibilidade das instalações administrativas
Fonte: CPA/UNIRIO, 2014

57) Como você avalia as instalações administrativas do local onde trabalha, a partir da comodidade?

	DOCENTE	TAs
Péssimo	13.69%	11.93%
Ruim	34.98%	26.70%
Razoável	28.14%	29.55%
Bom	17.11%	20.45%
Excelente	3.80%	3.41%
Sem resposta	0.00%	0.00%
Não completo ou Não à mostra	2.28%	7.95%

Tabela 67: Comodidade das instalações administrativas
Fonte: CPA/UNIRIO, 2014.

58) Como você avalia as instalações administrativas do local onde trabalha, a partir dos equipamentos?

	DOCENTE	TAs
Péssimo	13.31%	6.25%
Ruim	33.46%	27.84%
Razoável	33.08%	33.52%
Bom	15.97%	18.18%
Excelente	1.90%	6.25%
Sem resposta	0.00%	0.00%
Não completo ou Não à mostra	2.28%	7.95%

Tabela 68: Equipamentos das instalações administrativas
Fonte: CPA/UNIRIO, 2014.



59) Como você avalia as instalações administrativas do local onde trabalha, a partir do espaço?

	DOCENTE	TAs
Péssimo	20.91%	11.93%
Ruim	27.76%	19.89%
Razoável	30.42%	33.52%
Bom	16.35%	22.16%
Excelente	2.28%	4.55%
Sem resposta	0.00%	0.00%
Não completo ou Não à mostra	2.28%	7.95%

Tabela 69: Espaço das instalações administrativas
Fonte: CPA/UNIRIO, 2014.

60) Como você avalia as instalações administrativas do local onde trabalha, a partir da iluminação?

	DOCENTE	TAs
Péssimo	7.98%	2.84%
Ruim	15.59%	15.91%
Razoável	37.26%	36.93%
Bom	32.32%	29.55%
Excelente	4.56%	6.82%
Sem resposta	0.00%	0.00%
Não completo ou Não à mostra	2.28%	7.95%

Tabela 70: Iluminação das instalações administrativas
Fonte: CPA/UNIRIO, 2014.

61) Como você avalia as instalações administrativas do local onde trabalha, a partir da limpeza?

	DOCENTE	TAs
Péssimo	6.08%	5.68%
Ruim	14.45%	14.77%
Razoável	37.26%	36.93%
Bom	34.22%	27.27%
Excelente	5.70%	7.39%
Sem resposta	0.00%	0.00%
Não completo ou Não à mostra	2.28%	7.95%

Tabela 71: Limpeza das instalações administrativas
Fonte: CPA/UNIRIO, 2014.



62) Como você avalia as instalações administrativas do local onde trabalha, a partir da manutenção?

	DOCENTE	TAs
Péssimo	17.11%	18.75%
Ruim	30.80%	27.27%
Razoável	33.84%	31.82%
Bom	14.83%	11.93%
Excelente	1.14%	2.27%
Sem resposta	0.00%	0.00%
Não completo ou Não à mostra	2.28%	7.95%

Tabela 72: Manutenção das instalações administrativas
Fonte: CPA/UNIRIO, 2014.

63) Como você avalia as instalações administrativas do local onde trabalha, a partir da quantidade?

	DOCENTE	TAs
Péssimo	20.15%	7.95%
Ruim	36.88%	21.02%
Razoável	28.90%	46.02%
Bom	11.03%	13.64%
Excelente	0.76%	3.41%
Sem resposta	0.00%	0.00%
Não completo ou Não à mostra	2.28%	7.95%

Tabela 73: Quantidade de instalações administrativas
Fonte: CPA/UNIRIO, 2014.

64) Como você avalia as instalações administrativas do local onde trabalha, a partir da segurança?

	DOCENTE	TAs
Péssimo	10.27%	13.07%
Ruim	22.05%	20.45%
Razoável	32.70%	35.80%
Bom	29.28%	19.89%
Excelente	3.42%	2.84%
Sem resposta	0.00%	0.00%
Não completo ou Não à mostra	2.28%	7.95%

Tabela 74: Segurança das instalações administrativas
Fonte: CPA/UNIRIO, 2014.



65) Como você avalia as instalações administrativas do local onde trabalha, a partir da climatização?

	DOCENTE	TAs
Péssimo	11.41%	16.48%
Ruim	16.73%	14.20%
Razoável	34.60%	26.14%
Bom	27.38%	26.14%
Excelente	7.60%	9.09%
Sem resposta	0.00%	0.00%
Não completo ou Não à mostra	2.28%	7.95%

Tabela 75: Climatização das instalações administrativas

Fonte: CPA/UNIRIO, 2014.

66) Avalie as instalações sanitárias do seu local de estudo/trabalho, a partir da acessibilidade.

	DISCENTE PRESENCIAL	DOCENTES	TAs	DISCENTE PG
Péssimo	29.56%	25.10%	16.48%	13.04%
Ruim	18.51%	19.77%	18.18%	8.70%
Razoável	22.65%	32.32%	27.27%	30.43%
Bom	18.51%	18.25%	26.14%	39.13%
Excelente	1.10%	1.90%	3.98%	4.35%
Sem resposta	0.00%	0.38%	0.00%	0.00%
Não completo ou Não à mostra	9.67%	2.28%	7.95%	4.35%

Tabela 76: Acessibilidade das instalações sanitárias

Fonte: CPA/UNIRIO, 2014.

67) Avalie as instalações sanitárias do seu local de estudo/trabalho, a partir da higiene.

	DISCENTE PRESENCIAL	DOCENTES	TAs	DISCENTE PG
Péssimo	35.91%	22.43%	11.93%	26.09%
Ruim	24.31%	27.76%	26.70%	17.39%
Razoável	19.34%	27.38%	28.41%	26.09%
Bom	9.12%	17.87%	22.73%	21.74%
Excelente	1.66%	1.90%	2.27%	4.35%
Sem resposta	0.00%	0.38%	0.00%	0.00%
Não completo ou Não à mostra	9.67%	2.28%	7.95%	4.35%

Tabela 77: Higiene das instalações sanitárias

Fonte: CPA/UNIRIO, 2014.



68) Avalie as instalações sanitárias do seu local de estudo/trabalho, a partir da iluminação.

	DISCENTE PRESENCIAL	DOCENTES	TAs	DISCENTE PG
Péssimo	22.38%	20.15%	9.09%	13.04%
Ruim	19.06%	19.39%	18.75%	17.39%
Razoável	27.07%	30.80%	31.25%	26.09%
Bom	20.17%	25.10%	28.41%	34.78%
Excelente	1.66%	1.90%	4.55%	4.35%
Sem resposta	0.00%	0.38%	0.00%	0.00%
Não completo ou Não à mostra	9.67%	2.28%	7.95%	4.35%

Tabela 78: Iluminação das instalações sanitárias
Fonte: CPA/UNIRIO, 2014.

69) Avalie as instalações sanitárias do seu local de estudo, a partir da manutenção.

	DISCENTE PRESENCIAL	DOCENTES	TAs	DISCENTE PG
Péssimo	43.09%	28.90%	18.18%	21.74%
Ruim	22.10%	30.04%	31.82%	30.43%
Razoável	19.34%	26.62%	26.14%	21.74%
Bom	4.70%	11.79%	13.64%	17.39%
Excelente	1.10%	0.00%	2.27%	4.35%
Sem resposta	0.00%	0.38%	0.00%	0.00%
Não completo ou Não à mostra	9.67%	2.28%	7.95%	4.35%

Tabela 79: Manutenção das instalações sanitárias
Fonte: CPA/UNIRIO, 2014.

70) Avalie as instalações sanitárias do seu local de estudo/trabalho, a partir da ventilação.

	DISCENTE PRESENCIAL	DOCENTES	TAs	DISCENTE PG
Péssimo	30.94%	27.00%	18.75%	17.39%
Ruim	24.31%	23.19%	25.00%	17.39%
Razoável	20.72%	31.18%	22.73%	39.13%
Bom	13.54%	14.83%	23.30%	21.74%
Excelente	0.83%	1.14%	2.27%	0.00%
Sem resposta	0.00%	0.38%	0.00%	0.00%
Não completo ou Não à mostra	9.67%	2.28%	7.95%	4.35%

Tabela 80: Ventilação das instalações sanitárias
Fonte: CPA/UNIRIO, 2014.



71) Com relação ao mobiliário, ambiência e equipamentos especiais da UNIRIO, como você avalia carteiras e outros equipamentos para canhotos?

	DISCENTE PRESENCIAL	DOCENTES	TAs	DISCENTE PG
Péssimo	54.42%	21.67%	18.75%	13.04%
Ruim	22.93%	38.78%	28.41%	17.39%
Razoável	9.67%	30.04%	35.80%	43.48%
Bom	2.76%	6.08%	9.09%	17.39%
Excelente	0.00%	0.76%	0.00%	4.35%
Sem resposta	0.00%	0.00%	0.00%	0.00%
Não completo ou Não à mostra	10.22%	2.66%	7.95%	4.35%

Tabela 81: Carteiras e outros equipamentos para canhotos
Fonte: CPA/UNIRIO, 2014.

72) Com relação ao mobiliário, ambiência e equipamentos especiais da UNIRIO, como você avalia a comodidade?

	DISCENTE PRESENCIAL	DOCENTES	TAs	DISCENTE PG
Péssimo	25.69%	24.33%	16.48%	13.04%
Ruim	25.14%	39.54%	25.00%	8.70%
Razoável	28.18%	26.62%	39.20%	34.78%
Bom	8.84%	6.46%	10.80%	34.78%
Excelente	1.93%	0.38%	0.57%	4.35%
Sem resposta	0.00%	0.00%	0.00%	0.00%
Não completo ou Não à mostra	10.22%	2.66%	7.95%	4.35%

Tabela 82: Comodidade de mobiliário, ambiência e equipamentos especiais
Fonte: CPA/UNIRIO, 2014.

73) Com relação ao mobiliário, ambiência e equipamentos especiais da UNIRIO, como você avalia os livros e sinalizações em braille?

	DISCENTE PRESENCIAL	DOCENTES	TAs	DISCENTE PG
Péssimo	53.31%	54.37%	35.23%	17.39%
Ruim	19.89%	30.04%	28.98%	17.39%
Razoável	14.36%	12.93%	25.00%	47.83%
Bom	2.21%	0.00%	2.84%	13.04%
Excelente	0.00%	0.00%	0.00%	0.00%
Sem resposta	0.00%	0.00%	0.00%	0.00%
Não completo ou Não à mostra	10.22%	2.66%	7.95%	4.35%

Tabela 83: Avaliação de livros e sinalizações em braille
Fonte: CPA/UNIRIO, 2014.



74) Com relação ao mobiliário, ambiência e equipamentos especiais da UNIRIO, como você avalia a manutenção?

	DISCENTE PRESENCIAL	DOCENTES	TAs	DISCENTE PG
Péssimo	36.46%	37.64%	28.41%	13.04%
Ruim	26.24%	31.94%	27.84%	13.04%
Razoável	19.89%	25.48%	29.55%	47.83%
Bom	5.80%	2.28%	5.11%	17.39%
Excelente	1.38%	0.00%	1.14%	4.35%
Sem resposta	0.00%	0.00%	0.00%	0.00%
Não completo ou Não à mostra	10.22%	2.66%	7.95%	4.35%

Tabela 84: Manutenção do mobiliário, ambiência e equipamentos especiais
Fonte: CPA/UNIRIO, 2014.

75) Com relação ao mobiliário, ambiência e equipamentos especiais da UNIRIO, como você avalia a quantidade?

	DISCENTE PRESENCIAL	DOCENTES	TAs	DISCENTE PG
Péssimo	37.57%	46.01%	27.27%	13.04%
Ruim	27.62%	34.60%	28.98%	21.74%
Razoável	19.61%	16.35%	30.11%	39.13%
Bom	4.14%	0.38%	5.11%	17.39%
Excelente	0.83%	0.00%	0.57%	4.35%
Sem resposta	0.00%	0.00%	0.00%	0.00%
Não completo ou Não à mostra	10.22%	2.66%	7.95%	4.35%

Tabela 85: Quantidade de mobiliário, ambiência e equipamentos especiais
Fonte: CPA/UNIRIO, 2014.

76) No que se refere aos recursos audiovisuais e climatização, como você avalia a acessibilidade?

	DISCENTE PRESENCIAL	DOCENTES	TAs	DISCENTE PG
Péssimo	24.86%	20.91%	22.73%	4.35%
Ruim	25.69%	30.80%	29.55%	13.04%
Razoável	27.35%	34.60%	28.41%	39.13%
Bom	10.22%	9.89%	9.66%	30.43%
Excelente	1.10%	0.76%	1.14%	8.70%
Sem resposta	0.00%	0.00%	0.00%	0.00%
Não completo ou Não à mostra	10.77%	3.04%	8.52%	4.35%

Tabela 86: Acessibilidade de recursos audiovisuais e climatização
Fonte: CPA/UNIRIO, 2014.



77) No que se refere aos recursos audiovisuais e climatização, como você avalia os aparelhos de DVD?

	DISCENTE PRESENCIAL	DOCENTES	TAs	DISCENTE PG
Péssimo	32.87%	25.86%	19.89%	8.70%
Ruim	28.18%	32.32%	21.59%	17.39%
Razoável	19.61%	31.56%	38.07%	30.43%
Bom	7.18%	6.08%	11.93%	34.78%
Excelente	1.38%	1.14%	0.00%	4.35%
Sem resposta	0.00%	0.00%	0.00%	0.00%
Não completo ou Não à mostra	10.77%	3.04%	8.52%	4.35%

Tabela 87: Avaliação de aparelhos de DVD
Fonte: CPA/UNIRIO, 2014.

78) No que se refere aos recursos audiovisuais e climatização, como você avalia os aparelhos de ar-condicionado?

	DISCENTE PRESENCIAL	DOCENTES	TAs	DISCENTE PG
Péssimo	13.81%	11.41%	15.91%	8.70%
Ruim	19.89%	26.24%	18.18%	4.35%
Razoável	32.04%	33.84%	31.25%	13.04%
Bom	19.06%	20.15%	20.45%	56.52%
Excelente	4.42%	5.32%	5.68%	13.04%
Sem resposta	0.00%	0.00%	0.00%	0.00%
Não completo ou Não à mostra	10.77%	3.04%	8.52%	4.35%

Tabela 88: Avaliação do ar-condicionado
Fonte: CPA/UNIRIO, 2014.

79) No que se refere aos recursos audiovisuais e climatização, como você avalia a lousa branca?

	DISCENTE PRESENCIAL	DOCENTES	TAs	DISCENTE PG
Péssimo	24.31%	20.15%	11.36%	8.70%
Ruim	24.86%	25.48%	18.75%	4.35%
Razoável	22.38%	34.22%	44.32%	21.74%
Bom	14.36%	14.83%	17.05%	52.17%
Excelente	3.31%	2.28%	0.00%	8.70%
Sem resposta	0.00%	0.00%	0.00%	0.00%
Não completo ou Não à mostra	10.77%	3.04%	8.52%	4.35%

Tabela 89 - Avaliação da lousa branca
Fonte: CPA/UNIRIO, 2014



80) No que se refere aos recursos audiovisuais e climatização, como você avalia a manutenção?

	DISCENTE PRESENCIAL	DOCENTES	TAs	DISCENTE PG
Péssimo	24.59%	25.86%	15.91%	13.04%
Ruim	29.28%	31.94%	33.52%	8.70%
Razoável	24.31%	32.32%	32.39%	30.43%
Bom	9.67%	6.08%	9.09%	39.13%
Excelente	1.38%	0.76%	0.57%	4.35%
Sem resposta	0.00%	0.00%	0.00%	0.00%
Não completo ou Não à mostra	10.77%	3.04%	8.52%	4.35%

Tabela 90: Manutenção dos recursos audiovisuais e climatização
Fonte: CPA/UNIRIO, 2014.

81) No que se refere aos recursos audiovisuais e climatização, como você avalia o projetor de slides?

	DISCENTE PRESENCIAL	DOCENTES	TAs	DISCENTE PG
Péssimo	14.09%	23.57%	10.80%	8.70%
Ruim	23.20%	26.24%	21.02%	8.70%
Razoável	27.90%	30.80%	40.91%	26.09%
Bom	20.72%	14.45%	17.61%	47.83%
Excelente	3.31%	1.90%	1.14%	4.35%
Sem resposta	0.00%	0.00%	0.00%	0.00%
Não completo ou Não à mostra	10.77%	3.04%	8.52%	4.35%

Tabela 91: Avaliação do projetor de slides
Fonte: CPA/UNIRIO, 2014.

82) No que se refere aos recursos audiovisuais e climatização, como você avalia o projetor multimídia?

	DISCENTE PRESENCIAL	DOCENTES	TAs	DISCENTE PG
Péssimo	16.30%	14.83%	9.66%	4.35%
Ruim	24.59%	23.19%	15.91%	8.70%
Razoável	26.24%	32.32%	40.91%	30.43%
Bom	18.51%	21.29%	22.73%	47.83%
Excelente	3.59%	5.32%	2.27%	4.35%
Sem resposta	0.00%	0.00%	0.00%	0.00%
Não completo ou Não à mostra	10.77%	3.04%	8.52%	4.35%

Tabela 92: Avaliação do projetor multimídia
Fonte: CPA/UNIRIO, 2014.



83) No que se refere aos recursos audiovisuais e climatização, como você avalia quadro de giz?

	DISCENTE PRESENCIAL	DOCENTES	TAs	DISCENTE PG
Péssimo	33.70%	24.71%	11.36%	8.70%
Ruim	20.72%	20.91%	15.91%	4.35%
Razoável	20.99%	33.84%	44.32%	34.78%
Bom	11.33%	14.45%	17.05%	47.83%
Excelente	2.49%	3.04%	2.84%	0.00%
Sem resposta	0.00%	0.00%	0.00%	0.00%
Não completo ou Não à mostra	10.77%	3.04%	8.52%	4.35%

Tabela 93: Avaliação do projetor multimídia
Fonte: CPA/UNIRIO, 2014.

84) No que se refere aos recursos audiovisuais e climatização, como você avalia a quantidade?

	DISCENTE PRESENCIAL	DOCENTES	TAs	DISCENTE PG
Péssimo	30.39%	23.19%	10.23%	0.00%
Ruim	23.76%	28.90%	23.86%	17.39%
Razoável	23.20%	33.08%	46.02%	39.13%
Bom	10.22%	9.13%	10.80%	34.78%
Excelente	1.66%	2.66%	0.57%	4.35%
Sem resposta	0.00%	0.00%	0.00%	0.00%
Não completo ou Não à mostra	10.77%	3.04%	8.52%	4.35%

Tabela 94: Quantidade de recursos audiovisuais e climatização
Fonte: CPA/UNIRIO, 2014.

85) No que se refere aos recursos audiovisuais e climatização, como você avalia a tela de projeção?

	DISCENTE PRESENCIAL	DOCENTES	TAs	DISCENTE PG
Péssimo	27.62%	24.33%	10.23%	0.00%
Ruim	24.86%	25.10%	19.32%	17.39%
Razoável	21.27%	28.52%	42.05%	26.09%
Bom	12.98%	16.35%	17.05%	47.83%
Excelente	2.49%	2.66%	2.84%	4.35%
Sem resposta	0.00%	0.00%	0.00%	0.00%
Não completo ou Não à mostra	10.77%	3.04%	8.52%	4.35%

Tabela 95: Avaliação da tela de projeção
Fonte: CPA/UNIRIO, 2014.



86) No que se refere aos recursos audiovisuais e climatização, como você avalia a televisão?

	DISCENTE PRESENCIAL	DOCENTES	TAs	DISCENTE PG
Péssimo	37.85%	30.80%	13.64%	4.35%
Ruim	25.41%	31.94%	19.89%	17.39%
Razoável	16.85%	24.33%	36.36%	43.48%
Bom	7.73%	7.98%	18.75%	30.43%
Excelente	1.38%	1.90%	2.84%	0.00%
Sem resposta	0.00%	0.00%	0.00%	0.00%
Não completo ou Não à mostra	10.77%	3.04%	8.52%	4.35%

Tabela 95: Avaliação da televisão
Fonte: CPA/UNIRIO, 2014.

87) No que se refere aos recursos audiovisuais e climatização, como você avalia o ventilador?

	DISCENTE PRESENCIAL	DOCENTES	TAs	DISCENTE PG
Péssimo	34.25%	26.24%	17.05%	8.70%
Ruim	25.14%	29.66%	23.30%	8.70%
Razoável	19.06%	31.18%	34.66%	47.83%
Bom	9.12%	7.98%	14.20%	30.43%
Excelente	1.66%	1.90%	2.27%	0.00%
Sem resposta	0.00%	0.00%	0.00%	0.00%
Não completo ou Não à mostra	10.77%	3.04%	8.52%	4.35%

Tabela 96: Avaliação do ventilador
Fonte: CPA/UNIRIO, 2014.

88) Você utiliza laboratórios de informática do seu Curso/Centro?

	DISCENTE PG	DISCENTE PRESENCIAL	DOCENTE
Sim	17.39%	31.22%	18.63%
Não	82.61%	65.75%	79.85%
Não completo ou Não à mostra	0.00%	3.04%	1.52%

Tabela 98: Utilização dos laboratórios de informática
Fonte: CPA/UNIRIO, 2014.

89) Em caso afirmativo, você conhece as normas de segurança desse local?

	DISCENTE PRESENCIAL	DOCENTES	TAs	DISCENTE PG
Sim	5.52%	7.98%	6.25%	4.35%
Não	28.45%	14.07%	17.61%	13.04%
Sem resposta	0.55%	0.38%	1.70%	0.00%
Não completo ou Não à mostra	65.47%	77.57%	74.43%	82.61%

Tabela 99: Conhecimento das normas de segurança.
Fonte: CPA/UNIRIO, 2014.



90) No que diz respeito aos laboratórios de informática, como você avalia as normas de segurança?

	DISCENTE PG	DISCENTE PRESENCIAL	DOCENTE
Péssimo	0.00%	2.49%	2.66%
Ruim	0.00%	5.80%	5.32%
Razoável	4.35%	10.77%	6.08%
Bom	8.70%	10.77%	4.18%
Excelente	4.35%	1.66%	0.38%
Sem resposta	4.35%	5.80%	1.90%
Não completo ou Não à mostra	78.26%	62.71%	79.47%

Tabela 100: Normas de segurança dos laboratórios de informática
Fonte: CPA/UNIRIO, 2014.

91) No que diz respeito aos laboratórios de informática, como você avalia os seguintes itens relacionados à Manutenção?

	DISCENTE PG	DISCENTE PRESENCIAL	DOCENTE
Péssimo	0.00%	8.84%	3.04%
Ruim	0.00%	21.82%	4.56%
Razoável	8.70%	36.19%	5.32%
Bom	4.35%	20.99%	5.32%
Excelente	4.35%	3.59%	0.38%
Sem resposta	4.35%	0.28%	1.90%
Não completo ou Não à mostra	78.26%	8.29%	79.47%

Tabela 101: Manutenção dos laboratórios de informática
Fonte: CPA/UNIRIO, 2014.

92) No que diz respeito aos laboratórios de informática, como você avalia os seguintes itens relacionados à Acessibilidade?

	DISCENTE PG	DISCENTE PRESENCIAL	DOCENTE
Péssimo	0.00%	30.66%	2.28%
Ruim	0.00%	19.34%	3.42%
Razoável	4.35%	26.24%	6.84%
Bom	4.35%	15.19%	5.32%
Excelente	8.70%	4.14%	0.76%
Sem resposta	4.35%	1.38%	1.90%
Não completo ou Não à mostra	78.26%	3.04%	79.47%

Tabela 102: Acessibilidade dos laboratórios de informática
Fonte: CPA/UNIRIO, 2014.



93) No que diz respeito aos laboratórios de informática, como você avalia os seguintes itens relacionados à Acústica?

	DISCENTE PG	DISCENTE PRESENCIAL	DOCENTE
Péssimo	0.00%	30.66%	3.42%
Ruim	4.35%	19.34%	4.18%
Razoável	0.00%	26.24%	5.70%
Bom	4.35%	15.19%	4.56%
Excelente	8.70%	4.14%	0.76%
Sem resposta	4.35%	1.38%	1.90%
Não completo ou Não à mostra	78.26%	3.04%	79.47%

Tabela 103: Acústica dos laboratórios de informática
Fonte: CPA/UNIRIO, 2014.

94) No que diz respeito aos laboratórios de informática, como você avalia os seguintes itens relacionados à quantidade de laboratórios?

	DISCENTE PG	DISCENTE PRESENCIAL	DOCENTE
Péssimo	0.00%	30.66%	3.42%
Ruim	0.00%	19.34%	6.08%
Razoável	17.39%	26.24%	8.37%
Bom	0.00%	15.19%	0.76%
Excelente	0.00%	4.14%	0.00%
Sem resposta	4.35%	1.38%	1.90%
Não completo ou Não à mostra	78.26%	3.04%	79.47%

Tabela 104: Quantidade laboratórios de informática
Fonte: CPA/UNIRIO, 2014.

95) No que diz respeito aos laboratórios de informática, como você avalia os seguintes itens relacionados aos equipamentos existentes?

	DISCENTE PG	DISCENTE PRESENCIAL	DOCENTE
Péssimo	0.00%	27.90%	1.52%
Ruim	0.00%	16.30%	4.18%
Razoável	8.70%	32.32%	8.37%
Bom	8.70%	16.57%	4.18%
Excelente	0.00%	2.21%	0.38%
Sem resposta	4.35%	1.66%	1.90%
Não completo ou Não à mostra	78.26%	3.04%	79.47%

Tabela 105: Equipamentos existentes nos laboratórios de informática
Fonte: CPA/UNIRIO, 2014.



96) No que diz respeito aos laboratórios de informática, como você avalia os seguintes itens relacionados às condições de utilização dos equipamentos de informática?

	DISCENTE PG	DISCENTE PRESENCIAL	DOCENTE
Péssimo	0.00%	27.90%	1.52%
Ruim	0.00%	16.30%	4.56%
Razoável	4.35%	32.32%	5.70%
Bom	13.04%	16.57%	6.08%
Excelente	0.00%	2.21%	0.76%
Sem resposta	4.35%	1.66%	1.90%
Não completo ou Não à mostra	78.26%	3.04%	79.47%

Tabela 106: Condições de utilização dos equipamentos de informática
Fonte: CPA/UNIRIO, 2014

97) No que diz respeito aos laboratórios de informática, como você avalia os seguintes itens relacionados espaço físico?

	DISCENTE PG	DISCENTE PRESENCIAL	DOCENTE
Péssimo	0.00%	27.35%	4.94%
Ruim	0.00%	19.34%	5.70%
Razoável	0.00%	31.22%	3.80%
Bom	13.04%	14.92%	1.14%
Excelente	4.35%	2.49%	1.90%
Sem resposta	4.35%	1.66%	79.47%
Não completo ou Não à mostra	78.26%	3.04%	79.47%

Tabela 107: Espaço físico dos laboratórios de informática
Fonte: CPA/UNIRIO, 2014.

98) No que diz respeito aos laboratórios de informática, como você avalia os seguintes itens relacionados ao acesso à internet?

	DISCENTE PG	DISCENTE PRESENCIAL	DOCENTE
Péssimo	0.00%	29.28%	1.90%
Ruim	0.00%	19.06%	3.42%
Razoável	0.00%	27.90%	6.84%
Bom	8.70%	15.19%	5.32%
Excelente	8.70%	3.87%	1.14%
Sem resposta	4.35%	1.66%	1.90%
Não completo ou Não à mostra	78.26%	3.04%	79.47%

Tabela 108: Acesso à internet nos laboratórios de informática
Fonte: CPA/UNIRIO, 2014.



99) No que diz respeito aos laboratórios de informática, como você avalia os seguintes itens relacionados à comodidade?

	DISCENTE PG	DISCENTE PRESENCIAL	DOCENTE
Péssimo	0.00%	27.62%	2.66%
Ruim	0.00%	15.75%	3.80%
Razoável	0.00%	29.83%	7.22%
Bom	4.35%	17.96%	3.80%
Excelente	13.04%	4.14%	1.14%
Sem resposta	4.35%	1.66%	1.90%
Não completo ou Não à mostra	78.26%	3.04%	79.47%

Tabela 109: Comodidade dos laboratórios de informática

Fonte: CPA/UNIRIO, 2014.

100) No que diz respeito aos laboratórios de informática, como você avalia os seguintes itens relacionados à iluminação?

	DISCENTE PG	DISCENTE PRESENCIAL	DOCENTE
Péssimo	0.00%	21.55%	1.90%
Ruim	0.00%	9.94%	2.66%
Razoável	4.35%	27.35%	4.56%
Bom	4.35%	28.73%	7.98%
Excelente	8.70%	7.73%	1.52%
Sem resposta	4.35%	1.66%	1.90%
Não completo ou Não à mostra	78.26%	3.04%	79.47%

Tabela 110: Iluminação dos laboratórios de informática

Fonte: CPA/UNIRIO, 2014.

101) No que diz respeito aos laboratórios de informática, como você avalia os seguintes itens?

	DISCENTE PG	DISCENTE PRESENCIAL	DOCENTE
Péssimo	0.00%	22.10%	0.76%
Ruim	0.00%	7.73%	3.42%
Razoável	4.35%	27.35%	3.80%
Bom	8.70%	29.01%	7.98%
Excelente	4.35%	9.12%	2.66%
Sem resposta	4.35%	1.66%	1.90%
Não completo ou Não à mostra	78.26%	3.04%	79.47%

Tabela 111: Limpeza dos laboratórios de informática

Fonte: CPA/UNIRIO, 2014.



102) No que diz respeito aos laboratórios de informática, como você avalia os seguintes itens relacionados à climatização?

	DISCENTE PG	DISCENTE PRESENCIAL	DOCENTE
Péssimo	0.00%	23.48%	1.90%
Ruim	0.00%	8.84%	2.28%
Razoável	0.00%	26.24%	4.56%
Bom	4.35%	27.90%	7.22%
Excelente	13.04%	8.84%	2.66%
Sem resposta	4.35%	1.66%	1.90%
Não completo ou Não à mostra	78.26%	3.04%	79.47%

Tabela 112: Climatização dos laboratórios de informática

Fonte: CPA/UNIRIO, 2014.

103) Em relação ao transporte intercampi, como você avalia a acessibilidade?

	DOCENTES	TAs	DISCENTE PRESENCIAL
Péssimo	12.17%	13.07%	25.97%
Ruim	21.67%	20.45%	19.06%
Razoável	47.15%	42.05%	23.76%
Bom	13.31%	14.20%	16.85%
Excelente	1.52%	1.70%	2.76%
Sem resposta	0.00%	0.00%	0.00%
Não completo ou Não à mostra	4.18%	8.52%	11.60%

Tabela 113: Acessibilidade do transporte intercampi

Fonte: CPA/UNIRIO, 2014.

104) Em relação ao transporte intercampi, como você avalia a comodidade?

	DOCENTES	TAs	DISCENTE PRESENCIAL
Péssimo	10.65%	9.09%	24.59%
Ruim	22.43%	14.77%	19.34%
Razoável	47.15%	47.16%	25.69%
Bom	14.45%	18.18%	17.40%
Excelente	1.14%	2.27%	1.38%
Sem resposta	0.00%	0.00%	0.00%
Não completo ou Não à mostra	4.18%	8.52%	11.60%

Tabela 114: Comodidade do transporte intercampi

Fonte: CPA/UNIRIO, 2014.



105) *Em relação ao transporte intercampi, como você avalia o deslocamento de pessoas com necessidades especiais?*

	DOCENTES	TAs	DISCENTE PRESENCIAL
Péssimo	20.53%	23.30%	39.23%
Ruim	37.26%	30.68%	22.38%
Razoável	32.32%	27.84%	20.72%
Bom	4.94%	7.95%	4.97%
Excelente	0.76%	1.70%	1.10%
Sem resposta	0.00%	0.00%	0.00%
Não completo ou Não à mostra	4.18%	8.52%	11.60%

Tabela 115: Deslocamento de pessoas com necessidades especiais no transporte intercampi

Fonte: CPA/UNIRIO, 2014.

106) *Em relação ao transporte intercampi, como você avalia o horário?*

	DOCENTES	TA'S	DISCENTE PRESENCIAL
Péssimo	12.17%	9.09%	30.11%
Ruim	25.48%	25.57%	21.55%
Razoável	47.53%	45.45%	22.93%
Bom	9.89%	9.66%	13.26%
Excelente	0.76%	1.70%	0.55%
Sem resposta	0.00%	0.00%	0.00%
Não completo ou Não à mostra	4.18%	8.52%	11.60%

Tabela 116: Horário do transporte intercampi

Fonte: CPA/UNIRIO, 2014.

107) *Em relação ao transporte intercampi, como você avalia a limpeza do veículo?*

	DOCENTES	TAs	DISCENTE PRESENCIAL
Péssimo	9.89%	6.82%	14.92%
Ruim	14.83%	11.93%	14.92%
Razoável	57.79%	47.73%	37.57%
Bom	11.79%	23.30%	18.78%
Excelente	1.52%	1.70%	2.21%
Sem resposta	0.00%	0.00%	0.00%
Não completo ou Não à mostra	4.18%	8.52%	11.60%

Tabela 117: Limpeza do veículo do transporte *intercampi*

Fonte: CPA/UNIRIO, 2014.



108) Em relação ao transporte intercampi, como você avalia a manutenção?

	DOCENTES	TAs	DISCENTE PRESENCIAL
Péssimo	12.17%	9.09%	15.19%
Ruim	18.63%	11.93%	11.60%
Razoável	54.37%	50.00%	41.16%
Bom	9.13%	18.75%	18.78%
Excelente	1.52%	1.70%	1.66%
Sem resposta	0.00%	0.00%	0.00%
Não completo ou Não à mostra	4.18%	8.52%	11.60%

Tabela 118: Manutenção do transporte *intercampi*

Fonte: CPA/UNIRIO, 2014.

109) Em relação ao transporte intercampi, como você avalia a quantidade?

	DOCENTES	TAs	DISCENTE PRESENCIAL
Péssimo	16.73%	14.77%	35.36%
Ruim	27.76%	21.02%	22.10%
Razoável	44.49%	40.34%	21.55%
Bom	6.08%	13.64%	8.29%
Excelente	0.76%	1.70%	1.10%
Sem resposta	0.00%	0.00%	0.00%
Não completo ou Não à mostra	4.18%	8.52%	11.60%

Tabela 119: Quantidade de transporte *intercampi*

Fonte: CPA/UNIRIO, 2014.

110) Em relação ao transporte intercampi, como você avalia a climatização?

	DOCENTES	TAs	DISCENTE PRESENCIAL
Péssimo	22.05%	23.30%	43.92%
Ruim	25.86%	19.89%	16.02%
Razoável	40.68%	37.50%	20.72%
Bom	6.46%	9.09%	7.18%
Excelente	0.76%	1.70%	0.55%
Sem resposta	0.00%	0.00%	0.00%
Não completo ou Não à mostra	4.18%	8.52%	11.60%

Tabela 120: Climatização do transporte *intercampi*

Fonte: CPA/UNIRIO, 2014.



111) Como você avalia as medidas de saneamento listadas abaixo?
[Armazenamento do lixo]

	DISCENTE PRESENCIAL	DOCENTES	TAs	DISCENTE PG
Péssimo	12.71%	17.87%	18.75%	0.00%
Ruim	19.34%	31.18%	18.75%	13.04%
Razoável	30.39%	32.70%	37.50%	34.78%
Bom	22.38%	12.93%	14.20%	39.13%
Excelente	3.31%	1.14%	1.14%	8.70%
Sem resposta	0.00%	0.00%	0.00%	0.00%
Não completo ou Não à mostra	11.88%	4.18%	9.66%	4.35%

Tabela 121: Armazenamento do lixo
Fonte: CPA/UNIRIO, 2014.

112) Como você avalia as medidas de saneamento listadas abaixo?
[Tratamento de esgoto]

	DISCENTE PRESENCIAL	DOCENTES	TAs	DISCENTE PG
Péssimo	9.12%	12.55%	11.93%	8.70%
Ruim	15.19%	22.43%	18.75%	8.70%
Razoável	34.25%	45.63%	41.48%	47.83%
Bom	25.69%	14.07%	17.61%	26.09%
Excelente	3.87%	1.14%	0.57%	4.35%
Sem resposta	0.00%	0.00%	0.00%	0.00%
Não completo ou Não à mostra	11.88%	4.18%	9.66%	4.35%

Tabela 122: Tratamento de esgoto
Fonte: CPA/UNIRIO, 2014.

113) Como você avalia as medidas de saneamento listadas abaixo?
[Fornecimento de água potável]

	DISCENTE PRESENCIAL	DOCENTES	TAs	DISCENTE PG
Péssimo	28.45%	23.57%	14.77%	8.70%
Ruim	25.97%	34.22%	23.30%	26.09%
Razoável	18.51%	23.95%	30.11%	47.83%
Bom	12.71%	12.55%	21.02%	8.70%
Excelente	2.49%	1.52%	1.14%	4.35%
Sem resposta	0.00%	0.00%	0.00%	0.00%
Não completo ou Não à mostra	11.88%	4.18%	9.66%	4.35%

Tabela 123: Fornecimento de água potável
Fonte: CPA/UNIRIO, 2014.



114) Como você avalia as medidas de saneamento listadas abaixo?
[Rede hidráulica (qualidade da água encanada)]

	DISCENTE PRESENCIAL	DOCENTES	TAs	DISCENTE PG
Péssimo	14.92%	17.49%	9.09%	4.35%
Ruim	18.78%	20.15%	17.05%	4.35%
Razoável	29.28%	37.26%	38.64%	52.17%
Bom	22.10%	18.63%	23.86%	30.43%
Excelente	3.04%	2.28%	1.70%	4.35%
Sem resposta	0.00%	0.00%	0.00%	0.00%
Não completo ou Não à mostra	11.88%	4.18%	9.66%	4.35%

Tabela 124: Qualidade da água encanada na rede hidráulica
Fonte: CPA/UNIRIO, 2014.

115) Como você avalia as medidas de saneamento listadas abaixo?
[Regularidade no fornecimento de água]

	DISCENTE PRESENCIAL	DOCENTES	TAs	DISCENTE PG
Péssimo	14.64%	11.41%	7.39%	4.35%
Ruim	14.36%	17.11%	13.64%	8.70%
Razoável	30.11%	36.88%	30.68%	43.48%
Bom	24.31%	27.38%	32.39%	30.43%
Excelente	4.70%	3.04%	6.25%	8.70%
Sem resposta	0.00%	0.00%	0.00%	0.00%
Não completo ou Não à mostra	11.88%	4.18%	9.66%	4.35%

Tabela 125: Regularidade no fornecimento de água
Fonte: CPA/UNIRIO, 2014.

116) Como você avalia as medidas de saneamento listadas abaixo?
[Prevenção contra insetos e pragas]

	DISCENTE PRESENCIAL	DOCENTES	TAs	DISCENTE PG
Péssimo	27.35%	30.42%	31.25%	4.35%
Ruim	22.65%	29.28%	24.43%	17.39%
Razoável	22.38%	25.10%	19.89%	47.83%
Bom	13.54%	11.03%	13.07%	26.09%
Excelente	2.21%	0.00%	1.70%	0.00%
Sem resposta	0.00%	0.00%	0.00%	0.00%
Não completo ou Não à mostra	11.88%	4.18%	9.66%	4.35%

Tabela 126: Prevenção contra insetos e pragas
Fonte: CPA/UNIRIO, 2014.



117) Como você avalia as medidas de saneamento listadas abaixo?
[Itens de higiene (sabonete, papel higiênico e papel toalha)]

	DISCENTE PRESENCIAL	DOCENTES	TAs	DISCENTE PG
Péssimo	55.52%	41.44%	30.68%	39.13%
Ruim	21.27%	30.42%	25.00%	26.09%
Razoável	8.29%	17.49%	21.59%	17.39%
Bom	2.49%	5.32%	12.50%	13.04%
Excelente	0.55%	1.14%	0.57%	0.00%
Sem resposta	0.00%	0.00%	0.00%	0.00%
Não completo ou Não à mostra	11.88%	4.18%	9.66%	4.35%

Tabela 127: Itens de higiene
Fonte: CPA/UNIRIO, 2014.

118) Como você avalia a conservação predial da UNIRIO a partir dos itens listados abaixo?
[Fiação elétrica]

	DISCENTE PRESENCIAL	DOCENTES	TAs	DISCENTE PG
Péssimo	28.18%	39.16%	30.11%	8.70%
Ruim	24.59%	31.56%	27.84%	17.39%
Razoável	22.93%	19.39%	26.70%	26.09%
Bom	10.77%	5.32%	5.11%	39.13%
Excelente	1.66%	0.38%	0.00%	4.35%
Sem resposta	0.00%	0.00%	0.57%	0.00%
Não completo ou Não à mostra	11.88%	4.18%	9.66%	4.35%

Tabela 128: Fiação elétrica
Fonte: CPA/UNIRIO, 2014.

119) Como você avalia a conservação predial da UNIRIO a partir dos itens listados abaixo?
[Condições das paredes]

	DISCENTE PRESENCIAL	DOCENTES	TAs	DISCENTE PG
Péssimo	34.81%	32.95%	32.95%	13.04%
Ruim	27.62%	26.70%	26.70%	4.35%
Razoável	15.75%	22.73%	22.73%	47.83%
Bom	9.12%	7.39%	7.39%	26.09%
Excelente	0.83%	0.00%	0.00%	4.35%
Sem resposta	0.00%	0.57%	0.57%	0.00%
Não completo ou Não à mostra	11.88%	9.66%	9.66%	4.35%

Tabela 129: Condições das paredes
Fonte: CPA/UNIRIO, 2014.



120) Como você avalia a conservação predial da UNIRIO a partir dos itens listados abaixo?
[Elevadores]

	DISCENTE PRESENCIAL	DOCENTES	TAs	DISCENTE PG
Péssimo	54.14%	56.27%	51.70%	34.78%
Ruim	21.27%	25.86%	24.43%	26.09%
Razoável	10.77%	12.55%	10.80%	17.39%
Bom	1.66%	0.76%	2.84%	17.39%
Excelente	0.28%	0.38%	0.00%	0.00%
Sem resposta	0.00%	0.00%	0.57%	0.00%
Não completo ou Não à mostra	11.88%	4.18%	9.66%	4.35%

Tabela 130: Elevadores

Fonte: CPA/UNIRIO, 2014.

121) Como você avalia a conservação predial da UNIRIO a partir dos itens listados abaixo?
[Manutenção preventiva de aparelhos]

	DOCENTES	TAs
Péssimo	50.57%	46.02%
Ruim	30.42%	31.25%
Razoável	13.31%	9.66%
Bom	1.14%	2.84%
Excelente	0.38%	0.00%
Sem resposta	0.00%	0.57%
Não completo ou Não à mostra	4.18%	9.66%

Tabela 131: Manutenção preventiva de aparelhos

Fonte: CPA/UNIRIO, 2014.

122) Como você avalia a conservação predial da UNIRIO a partir dos itens listados abaixo?
[Banheiros]

	DISCENTE PRESENCIAL	DOCENTES	TAs	DISCENTE PG
Péssimo	48.62%	45.63%	34.66%	39.13%
Ruim	26.24%	31.94%	27.27%	17.39%
Razoável	10.50%	15.21%	23.30%	26.09%
Bom	2.21%	2.66%	4.55%	13.04%
Excelente	0.55%	0.38%	0.00%	0.00%
Sem resposta	0.00%	0.00%	0.57%	0.00%
Não completo ou Não à mostra	11.88%	4.18%	9.66%	4.35%

Tabela 132: Banheiros

Fonte: CPA/UNIRIO, 2014.



123) Como você avalia a conservação predial da UNIRIO a partir dos itens listado abaixo?

[Comunicação visual dos campi]

	DISCENTE PRESENCIAL	DOCENTES	TAs	DISCENTE PG
Péssimo	42.54%	42.97%	30.68%	13.04%
Ruim	24.31%	31.94%	30.68%	17.39%
Razoável	13.54%	16.35%	23.86%	39.13%
Bom	6.35%	4.18%	4.55%	17.39%
Excelente	1.38%	0.38%	0.00%	8.70%
Sem resposta	0.00%	0.00%	0.57%	0.00%
Não completo ou Não à mostra	11.88%	4.18%	9.66%	4.35%

Tabela 133: Comunicação visual dos campi

Fonte: CPA/UNIRIO, 2014.

124) Como você avalia outras questões abaixo listadas?

[Cantina]

	DISCENTE PRESENCIAL	DOCENTES	TAs	DISCENTE PG
Péssimo	64.36%	63.50%	46.59%	56.52%
Ruim	11.33%	10.27%	7.95%	13.04%
Razoável	8.84%	15.59%	19.32%	17.39%
Bom	3.04%	5.70%	12.50%	8.70%
Excelente	0.55%	0.76%	3.98%	0.00%
Sem resposta	0.00%	0.00%	0.00%	0.00%
Não completo ou Não à mostra	11.88%	4.18%	9.66%	4.35%

Tabela 134: Cantina

Fonte: CPA/UNIRIO, 2014.

125) Como você avalia outras questões abaixo listadas?

[Sistema bancário]

	DISCENTE PRESENCIAL	DOCENTES	TAs	DISCENTE PG
Péssimo	52.21%	20.91%	37.50%	17.39%
Ruim	11.88%	19.77%	11.93%	47.83%
Razoável	17.68%	35.36%	23.86%	8.70%
Bom	5.25%	17.87%	14.20%	21.74%
Excelente	1.10%	1.90%	2.84%	0.00%
Sem resposta	0.00%	0.00%	0.00%	0.00%
Não completo ou Não à mostra	11.88%	4.18%	9.66%	4.35%

Tabela 135: Uso dos terminais bancários

Fonte: CPA/UNIRIO, 2014



126) Como você avalia outras questões abaixo listadas?
[Tempo de espera para resolução de suas demandas]

	DISCENTE PRESENCIAL	DOCENTES	TAs	DISCENTE PG
Péssimo	45.58%	32.32%	25.57%	8.70%
Ruim	13.81%	32.70%	28.41%	8.70%
Razoável	17.68%	25.48%	27.84%	52.17%
Bom	8.01%	4.94%	7.95%	13.04%
Excelente	3.04%	0.38%	0.57%	13.04%
Sem resposta	0.00%	0.00%	0.00%	0.00%
Não completo ou Não à mostra	11.88%	4.18%	9.66%	4.35%

Tabela 136: Tempo de espera para resolução de demandas
Fonte: CPA/UNIRIO, 2014.

127) Como você avalia as condições de trabalho dos servidores a partir dos itens listados abaixo?
[Espaço de trabalho]

	DOCENTES	TAs
Péssimo	23.57%	16.48%
Ruim	33.46%	24.43%
Razoável	28.14%	32.95%
Bom	9.13%	14.77%
Excelente	1.52%	1.70%
Sem resposta	0.00%	0.00%
Não completo ou Não à mostra	4.18%	9.66%

Tabela 137 - Espaço de trabalho
Fonte: CPA/UNIRIO, 2014

128) Como você avalia as condições de trabalho dos servidores a partir dos itens listados abaixo?
[Mobiliário para trabalho]

	DOCENTES	TAs
Péssimo	17.49%	24.43%
Ruim	31.56%	26.14%
Razoável	34.98%	22.73%
Bom	11.03%	15.91%
Excelente	0.76%	1.14%
Sem resposta	0.00%	0.00%
Não completo ou Não à mostra	4.18%	9.66%

Tabela 138: Mobiliário para trabalho
Fonte: CPA/UNIRIO, 2014.



129) Como você avalia as condições de trabalho dos servidores a partir dos itens listados abaixo?

[Climatização do local de trabalho]

	DOCENTES	TAs
Péssimo	14.45%	19.32%
Ruim	18.63%	15.34%
Razoável	41.06%	24.43%
Bom	17.49%	25.57%
Excelente	4.18%	5.68%
Sem resposta	0.00%	0.00%
Não completo ou Não à mostra	4.18%	9.66%

Tabela 139: Climatização do local de trabalho

Fonte: CPA/UNIRIO, 2014.

130) Como você avalia as condições de trabalho dos servidores a partir dos itens listados abaixo?

[Iluminação]

	DOCENTES	TAs
Péssimo	9.13%	9.09%
Ruim	12.55%	14.20%
Razoável	42.59%	34.09%
Bom	26.62%	29.55%
Excelente	4.94%	3.41%
Sem resposta	0.00%	0.00%
Não completo ou Não à mostra	4.18%	9.66%

Tabela 140: Iluminação do local de trabalho

Fonte: CPA/UNIRIO, 2014.

131) Como você avalia a sistemática dos setores de trabalho listadas abaixo?

[Computadores nos balcões de recepção]

	DOCENTES	TAs
Péssimo	30.42%	26.14%
Ruim	32.32%	28.41%
Razoável	26.24%	24.43%
Bom	6.84%	10.23%
Excelente	0.00%	1.14%
Sem resposta	0.00%	0.00%
Não completo ou Não à mostra	4.18%	9.66%

Tabela 141: Computadores nos balcões de recepção

Fonte: CPA/UNIRIO, 2014.



132) Como você avalia a sistemática dos setores de trabalho listada abaixo?
[Fluxo de trabalho, delimitação]

	DOCENTES	TAs
Péssimo	16.73%	19.32%
Ruim	34.98%	27.27%
Razoável	34.60%	28.98%
Bom	8.75%	14.20%
Excelente	0.76%	0.57%
Sem resposta	0.00%	0.00%
Não completo ou Não à mostra	4.18%	9.66%

Tabela 142: Fluxo de trabalho
Fonte: CPA/UNIRIO, 2014.

133) Como você avalia a sistemática dos setores de trabalho listada abaixo?
[Atendimento da solicitação de material de expediente]

	DOCENTES	TAs
Péssimo	21.29%	17.05%
Ruim	32.32%	31.25%
Razoável	34.22%	29.55%
Bom	7.60%	9.66%
Excelente	0.38%	2.84%
Sem resposta	0.00%	0.00%
Não completo ou Não à mostra	4.18%	9.66%

Tabela 143: Atendimento de solicitação de material de expediente
Fonte: CPA/UNIRIO, 2014.

134) Como você avalia a sistemática dos setores de trabalho listada abaixo?
[Dispensação de material de expediente (folhas A4, lápis, caneta, entre outros)]

	DOCENTES	TAs
Péssimo	25.86%	25.57%
Ruim	35.74%	27.27%
Razoável	28.52%	27.27%
Bom	5.32%	10.23%
Excelente	0.38%	0.00%
Sem resposta	0.00%	0.00%
Não completo ou Não à mostra	4.18%	9.66%

Tabela 144: Dispensação de material de expediente
Fonte: CPA/UNIRIO, 2014.



135) Como você avalia a sistemática dos setores de trabalho listada abaixo?
[Depósito para recebimento de material adquirido]

	DOCENTES	TAs
Péssimo	22.43%	17.61%
Ruim	35.36%	32.39%
Razoável	28.14%	29.55%
Bom	8.75%	10.80%
Excelente	1.14%	0.00%
Sem resposta	0.00%	0.00%
Não completo ou Não à mostra	4.18%	9.66%

Tabela 145: Depósito para recebimento de material adquirido
Fonte: CPA/UNIRIO, 2014.

5.2.6 Grupo 6 – Segurança da UNIRIO

A questão avaliativa elaborada para esse grupo de perguntas é:

Qual a percepção da comunidade universitária sobre a segurança da UNIRIO?

Essa questão foi formulada pela CPA a partir dos seguintes indicadores: *quantidade de efetivos para os campi da Universidade, procedimentos em situações de emergência, equipamentos de segurança nos diversos setores da UNIRIO.*

Os resultados obtidos a partir das respostas da comunidade universitária às perguntas elaboradas para a questão estão descritos nas tabelas a seguir:



136) Em relação à segurança na UNIRIO, como você avalia os itens abaixo?
[Na circulação de pessoas]

	DISCENTE PRESENCIAL	DOCENTES	TAs	DISCENTE PG
Péssimo	20.17%	19.39%	25.57%	0.00%
Ruim	18.23%	25.48%	26.70%	8.70%
Razoável	27.07%	30.42%	27.27%	43.48%
Bom	17.96%	18.25%	11.93%	26.09%
Excelente	5.52%	2.66%	0.00%	17.39%
Sem resposta	0.00%	0.00%	0.00%	0.00%
Não completo ou Não à mostra	11.05%	3.80%	8.52%	4.35%

Tabela 146: Segurança para a circulação de pessoas
Fonte: CPA/UNIRIO, 2014.

137) Em relação à segurança na UNIRIO, como você avalia os itens abaixo?
[No acesso ao seu local de estudo/trabalho]

	DISCENTE PRESENCIAL	DOCENTES	TAs	DISCENTE PG
Péssimo	20.17%	14.45%	17.05%	0.00%
Ruim	16.57%	19.39%	21.02%	8.70%
Razoável	25.97%	32.32%	31.25%	30.43%
Bom	20.44%	25.86%	19.89%	43.48%
Excelente	5.80%	4.18%	2.27%	13.04%
Sem resposta	0.00%	0.00%	0.00%	0.00%
Não completo ou Não à mostra	11.05%	3.80%	8.52%	4.35%

Tabela 147: Segurança no acesso ao local de estudo/trabalho
Fonte: CPA/UNIRIO, 2014.

138) Em relação às salas de aula, como você avalia a segurança?

	DISCENTE PRESENCIAL	DOCENTE	DISCENTE PG
Péssimo	17.96%	12.55%	4.35%
Ruim	15.47%	17.11%	4.35%
Razoável	27.35%	37.26%	13.04%
Bom	22.38%	27.38%	52.17%
Excelente	7.18%	3.04%	21.74%
Sem resposta	0.00%	0.38%	0.00%
Não completo ou Não à mostra	9.67%	2.28%	4.35%

Tabela 148: Segurança das salas de aula
Fonte: CPA/UNIRIO, 2014.



139) Com relação aos auditórios do seu local de estudo/trabalho, como você avalia a segurança?

	DOCENTES	TAs	DISCENTE PRESENCIAL	DISCENTE PG
Péssimo	9.89%	6.25%	15.75%	4.35%
Ruim	17.11%	15.34%	17.40%	4.35%
Razoável	33.46%	39.77%	25.14%	8.70%
Bom	29.66%	28.41%	22.93%	60.87%
Excelente	5.70%	1.70%	7.46%	17.39%
Sem resposta	0.00%	0.00%	0.00%	0.00%
Não completo ou Não à mostra	4.18%	8.52%	11.33%	4.35%

Tabela 149: Segurança dos auditórios
Fonte: CPA/UNIRIO, 2014.

140) Em relação à segurança na UNIRIO, como você avalia os itens abaixo?
[No uso dos terminais bancários]

	DISCENTE PRESENCIAL	DOCENTES	TAs	DISCENTE PG
Péssimo	27.90%	14.45%	22.73%	0.00%
Ruim	14.92%	14.45%	25.57%	13.04%
Razoável	26.24%	39.92%	26.14%	52.17%
Bom	15.47%	23.19%	13.64%	17.39%
Excelente	4.42%	4.18%	3.41%	13.04%
Sem resposta	0.00%	0.00%	0.00%	0.00%
Não completo ou Não à mostra	11.05%	3.80%	8.52%	4.35%

Tabela 150: Segurança ao usar os terminais bancários
Fonte: CPA/UNIRIO, 2014.

141) Em relação ao transporte intercampi, como você avalia a segurança?

	DOCENTES	TAs	DISCENTE PRESENCIAL
Péssimo	10.27%	10.80%	20.44%
Ruim	16.35%	16.48%	17.13%
Razoável	54.75%	45.45%	35.36%
Bom	12.55%	17.61%	13.54%
Excelente	1.90%	1.14%	1.93%
Sem resposta	0.00%	0.00%	0.00%
Não completo ou Não à mostra	4.18%	8.52%	11.60%

Tabela 151: Segurança do transporte intercampi
Fonte: CPA/UNIRIO, 2014.



142) Em sua sala de aula/trabalho existe extintor de incêndio?

	DISCENTE PRESENCIAL	DOCENTES	TAs	DISCENTE PG
Sim	4.14%	48.67%	53.41%	17.39%
Não	59.67%	17.87%	26.14%	34.78%
Desconheço	25.14%	29.66%	11.93%	43.48%
Sem resposta	0.00%	0.00%	0.00%	0.00%
Não completo ou Não à mostra	11.05%	3.80%	8.52%	4.35%
Não completo ou Não à mostra	11.05%	3.80%	8.52%	4.35%

Tabela 152: Existência de extintor de incêndio

Fonte: CPA/UNIRIO, 2014.

143) Em caso afirmativo, você sabe onde fica o extintor de incêndio mais próximo de sua sala de aula/trabalho?

	DISCENTE PRESENCIAL	DOCENTES	TAs	DISCENTE PG
Sim	3.59%	42.97%	49.43%	13.04%
Não	0.55%	5.70%	3.98%	4.35%
Sem resposta	1.10%	0.38%	1.70%	0.00%
Não completo ou Não à mostra	94.75%	50.95%	44.89%	82.61%

Tabela 153: Conhecimento do local onde fica o extintor de incêndio

Fonte: CPA/UNIRIO, 2014.

144) Você tem conhecimento dos procedimentos adequados de segurança em situação de emergência em sua sala de aula/trabalho?

	DISCENTE PRESENCIAL	DOCENTES	TAs	DISCENTE PG
Sim	10.22%	13.69%	18.75%	17.39%
Não	78.73%	82.51%	72.73%	78.26%
Sem resposta	0.00%	0.00%	0.00%	0.00%
Não completo ou Não à mostra	11.05%	3.80%	8.52%	4.35%

Tabela 154: Conhecimento de procedimentos de segurança

Fonte: CPA/UNIRIO, 2014.

145) No prédio onde você estuda/trabalha existe "porta corta-fogo"?

	DISCENTE PRESENCIAL	DOCENTES	TAs	DISCENTE PG
Sim	0.83%	0.00%	2.27%	4.35%
Não	60.77%	70.34%	67.61%	39.13%
Desconheço	27.35%	25.86%	21.59%	52.17%
Sem resposta	0.00%	0.00%	0.00%	0.00%
Não completo ou Não à mostra	11.05%	3.80%	8.52%	4.35%

Tabela 155: Conhecimento da existência de "porta corta-fogo"

Fonte: CPA/UNIRIO, 2014.



146) *As escadas do seu local de estudo/trabalho possuem barra antiderrapante?*

	DISCENTE PRESENCIAL	DOCENTES	TAs	DISCENTE PG
Sim	19.34%	12.93%	17.61%	17.39%
Não	57.46%	65.40%	63.64%	34.78%
Desconheço	12.15%	17.87%	10.23%	43.48%
Sem resposta	0.00%	0.00%	0.00%	0.00%
Não completo ou Não à mostra	11.05%	3.80%	8.52%	4.35%

Tabela 156: Existência de barra antiderrapante nas escadas
Fonte: CPA/UNIRIO, 2014.

147) *Existe luz de emergência na sua sala de aula/trabalho?*

	DISCENTE PRESENCIAL	DOCENTES	TAs	DISCENTE PG
Sim	1.93%	4.94%	14.77%	8.70%
Não	67.68%	61.60%	64.20%	17.39%
Desconheço	19.34%	29.66%	12.50%	69.57%
Sem resposta	0.00%	0.00%	0.00%	0.00%
Não completo ou Não à mostra	11.05%	3.80%	8.52%	4.35%

Tabela 157: Existência de luz de emergência
Fonte: CPA/UNIRIO, 2014.



6 CONCLUSÕES E RECOMENDAÇÕES

6.1 CONCLUSÕES

Os resultados apresentados por grupos de perguntas serão agora comentados seguindo a mesma configuração, no intuito de facilitar ao leitor o entendimento do diagnóstico que se pretende formular para a universidade.

Grupo 1 - Infraestrutura de Tecnologia da Informação e Comunicação

As perguntas formuladas indagavam sobre o serviço de *WI-FI* da UNIRIO, funcionamento pleno da rede fixa, segurança da rede, suporte na área de informática, a acessibilidade aos recursos de inovação tecnológica, o SIE, a manutenção e a quantidade de recursos de inovação tecnológica.

Para 60% dos respondentes, no que tange às perguntas relacionadas ao pleno funcionamento do WI-FI e rede fixa o resultado aponta para discordar e discordar fortemente.

Percebe-se que ainda permanece o mesmo conceito obtido na avaliação do ano anterior. Indaga-se: “Será que os investimentos em expansão no campo das TIC’s foram suficientes para dar conta das demandas institucionais?” Os respondentes não perceberam mudanças significativas apesar dos projetos de expansão relativo à “implantação de um novo Sistema de Rede, Wi-Fi no âmbito da UNIRIO mais potente, confiável e seguro”.

Com relação à segurança da rede, a maioria (mais de 50%) dos respondentes técnicos administrativos não considera a rede segura, enquanto os discentes e docentes que responderam ao questionário não concordaram nem discordaram da afirmativa de plena satisfação com a segurança da rede da UNIRIO.

No que tange ao suporte da área de informática, observou-se nas respostas uma polarização negativa, com mais de 60% discordando da afirmativa, em que pese os investimentos realizados para oferecer tais serviços (ANEXO 1).

A acessibilidade aos recursos de inovação tecnológica não é considerada plenamente satisfatória para mais da metade dos respondentes.



Com relação ao SIE, os resultados apontaram que mais da metade de docentes e técnicos administrativos consideram que este sistema não atende plenamente à comunidade universitária.

A manutenção e a quantidade dos recursos de inovação tecnológica e comunicação não são consideradas plenamente satisfatórias por mais da metade dos respondentes.

Grupo 2 – Infraestrutura física

Conforme já foi mencionado, esta comissão reportou-se ao PDI 2012-2016 e elaborou perguntas ao Gestor da Coordenação de Engenharia e o gestor do REUNI referente à elaboração de projetos de infraestrutura, ampliação e reformas de instalações físicas. Nesse sentido, as informações foram fornecidas pelos mesmos.

Como a quantidade de projetos para esta área, estabelecidos nas metas do PDI foi inferior ao citado nos documentos recebidos pela CPA, observou-se através do questionário *online*, nas respostas à pergunta aberta, comentários de insatisfação relacionados à obra de construção do prédio do CCH, para os cursos novos criados a partir do REUNI, do restaurante universitário, laboratórios de informática, dentre outros.

Considerando que tais obras estão paradas já há algum tempo, há divergências entre o documentado e a visibilidade do que já foi e está sendo realizado na UNIRIO, embora as metas estabelecidas tenham sido atingidas em parte.

Grupo 3 – Bibliotecas

As perguntas feitas ao gestor da Biblioteca se referiam à quantidade de títulos digitais e os volumes disponíveis nas bibliotecas da universidade em dez/2013.

As metas constantes do PDI apontam para 4679 títulos digitais e 88400 volumes. O documento enviado pelo gestor à CPA (ANEXO 4) indicou que a meta foi ultrapassada. No intuito de saber qual o rebatimento deste dado para o cotidiano dos usuários dos serviços das bibliotecas, elencou-se os itens elaborados para tal avaliação. As perguntas formuladas indagavam sobre o acervo bibliográfico, digital, a acessibilidade, o acesso via internet, a acústica, a climatização, a conservação, as formas de pesquisa, horários de atendimento, iluminação, limpeza, a política de aquisição, expansão e atualização, a quantidade de



bibliotecas, reservas de livros *online*, a agilidade no atendimento, a eficiência em resolver problemas, a atenção personalizada, a cortesia dos servidores, a disponibilidade dos itens de bibliografia obrigatória e dos itens de bibliografia complementar, quantidade de bibliotecários e auxiliares na biblioteca. Apenas para docentes foi perguntado se houve atualização de bibliografia da disciplina e se essa bibliografia atualizada foi encaminhada para a comissão de biblioteca.

As respostas às perguntas referentes ao acervo bibliográfico, acervo digital, acessibilidade, o acesso via internet, a quantidade de bibliotecas, a política de aquisição, expansão e atualização e a acústica foram consideradas pelos discentes de graduação presencial e docentes como razoáveis, ruins ou péssimos, já os discentes da pós-graduação acharam razoáveis ou bons esses itens.

A climatização, a conservação, os horários de atendimento, a iluminação, a limpeza, a agilidade no atendimento, a eficiência em resolver problemas, a atenção personalizada, a cortesia dos servidores foram aprovados pelos respondentes. Já a reserva de livros *online* obteve desaprovação dos mesmos.

A disponibilidade de itens de bibliografia obrigatória e complementar ficou com a seguinte configuração: mais da metade dos respondentes discentes da pós-graduação afirmaram não ter consultado a biblioteca, portanto, não souberam responder, enquanto mais da metade dos discentes da graduação presencial e docentes informaram que nem todos os itens das bibliografias obrigatória e complementar estavam disponíveis na biblioteca.

A avaliação do quantitativo de bibliotecários e auxiliares na biblioteca foi considerada satisfatória por discentes de pós-graduação e de graduação presencial enquanto mais da metade dos docentes consideraram insuficiente essa quantidade para o funcionamento adequado da biblioteca.

Finalizando, o item elaborado apenas para o docente obteve como resultado que mais de 61% de docentes respondentes atualizaram a bibliografia da disciplina, porém, 56% encaminharam a bibliografia atualizada para a comissão de biblioteca.



Grupo 4 – Instalações administrativas, acadêmicas e sanitárias

As perguntas referentes às salas de aula foram respondidas por docentes, discentes da graduação presencial e pós-graduação. Os resultados obtidos para os itens: acessibilidade, acústica, comodidade, equipamentos, espaço, manutenção, quantidade e climatização foram considerados pelos discentes de graduação presencial e docentes como razoáveis, ruins ou péssimos. Já os pós-graduandos classificaram esses itens como razoáveis, bons ou excelentes. Os respondentes dos três segmentos consideraram os itens limpeza e iluminação como razoáveis ou bons.

Percebe-se que para os discentes de pós-graduação as questões de infraestrutura das salas de aula atendem satisfatoriamente a este segmento, em contraponto, os discentes da graduação presencial e docentes entendem que as condições desses espaços não estão plenamente adequadas.

Os itens referentes às ações de acessibilidade na UNIRIO foram respondidos por discentes de graduação presencial, docentes, técnicos-administrativos e discentes de pós-graduação e os resultados apontaram que docentes, técnicos-administrativos e pós-graduandos concordaram ou concordaram fortemente com a afirmativa prospectiva que indaga se a UNIRIO deve ser uma instituição de referência para ações de acessibilidade. Já os discentes de graduação presencial discordaram da mesma.

Com relação a pergunta que indagava sobre mobiliário, ambiência e equipamentos especiais na UNIRIO, mais da metade dos respondentes dos quatro segmentos consideraram razoáveis, ruins ou péssimos.

Pode-se aferir pelas respostas obtidas que mais da metade dos respondentes são de opinião que a UNIRIO deve ser uma instituição de referência para ações de acessibilidade, porém, no momento não possui condições de infraestrutura para tal.

As perguntas referentes aos auditórios trataram dos itens: acessibilidade, acústica, comodidade, disponibilidade de horário para utilização, equipamentos, espaço, iluminação, limpeza, manutenção, quantidade, climatização.

Os itens referentes à acessibilidade, acústica, disponibilidade de horário, equipamentos e quantidade foram avaliados pelos respondentes docentes, técnicos-



administrativos e discentes de graduação presencial como razoáveis, ruins e péssimos, enquanto os discentes de pós-graduação consideraram razoáveis, bons e excelentes.

O espaço foi avaliado por docentes e técnicos administrativos respondentes como sendo razoável a bom, enquanto os discentes de graduação presencial consideraram razoável a péssimo e os pós-graduandos avaliaram como bom.

A iluminação foi considerada boa, razoável a ruim pelos respondentes dos segmentos docente, técnicos-administrativos e discente graduação presencial, porém, os pós-graduandos acharam bom esse item dos auditórios.

O item limpeza dos auditórios obteve avaliação de razoável a excelente pelos respondentes dos quatro segmentos. A manutenção foi classificada como razoável a boa pelos respondentes dos quatro segmentos.

Finalizando, a climatização obteve do segmento de pós-graduação a classificação boa a excelente, enquanto os respondentes dos três segmentos participantes consideraram razoável a boa.

Percebe-se que os respondentes do segmento de pós-graduandos avaliaram os itens positivamente. Algumas hipóteses podem ser consideradas, como por exemplo, o fato da frequência à universidade não ser diária.

O item que abordava sobre o espaço de convivência obteve por parte dos respondentes o seguinte resultado: mais da metade dos docentes e técnicos-administrativos afirmaram não haver espaço de convivência em seu local de estudo/trabalho, enquanto mais da metade dos respondentes do segmento discente de graduação presencial afirmaram haver esse espaço para eles. Os discentes da pós-graduação ficaram divididos nas respostas. A pergunta a seguir só era visualizada pelos respondentes que afirmaram positivamente sobre a existência de espaço de convivência e pedia uma avaliação desse espaço, o que foi considerado razoável pelos respondentes dos quatro segmentos.

Grupo 5 – Componentes do processo de trabalho e atividades acadêmicas

As perguntas referentes a este grupo foram elaboradas para docentes e técnicos-administrativos e trataram dos seguintes itens referentes às condições de trabalho: vestiário



e quantitativo de servidores. Estes itens, na avaliação de docentes e técnicos-administrativos respondentes ao questionário foram considerados como ruins e péssimos.

Dando continuidade, os itens referentes às instalações administrativas foram: acessibilidade das instalações administrativas, comodidade dessas instalações, equipamentos, espaço, iluminação, limpeza, manutenção, quantidade, climatização.

Com relação à acessibilidade das instalações administrativas os respondentes de ambos os segmentos consideraram ruim e péssima; a comodidade e os equipamentos dessas instalações foram considerados razoáveis a ruins; o espaço, a manutenção, a quantidade obtiveram por parte dos respondentes dos dois segmentos a classificação de ruins a péssimos; a iluminação, a limpeza e a climatização foram avaliadas como razoáveis a boas pelos respondentes de ambos os segmentos.

No que se refere às instalações sanitárias os itens avaliados pelos respondentes foram: acessibilidade, higiene, iluminação, manutenção, quantidade, ventilação.

Os itens referentes à acessibilidade foram avaliados pelos pós-graduandos respondentes como razoável a bom, já os docentes, técnicos-administrativos e discentes de graduação presencial que responderam ao questionário consideraram de razoável a péssimo. O item concernente à higiene foi avaliado por docentes, técnicos-administrativos e pós-graduandos respondentes como razoável a péssimo, enquanto os discentes de graduação presencial acharam ruim a péssimo. No que tange aos itens iluminação, manutenção, quantidade e ventilação foram considerados pelos respondentes dos quatro segmentos como sendo razoáveis a ruins.

As perguntas referentes ao mobiliário, ambiência e equipamentos especiais da UNIRIO, foram respondidas a partir dos seguintes itens: avaliação de alertas sonoros, carteiras e outros equipamentos para canhotos, comodidade, avaliação de legendagem de áudio, livros e sinalizações em braile, manutenção, quantidade, sinalização luminosa.

Os respondentes discentes de graduação presencial, docentes e técnicos-administrativos avaliaram os alertas sonoros como ruins a péssimos. Já os respondentes pós-graduandos consideraram como razoável a ruim. As carteiras e outros equipamentos para canhotos foram apontadas pelos discentes da graduação presencial como péssimas, os docentes acharam ruins, os técnicos-administrativos e pós-graduandos consideraram



razoáveis. A comodidade foi considerada pelos respondentes discentes de graduação presencial e docentes como ruim a péssima, todavia os técnicos-administrativos e discentes de pós-graduação consideraram razoável.

O item legendagem de áudio foi avaliado por discentes de graduação presencial, técnicos-administrativos e docentes como sendo péssima enquanto os discentes da pós-graduação consideraram razoável. Os livros e sinalizações em braile foram considerados pelos respondentes discentes de graduação presencial, docentes e técnicos-administrativos como péssimos, já os pós-graduandos acharam razoáveis. A manutenção desses itens foi considerada por docentes e discentes de graduação presencial como sendo péssima, técnicos-administrativos e discentes de pós-graduação acharam razoável. A avaliação da quantidade ficou configurada como péssima para discente de graduação presencial e docentes, já os técnicos-administrativos e pós-graduandos consideraram razoável.

No que tange a sinalização luminosa os pós-graduandos avaliaram como sendo razoável a ruim, enquanto discentes de graduação presencial, docentes e técnicos-administrativos acharam péssima.

As perguntas sobre os recursos audiovisuais e climatização utilizados na universidade foram avaliadas a partir dos itens: acessibilidade, aparelho de DVD, ar condicionado, lousa branca, manutenção, projetor de slides, projetor multimídia, quadro de giz, quantidade, tela de projeção, aparelho de televisão, ventilador.

A acessibilidade foi considerada de razoável a ruim pelos respondentes dos quatro segmentos. O conjunto de itens sobre os equipamentos acima mencionados foi considerado pelos respondentes dos quatro segmentos como razoável a péssimo.

No que tange aos laboratórios de informática as perguntas elaboradas avaliaram os itens: utilização dos laboratórios, manutenção, acessibilidade, acústica, quantidade, equipamentos, condições de utilização, espaço físico, acesso à internet, comodidade, iluminação, limpeza, climatização. Do total de respondentes dos quatro segmentos, mais de 65% informaram não utilizar laboratório de informática. O segmento discente de graduação presencial obteve maior percentual de utilização de laboratório de informática. Os respondentes deste segmento avaliaram os itens referidos acima como sendo ruins ou péssimos.



Com relação ao transporte intercampi os itens avaliados nas perguntas foram: acessibilidade, comodidade, deslocamento de pessoas com necessidades especiais no transporte intercampi, horário, limpeza, manutenção, quantidade, climatização.

O transporte intercampi foi pensado para atender principalmente aos alunos, que nesta avaliação consideraram para a totalidade dos itens mencionados como sendo razoável a péssimo. Os respondentes docentes e técnicos-administrativos que utilizam esse tipo de transporte e o avaliaram como razoável.

As perguntas sobre medidas de saneamento básico avaliaram os itens: armazenamento do lixo, tratamento de esgoto, fornecimento de água potável, qualidade da água encanada na rede hidráulica, regularidade no fornecimento de água, prevenção contra insetos e pragas, itens de higiene. As perguntas foram feitas para os quatro segmentos. A avaliação desses itens pelos respondentes foi de razoável a péssimo.

As perguntas sobre conservação predial avaliaram os seguintes itens: fiação elétrica, condições das paredes, elevadores, manutenção preventiva de aparelhos, banheiros, comunicação visual dos campi. Essas perguntas foram feitas para os quatro segmentos a exceção da pergunta sobre manutenção preventiva que foi direcionada para docentes e técnicos-administrativos. Os respondentes avaliaram os itens mencionados como ruins a péssimos.

No que tange a outras questões as perguntas elaboradas trataram dos seguintes itens: cantina, sistema bancário, tempo de espera para resolução de demandas. Foram respondidas pelos quatro segmentos e a avaliação da cantina, por exemplo, foi de ruim a péssima. O sistema bancário e o tempo de resolução de demandas foram avaliados como sendo razoável a péssimo.

As perguntas sobre as condições de trabalho avaliaram os seguintes itens: espaço de trabalho, mobiliário para trabalho, climatização, iluminação, computadores nos balcões de recepção, fluxo de trabalho, atendimento de solicitação de material de expediente, dispensação de material de expediente, depósito para recebimento de material adquirido.

Os respondentes foram os docentes e os técnicos-administrativos e os resultados apontaram que estes segmentos avaliaram os itens mencionados como sendo razoáveis a ruins.



Grupo 6 – Segurança da UNIRIO

As perguntas para este grupo de questões avaliaram os seguintes itens: segurança para a circulação de pessoas, no acesso ao local de estudo/trabalho, das salas de aula, dos auditórios, no uso dos terminais bancários, do transporte intercampi, existência de extintor de incêndio, conhecimento do local onde fica o extintor de incêndio, conhecimento de procedimentos de segurança, conhecimento da existência de porta corta-fogo, conhecimento da existência de barra antiderrapante nas escadas, frequência de espaços com material altamente inflamável, existência de luz de emergência na sala de aula/trabalho.

Os itens segurança na circulação de pessoas, no acesso ao local de estudo/trabalho, auditórios, ao usar os terminais bancários, transporte intercampi foram avaliados pelos respondentes como razoáveis. Os discentes de graduação presencial e os pós-graduandos, em sua maioria não sabem se existe extintor de incêndio na sala de aula, todavia docentes e técnicos-administrativos afirmaram saber que existe. Em seguida, indagou-se em que local fica esse extintor e apenas docentes e técnicos-administrativos afirmaram conhecer onde ele fica. Com relação aos procedimentos de segurança, os respondentes de todos os segmentos afirmaram não conhecê-los. Nos itens referentes ao conhecimento da existência de porta corta-fogo, barra antiderrapante nas escadas, existência de luz de emergência e se frequenta laboratório, salas de aula ou outro espaço com material altamente inflamável as respostas foram negativas para todas elas.

6.2 Recomendações

Pelo que se pode apreender nos resultados desta avaliação, algumas questões devem ser pontuadas no intuito de fornecer subsídios para as ações que deverão ser implementadas como resposta à comunidade universitária:

- Para a infraestrutura de Tecnologia da Informação e Comunicação – TIC, seria apropriada a elaboração de um novo diagnóstico, que, em consonância com os investimentos já realizados para esta área, pudesse dar visibilidade ao que



efetivamente está atendendo as necessidades outrora levantadas pelo Departamento bem como o que falta para pleno atendimento das demandas globais.

- Em termos de infraestrutura física especificamente ligada às obras, ampliações e reformas previstas no PDI, diretamente relacionadas ao REUNI, observa-se a necessidade de dar visibilidade do que efetivamente vem sendo feito, o que já foi realizado e o que está por realizar. Para tanto recomenda-se maior publicização das ações bem como, dos entraves para sua concretização.
- Considerando que as metas estabelecidas no PDI para o sistema de bibliotecas da UNIRIO foram ultrapassadas e que os resultados apontados não caminham na mesma direção, no sentido que os serviços oferecidos são parcialmente percebidos por seus usuários sugere-se que se busque identificar o que está provocando a divergência entre o que é oferecido e o que é percebido.
- Os itens avaliados referentes às instalações administrativas, acadêmicas e sanitárias apontam para a necessidade de melhoria dos ambientes utilizados por docentes, técnicos-administrativos e discentes. Um destaque para a questão da universidade ser referência em ações de acessibilidade, uma vez que, o INEP vem priorizando esta questão e as universidades vem sendo cobradas nas avaliações externas, servindo de alerta para os gestores sobre o tema em tela. Com relação aos espaços de convivência, como está previsto nas iniciativas estratégicas para a infraestrutura no PDI 2012-2016, deve-se verificar a possibilidade de viabilização.
- Os resultados relacionados às condições de trabalho, instalações administrativas e todos os seus componentes sempre se configuraram como pontos de fragilidade institucional. Nesse momento em que a UNIRIO cria a Pró-reitoria de gestão de Pessoas – PROGEPE, a CPA sugere que as demandas aqui apontadas possam contribuir para a elaboração de ações voltadas à valorização dos servidores.
- Percebe-se pelos resultados apontados nesse grupo de perguntas que a questão da segurança no âmbito da infraestrutura física na UNIRIO necessita ser mais aprofundada, tendo em vista os seguintes fatos: o PDI não faz referência ao



tema em que pese o já apontado nas orientações gerais para o roteiro da autoavaliação das instituições, do INEP (2004).



7 CONSIDERAÇÕES FINAIS

O processo autoavaliativo da UNIRIO 2014, ano base 2013 foi deflagrado para a comunidade universitária em 17 de Janeiro quando o questionário foi para o ar, permanecendo até o dia 21 de fevereiro. Foi a avaliação realizada com maior prazo para que docentes, técnicos-administrativos e discentes pudessem participar. A expectativa era de aumento de participação, fato este que não ocorreu. Como em todo processo de avaliação, ocorreram problemas de ordem técnica prontamente resolvidos. A situação mais recorrente se referia ao banco de dados dos respondentes, mais acentuadamente, a listagem do cadastro dos técnicos-administrativos, que apresentava divergência entre o quantitativo existente no banco de dados que fora inserido no *software Limesurvey* e o quantitativo real deste segmento nos apontamentos do DRH. Nesse sentido, o DTIC, que é responsável pela área técnica pertinente providenciou os ajustes necessários, sem prejuízo do processo avaliativo em curso.

Com relação ao questionário, além das perguntas fechadas houve também uma última questão aberta onde os respondentes puderam manifestar-se sobre o que eventualmente não fora tratado no instrumento. A questão do Restaurante universitário, obra prevista desde 2008, pelo REUNI e que até hoje não foi concretizada, como também a construção do prédio do Centro de Ciências Humanas – CCH para abrigar os cursos novos criados pelo mesmo programa foram algumas manifestações dos respondentes.

A UNIRIO tem inúmeros desafios a enfrentar em termos de infraestrutura, se considerarmos o cenário político e econômico em que se encontra a universidade pública na contemporaneidade. Para tal faz-se necessário realizar ajustes nos setores onde as fragilidades são maiores para que se possa cumprir as metas estabelecidas no PDI, com equilíbrio, compromisso e qualidade.



REFERÊNCIAS

DIAS SOBRINHO, José. Avaliação Institucional, instrumento da qualidade educativa – a experiência da UNICAMP. In: DIAS SOBRINHO, José; BALZAN, Newton C. (Orgs). *Avaliação Institucional – Teoria e experiências*. São Paulo: Cortez, 1995.

INEP. *Sistema Nacional de Avaliação da Educação Superior (SINAES): roteiro de autoavaliação institucional: orientações gerais*. Brasília, DF, 2004. Disponível em <<http://www.cpa.uem.br/Download/RotAutAv.pdf>>. Acesso em: 11 nov. 2013.

UNIRIO. Comissão Própria de Avaliação. *Relatório de Autoavaliação institucional 2013-2012*. Disponível em: <<http://www2.unirio.br/cpa/arquivos/relatorios-de-autoavaliacao/relatorio-2013-2012/view>>. Acesso em: 11 nov. 2013.

_____. PDI: Plano de Desenvolvimento Institucional 2012-2016. Rio de Janeiro, 2011. Disponível em: <<http://www2.unirio.br/unirio/pdi/PDI20122016versao5.pdf/view>>. Acesso em: 11 nov. 2013.

_____. *Consuni aprova criação da Pró-Reitoria de Gestão de Pessoas*. Disponível em: <<http://www.unirio.br/news/consuni-aprova-criacao-da-pro-reitoria-de-gestao-de-pessoas>>. Acesso: 26 mar. 2014.

WORTHEN, Blaine R.; SANDERS, James R.; FITZPATRICK, Jody L. *Avaliação de programas: concepções e práticas*. Tradução Dinah de Abreu Azevedo. São Paulo: Editora Gente, 2004.

