



**PPGBMC**

PROGRAMA DE PÓS-GRADUAÇÃO  
EM BIOLOGIA MOLECULAR E CELULAR

# Manual do Aluno

**Autoras: Bianca Portugal, Felipe Rabelo Costa e Juliana Santiago Guedes Saraiva**

**Coordenadora: Beatriz Patricio**

**Revisão: Kenia Balbi El-Jaick**

Este manual tem por objetivo orientar o aluno em sua jornada acadêmica no Mestrado e Doutorado, do Programa de Pós-Graduação em Biologia Molecular e Celular (PPGBMC). Neste manual você encontrará informações importantes sobre as matérias obrigatórias e eletivas a serem cursadas ao longo dos períodos.

## 1. SITES IMPORTANTES

Os alunos podem encontrar informações sobre disciplinas, seminários do Instituto Biomédico (IB) e modelos de documentos (como formulário para requerimento de defesa, de solicitação de inscrição em atividade didática ou outras disciplinas e formulários para lançamento de nota, entre outros) nos endereços eletrônicos abaixo:

- [www.facebook.com/sib.unirio](http://www.facebook.com/sib.unirio)
- [www.unirio.br/ppgbmc](http://www.unirio.br/ppgbmc)
- <https://www.instagram.com/ppgbmcunirio/>

## 2. INGRESSO NO PROGRAMA

Ao se matricular no programa, o aluno receberá da secretaria um número de matrícula. Somente após esse processo, ele conseguirá acessar o [Portal do Aluno](#) e realizar a inscrição tanto nas disciplinas obrigatórias quanto nas disciplinas eletivas.

Também, após a obtenção da matrícula, o discente deve acessar o [Portal de Identidade da UNIRIO](#) e requisitar seu e-mail institucional. Com eles em mãos o aluno terá acesso ao [Onedrive](#), Google Drive e [Periódicos Capes](#).


## 3. INSCRIÇÃO EM DISCIPLINAS

A cada período, as disciplinas eletivas e obrigatórias estarão disponibilizadas no site do PPGBMC, na aba de [Disciplinas Ofertadas](#). Neste local, o aluno encontrará a tabela das disciplinas que serão ofertadas no período vigente, em formato de documento *Word*, como no exemplo da página seguinte.

Na aba [Calendário Acadêmico](#), o aluno terá acesso ao calendário acadêmico da UNIRIO para o ano vigente, sendo possível consultar o período de inscrição em disciplinas (sempre há um período de inscrição e, em um segundo momento, um período de ajuste das inscrições).

É importante salientar que algumas disciplinas podem começar antes da disponibilização do número de matrícula do aluno e acesso ao portal, desta maneira, recomenda-se que o aluno assista a aula até que ele seja cadastrado no sistema e realize a inscrição na disciplina via portal.

#### Quadro de disciplinas obrigatórias e eletivas ofertadas em 2025.2:



OFERTA DE DISCIPLINAS DO PPGBMC/ CURSO DE MESTRADO E DOUTORADO 2025.2

Disciplina	Código	Turma	Professor(a)	C.H.	Créditos	Período	Horário e Local
Orientação a Iniciação Científica	16P5M12	16P5M12KAR	Karina	30h	2		A combinar (somente alunos do curso)
Orientação a Iniciação Científica	16P5M12	16P5M12SVA	Soniza	30h	2		A combinar
Seminário de Laboratório	16P5M19 16P5D21	16P5M19KAR 16P5D21KAR	Karina	15h	1	Início 10/09 (aula quinzenal, às quarta-feira)	A combinar 17h (somente alunos do curso)
Seminário de Laboratório	16P5M19 16P5D21	16P5M19CFG 16P5D21CFG	Cassiano	15h	1		A combinar (somente alunos do curso)
Seminário de Laboratório	16P5M19 16P5D21	16P5M19LIV 16P5D21LIV	Livia Goes	15h	1		A combinar (somente alunos do curso)
Farmacologia Aplicada	16P5M49 16P5D32	16P5M49CFG 16P5D32CFG	Cassiano	60h	4	25/08 a 12/09	9h às 13h FIOCRUZ (pavilhão Arthur Neiva, sala 03 - Av. Brasil 4.365) (alunos do mesmo nível do curso)

#### 4. EMISSÃO DE DOCUMENTOS

Os alunos podem emitir declaração de matrícula, carteira estudantil pelo [Portal do Aluno](#) com autenticação digital.

Outros documentos podem ser solicitados na secretaria do PPGBMC.

#### 5. MODELOS DE FORMULÁRIOS

Todos os modelos de formulários mencionados estão disponíveis no site do PPGBMC, na aba [Modelos e Formulários](#).

#### 6. DISCIPLINAS DO CURSO DE MESTRADO

No mestrado, a carga horária de disciplinas obrigatórias é de 300 horas (20 créditos), a serem cumpridas nas seguintes disciplinas:

- Atividade Didática I (30h, 2 créditos);

- Tópicos Avançados em Biologia Molecular e Celular (30h, 2 créditos);
- Seminários de Biologia Molecular e Celular (45h, 3 créditos);
- Metodologia da Pesquisa Científica (30h, 2 créditos);
- Defesa de Projeto (90h, 6 créditos);
- Trabalho Experimental de Dissertação (75h, 5 créditos).

Quanto a carga horária de disciplina eletivas, o mínimo exigido é de 150 horas (10 créditos).

As disciplinas eletivas do PPGBMC estão disponíveis no [site](#).

É importante ressaltar que para manter a matrícula, o discente deve estar sempre matriculado em ao menos uma disciplina pelo portal do aluno.

Na Figura 1, temos o fluxograma das disciplinas obrigatórias, considerando um aluno que ingressou no 1º semestre letivo. Na Figura 2, temos o fluxograma para os alunos que ingressaram no 2º semestre letivo. É importante ressaltar que a disciplina Tópicos em Biologia Molecular e Celular e Atividade Didática I podem ser cursadas em outros semestres que não esses, sem comprometer a defesa da dissertação.

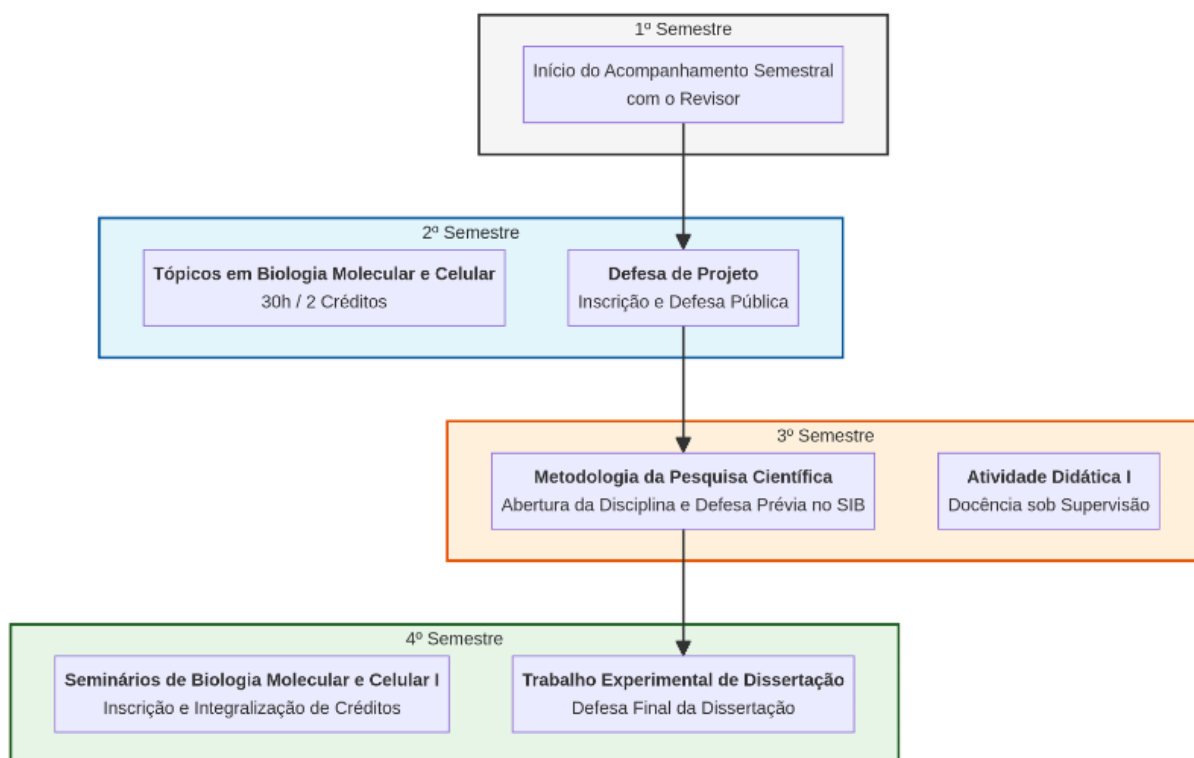


Figura 1: Fluxograma das disciplinas obrigatórias para o curso de mestrado do PPGBMC/UNIRIO, considerando os discentes que ingressaram no primeiro semestre do ano letivo.

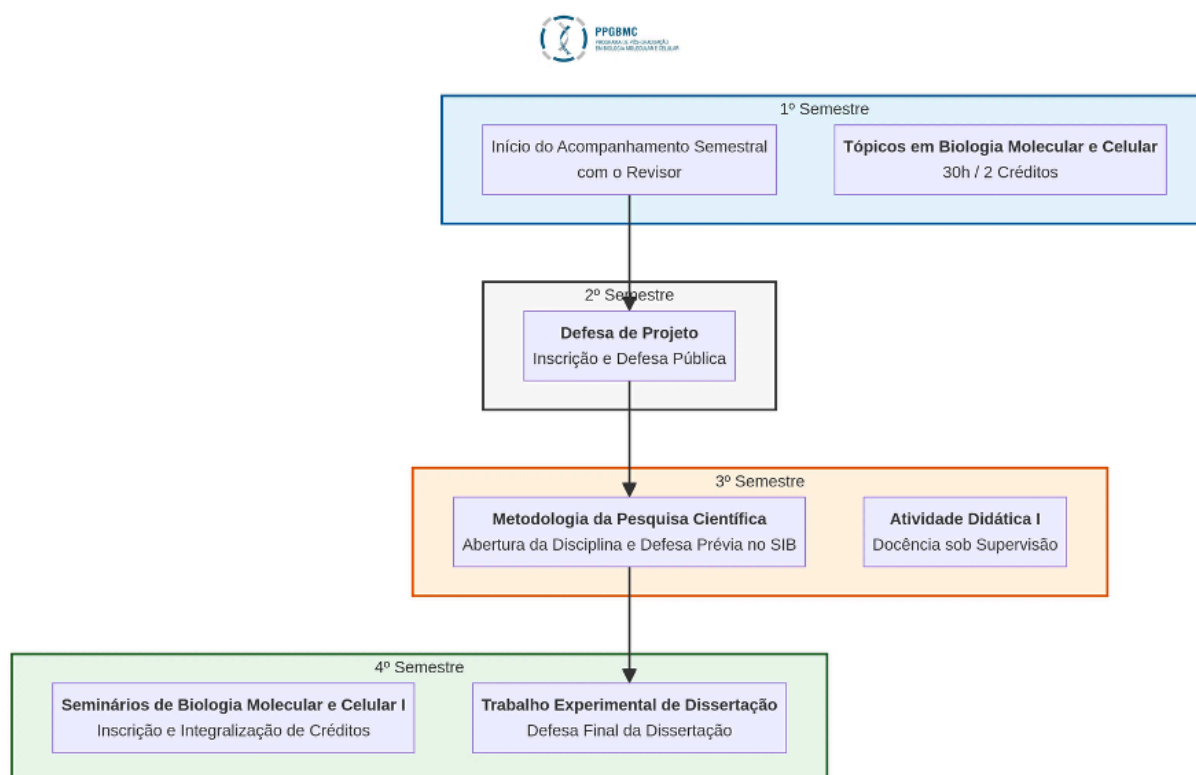


Figura 2: Fluxograma das disciplinas obrigatórias para o curso de mestrado do PPGBMC/UNIRIO, considerando os discentes que ingressaram no segundo semestre do ano letivo.

## 6.1 DISCIPLINAS OBRIGATÓRIAS DO CURSO DE MESTRADO

- **Tópicos em Biologia Molecular e Celular (30h/2 créditos)**

Professores ministrarão aulas sobre temas na fronteira de conhecimento em Biologia Molecular e Celular. A disciplina é ofertada no 2º semestre letivo, segundo o regulamento PPGBMC.

- **Seminários de Biologia Molecular e Celular (SIB) I (45h/3 créditos)**

Palestras de pesquisadores convidados e apresentações dos discentes do PPGBMC acontecem de modo presencial no Instituto Biomédico (IB) ou de forma remota pelo [Conferência Web](#) e [Youtube](#).

A divulgação do SIB é feita através do Instagram do PPGBMC (@ppgbmcunirio) e enviada por email e mensagem para todo o corpo do PPGBMC.

Para aprovação na disciplina, é necessária a participação do aluno em, no mínimo, 75% dos seminários, considerando os SIBs efetivamente ocorridos. No último semestre, o aluno deverá solicitar a inscrição na disciplina. Ao final deste semestre o aluno deverá entregar um [formulário solicitando crédito](#) ao professor responsável da disciplina. As presenças serão confirmadas através da conferência das assinaturas no caderno de presenças que deve ser assinado ao final de cada seminário ou na lista de presença online disponibilizada.

A participação dos seminários como ouvinte até 1 ano antes da matrícula são registradas como presenças para a disciplina, portanto, alunos ainda não matriculados no programa que tenham assistido aos seminários podem solicitar essas presenças para completar as presenças necessárias para obtenção do crédito. Além disso, seminários divulgados pelo PPGBMC de outros programas e participação em eventos também podem ser computados como presença.

- **Atividade Didática I (30h/2 créditos)**

O aluno deve conversar com o seu orientador sobre a disciplina e quando deverá realizar a sua inscrição. O aluno ministrará aulas sob supervisão de um docente de graduação à sua escolha, preferencialmente cadastrado no PPGBMC.

O responsável por requisitar a abertura da disciplina na secretaria é o professor que irá acompanhar o discente na mesma, sendo ele o responsável por lançar a nota do discente. Caso o professor não seja docente do PPGBMC, então o discente deve requisitar que a coordenação realize a abertura da disciplina e, ao final da mesma, o professor externo ao PPGBMC deve enviar para a coordenação uma declaração com a avaliação e a nota do discente.

- **Defesa de Projeto (45h/3 créditos)**

No 2º semestre, o aluno deve se inscrever na disciplina Defesa de Projeto, que deverá ser ofertada pelo seu orientador, e apresentar os resultados obtidos até o momento para uma banca composta por (i) um professor do programa (revisor), (ii) o orientador e (iii) um professor externo à UNIRIO, além de um professor interno ao PPGBMC e outro externo à UNIRIO como suplentes. A composição da banca deve seguir os requisitos do [Regulamento do PPGBMC](#) e do [Regimento Geral da](#)

Pós-Graduação Stricto Sensu, e deve ser apresentada ao colegiado do PPGBMC com no mínimo 60 dias de antecedência por meio do formulário disponível no [site](#). Após deliberação do colegiado e aprovação da banca, a defesa pública será agendada de forma presencial. A opção de apresentação remota síncrona só é possível por meio de justificativa com membros da banca externos à cidade do Rio de Janeiro.

Todos os componentes da banca devem ter título de doutor, ao menos um artigo Qualis A no último quadriênio e não podem ter publicações com o discente nos últimos 5 anos.

O modelo do documento escrito está disponível no [site](#) e deve ser enviado à banca com no mínimo 30 dias de antecedência com anuência do orientador. Nele, o discente deve apresentar uma revisão robusta da literatura acerca do tema de sua dissertação e seus principais resultados até o momento.

Após a defesa, a banca irá formular a ata de defesa, disponível no [site](#), e o orientador é responsável por lançar a nota do discente na disciplina.

- **Metodologia da Pesquisa Científica** (30h/2 créditos)

Ao realizar matrícula no programa, aluno e orientador devem escolher um professor do PPGBMC para ser revisor da dissertação. Ao final de cada semestre o aluno deve apresentar ao revisor os resultados obtidos até o momento, bem como o documento escrito. O revisor emite um parecer a cada semestre que deve ser entregue à coordenação. Apenas com o parecer do revisor a defesa de dissertação pode ser agendada.

No penúltimo semestre, o revisor deve ofertar a disciplina para que o discente realize a sua inscrição. Ao final do semestre, o discente deverá realizar a defesa prévia da sua dissertação ao final do semestre, através de uma apresentação na disciplina Seminários de Biologia Molecular e Celular (**SIB**) e apresentar ao revisor o documento escrito. O revisor deve lançar a nota do discente na disciplina.

- **Trabalho Experimental de Dissertação** (165h/11 créditos)

A inscrição deve ser realizada no último semestre, ao final do qual o aluno defende a dissertação. A banca deve ser a mesma da qualificação. Caso seja

necessária qualquer alteração na composição da banca avaliadora, uma justificativa deve ser apresentada.

O pedido de homologação da banca avaliadora deve ser apresentado ao colegiado do PPGBMC com no mínimo 60 dias de antecedência por meio do formulário disponível no [site](#). Após deliberação do colegiado e aprovação da banca a defesa pública será agendada de forma presencial. A opção de apresentação remota síncrona só é possível por meio de justificativa com membros da banca externos à cidade do Rio de Janeiro.

O modelo do documento escrito está disponível no [site](#) e deve ser enviado à banca com no mínimo 30 dias de antecedência com anuência do orientador. Nele o discente deve apresentar uma revisão robusta da literatura acerca do tema de sua dissertação e seus principais resultados até o momento.

Após a defesa, a banca irá formular a ata de defesa, disponível no [site](#), e o orientador é responsável por lançar a nota do discente na disciplina.

## **6.2 DISCIPLINAS ELETIVAS SUGERIDAS PARA O CURSO DE MESTRADO**

- **Orientação à Iniciação Científica** (30h/2 créditos)

Nesta disciplina, o(a) discente deve auxiliar na orientação de um aluno de iniciação científica introduzindo-o ao método científico, sob supervisão de seu(sua) orientador(a).

O aluno deve solicitar a(o) orientador(a) realize a oferta da disciplina, no prazo do Calendário Acadêmico da Pós-Graduação *stricto sensu*, para que a Secretaria do PPGBMC efetive a oferta da mesma. O(a) discente deverá se inscrever via Portal do Aluno.

Recomenda-se que a disciplina seja cursada até o 3º período, a critério do orientador. Ao final do semestre o aluno deve enviar o comprovante de um resumo submetido (e aceito) a um congresso em que conste o nome do aluno, do orientador e do aluno de iniciação científica além de um formulário assinado pelo orientador para obter os créditos.

- **Seminários de Laboratório** (15h/1 créditos)

Essa disciplina refere-se a seminários semanais em que serão discutidos e apresentados resultados de pesquisa desenvolvidas pelos professores pesquisadores e estudantes de pós-graduação e iniciação científica, bem como a apresentação e discussão de artigos científicos.

O(a) discente deve pedir a(o) orientador(a) que realize a oferta da disciplina, no prazo do Calendário Acadêmico da Pós-Graduação *stricto sensu*, para que a Secretaria do PPGBMC efetive a oferta da mesma via Portal do Aluno.

Recomenda-se que a disciplina seja cursada até o 3º período, a critério do orientador.

Outras disciplinas eletivas estão disponíveis para serem consultadas [neste link](#).

## 7. DISCIPLINAS DO CURSO DE DOUTORADO

No doutorado, a carga horária de disciplinas obrigatórias é de 450 horas (28 créditos), enquanto a carga horária de disciplinas eletivas é de 375 horas (25 créditos).

### 7.1 DISCIPLINAS OBRIGATÓRIAS DO CURSO DE DOUTORADO

O quadro 1 abaixo apresenta um resumo das disciplinas obrigatórias.

No doutorado, a carga horária de disciplinas obrigatórias é de 450 horas (28 créditos), enquanto a carga horária mínima exigida de disciplinas eletivas é de 375 horas (25 créditos). Na Figura 3, temos o fluxograma das disciplinas obrigatórias.

As disciplinas eletivas do PPGBMC estão disponíveis no [site](#).

É importante ressaltar que para manter a matrícula, o discente deve estar sempre matriculado em ao menos uma disciplina pelo portal do aluno.

Quadro 1: Resumo das disciplinas do curso de Doutorado.

Disciplinas Obrigatórias	Quando cursar	Carga Horária/Créditos	Obs
Defesa de Projeto	Até 12 meses após a efetivação da matrícula	75h/5	Ofertada pelo Orientador
Seminário de Tese I	Até 18 meses após a efetivação da matrícula	30h/2	Ofertada pelo Orientador
Exame de Qualificação	Até 24 meses após a efetivação da matrícula	60h/4	Ofertada pelo Orientador
Seminários de Tese II	Até 36 meses após a efetivação da matrícula	30h/2	Ofertada pelo Orientador
Prévia de Defesa de Tese	Até 42 meses após a efetivação da matrícula	30h/2	Ofertada pelo Revisor
Defesa de Tese	Até 48 meses	90h/6	Ofertada pelo Orientador
Seminários de Biologia Molecular e Celular I	Presença mínima de 75% nos seminários. A inscrição na disciplina deve ser realizada junto com a disciplina Defesa de Tese	45h/3	Ofertada pelo docente responsável pela disciplina de Seminários de Biologia Molecular e Celular I
Estágio em Docência I	Ministrar no mínimo 15h de aula em disciplinas da graduação ou pós	30h/1*	Ofertada pelo docente do PPGBMC à escolha do discente, ou pela coordenação, quando o docente for externo ao Programa
Estágio em Docência II	Ministrar no mínimo 15h de aula em disciplinas da graduação ou pós	30h/1*	Ofertada pelo docente do PPGBMC à escolha do discente, ou pela coordenação, quando o docente for externo ao Programa
Tópicos avançados em Biologia molecular e Celular	A inscrição na disciplina pode ser realizada ao longo dos 48 meses	30h/2	Coordenação do PPG

\*Crédito de prática

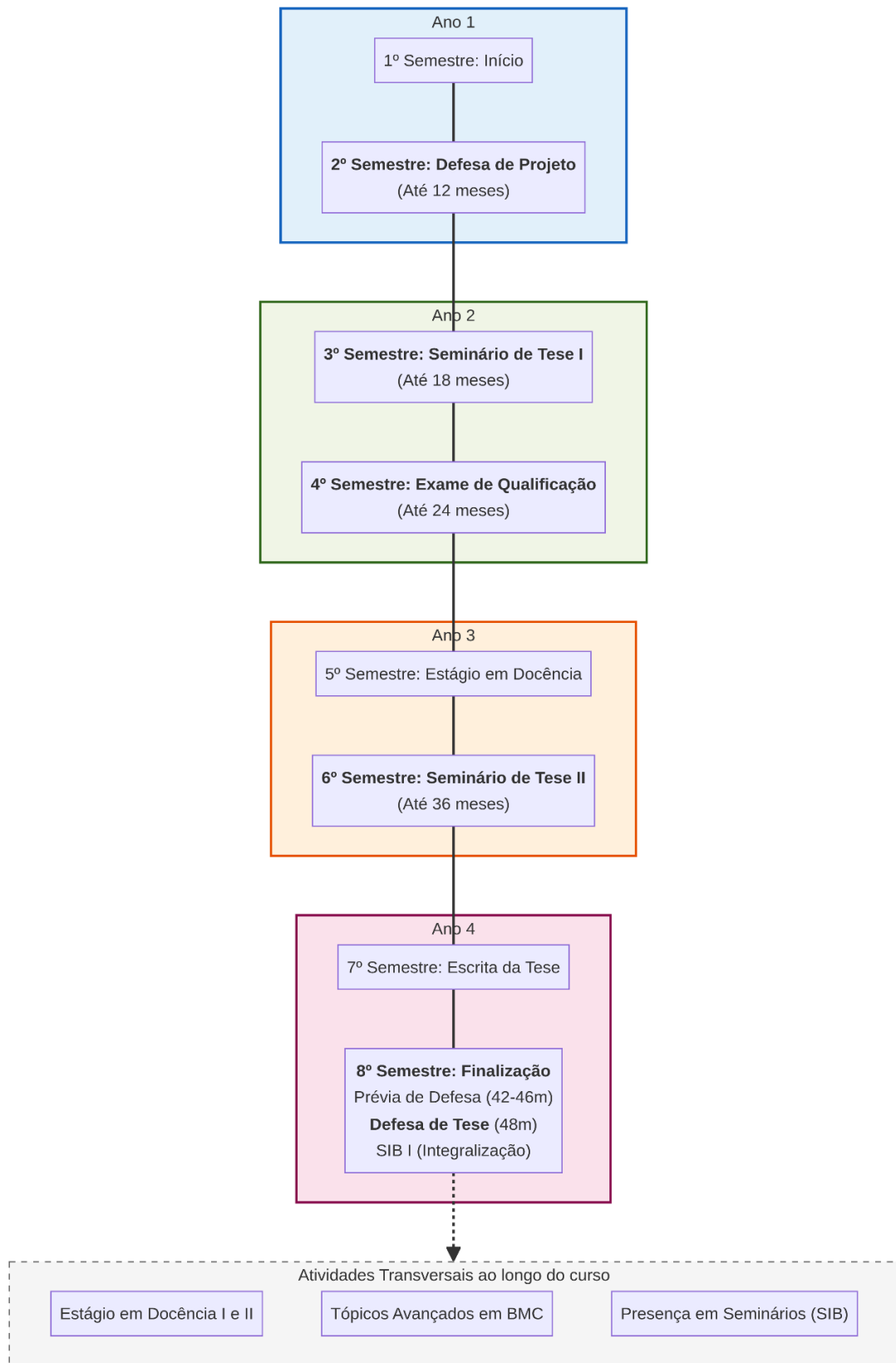


Figura 3: Fluxograma das disciplinas obrigatórias para o curso de doutorado do PPGBMC/UNIRIO.

- **Tópicos em Biologia Molecular e Celular (30h/2 créditos)**

Professores ministrarão aulas sobre temas na fronteira de conhecimento em Biologia Molecular e Celular. A disciplina é ofertada no 2º semestre letivo, segundo o regulamento PPGBMC.

- **Seminários de Biologia Molecular e Celular (SIB) I (45h/3 créditos)**

Palestras de pesquisadores convidados e apresentações dos discentes do PPGBMC acontecem de modo presencial no Instituto Biomédico (IB) ou de forma remota pelo [Conferência Web](#) e [Youtube](#).

A divulgação do SIB é feita através do Instagram do PPGBMC (@ppgbmcunirio) e enviada por email para todo o corpo do PPGBMC.

Para aprovação na disciplina, é necessária a participação do aluno em, no mínimo, 75% dos seminários, considerando os SIBs efetivamente ocorridos. No último semestre, o aluno deverá solicitar a inscrição na disciplina. Ao final deste semestre o aluno deverá entregar um [formulário solicitando crédito](#) ao professor responsável da disciplina. As presenças serão confirmadas através da conferência das assinaturas no caderno de presenças que deve ser assinado ao final de cada seminário ou na lista de presença online disponibilizada.

A participação dos seminários como ouvinte até 1 ano antes da matrícula são registradas como presenças para a disciplina, portanto, alunos ainda não matriculados no programa que tenham assistido aos seminários podem solicitar essas presenças para completar as presenças necessárias para obtenção do crédito. Além disso, seminários divulgados pelo PPGBMC de outros programas e participação em eventos também podem ser computados como presença.

- **Defesa de Projeto (75h/5 créditos)**

No 2º semestre de curso, o aluno deve se inscrever na disciplina Defesa de Projeto, ofertada pelo seu orientador, e apresentar os resultados obtidos até o momento para uma banca composta por (i) um professor do programa (revisor), (ii) o orientador e (iii) dois professores externos à UNIRIO. Além de um professor

interno ao PPGBMC e um outro externo à UNIRIO como suplentes. A composição da banca deve ser enviada para aprovação da coordenação com no mínimo 30 dias de antecedência por meio do formulário disponível no [site](#). A defesa pública será agendada de forma presencial, e a opção de apresentação remota síncrona só é possível por meio de justificativa com membros da banca externos à cidade do Rio de Janeiro.

Todos os componentes da banca devem ter título de doutor, ao menos um artigo Qualis A no último quadriênio e não podem ter publicações com o discente nos últimos 5 anos.

O modelo do documento escrito está disponível no [site](#) e deve ser enviado à banca com no mínimo 30 dias de antecedência com anuência do orientador. Nele, o discente deve apresentar uma revisão robusta da literatura acerca do tema de sua dissertação e suas metodologias devem estar bem definidas, bem como seu cronograma.

Após a defesa, a banca irá formular a ata de defesa, disponível no [site](#), essa deve ser enviada a secretaria para confecção dos certificados de participação, e o orientador é responsável por lançar a nota do discente na disciplina.

- **Seminário de Tese I (30h/2 créditos)**

O aluno deverá escolher 1 tema da [lista](#), que esteja na [mesma linha de pesquisa](#) que seu projeto esteja cadastrado e enviar o mesmo para a secretaria com até 30 dias antes da sua apresentação. Após aprovação, o mesmo deverá apresentar uma aula de 50 minutos sobre o tema, nível graduação. A banca examinadora deverá ser composta por 3 membros doutores. A apresentação da aula é pública e feita durante os espaços de Seminários do PPGBMC. A abertura da disciplina deve ser feita pelo orientador.

- **Exame de Qualificação (60h/4 créditos)**

No 4º semestre de curso, o aluno deve se inscrever na disciplina Exame de Qualificação, ofertada pelo seu orientador, e apresentar os resultados obtidos até o momento para uma banca composta por (i) dois professores internos à UNIRIO, sendo um deles o revisor (do PPGBMC), (ii) o orientador e (iii) dois professores

externos à UNIRIO. Além de um professor interno ao PPGBMC e um outro externo à UNIRIO como suplentes. A composição da banca deve seguir os requisitos do [Regulamento do PPGBMC](#) e do [Regimento Geral da Pós-Graduação Stricto Sensu](#), e deve ser apresentada ao colegiado do PPGBMC com no mínimo 60 dias de antecedência por meio do formulário disponível no [site](#). Após deliberação do colegiado e aprovação da banca, a defesa pública será agendada de forma presencial. A opção de apresentação remota síncrona só é possível por meio de justificativa com membros da banca externos à cidade do Rio de Janeiro.

Todos os componentes da banca devem ter título de doutor, ao menos um artigo Qualis A no último quadriênio e não podem ter publicações com o discente nos últimos 5 anos.

O modelo do documento escrito está disponível no [site](#) e deve ser enviado à banca com no mínimo 30 dias de antecedência com anuência do orientador. Nele, o discente deve apresentar uma revisão robusta da literatura acerca do tema de sua dissertação e seus principais resultados até o momento.

Após a defesa, a banca irá formular a ata de defesa, disponível no [site](#), e o orientador é responsável por lançar a nota do discente na disciplina. A ata deve ser enviada à secretaria.

- **Seminário de Tese II** (30h/2 créditos)

O aluno deverá escolher 1 tema da [lista](#), que pertença a [outra linha de pesquisa](#), diferente da qual o que seu projeto esteja cadastrado e não se vincule diretamente ao seu projeto de tese. Em seguida, deve enviar o mesmo, junto com o título e o resumo parcial da tese, para a secretaria com até 60 dias antes da sua apresentação. Após aprovação, o mesmo deverá apresentar uma aula de 50 minutos sobre o tema, nível graduação. A banca examinadora deverá ser composta por 3 membros doutores especialistas, sendo pelo menos 2 deles da linha de pesquisa escolhida. A apresentação da aula é pública e feita durante os espaços de Seminários do PPGBMC. A abertura da disciplina deve ser feita pelo orientador.

- **Prévia da Defesa de Tese** (30h/2 créditos)

O revisor deve ofertar essa disciplina no semestre anterior àquele que o mesmo for apresentar a sua defesa, ou seja até 42 meses da data de matrícula no doutorado. O aluno deverá entregar sua tese escrita para avaliação do revisor e realizar uma apresentação oral do seu trabalho na disciplina Seminário do PPGBMC, que conte com a participação de, ao menos, mais 2 membros doutores do PPGBMC (professores e pós-doutores) que não estejam ligados a sua tese, além do revisor. O revisor deve enviar um parecer assinado manualmente ou com assinatura eletrônica para a secretária do PPGBMC e lançar a nota do aluno.

- **Defesa de Tese (90h/6 créditos)**

A inscrição deve ser realizada no último semestre, ao final do qual o aluno defende a tese. A banca deve ser a mesma do Exame de Qualificação. Caso seja necessária qualquer alteração na composição da banca avaliadora, uma justificativa deve ser apresentada.

O pedido de homologação da banca avaliadora deve ser apresentado ao colegiado do PPGBMC com no mínimo 60 dias de antecedência por meio do formulário disponível no [site](#). Após deliberação do colegiado e aprovação da banca, a defesa pública será agendada de forma presencial. A opção de apresentação remota síncrona só é possível por meio de justificativa com membros da banca externos à cidade do Rio de Janeiro.

O modelo do documento escrito está disponível no [site](#) e deve ser enviado à banca com no mínimo 30 dias de antecedência com anuência do orientador. Nele o discente deve apresentar uma revisão robusta da literatura acerca do tema de sua dissertação e seus resultados e discussão detalhadas.

Após a defesa, a banca irá formular a ata de defesa, disponível no [site](#), e o orientador é responsável por lançar a nota do discente na disciplina, bem como encaminhar a ata para a secretaria do PPGBMC.

- **Estágio em Docência I e II (30h/1 créditos)**

O aluno deve elaborar o plano de aulas e ministrar aulas em disciplina(s) de graduação ou de pós-graduação sob a supervisão do docente responsável,

perfazendo, no mínimo, 15h em sala de aula. Caso o docente seja vinculado ao PPGBMC ele deve ofertar a disciplina para lançar a nota a pedido do aluno. Entretanto, caso o docente seja externo ao PPGBMC, a coordenação deve abrir a disciplina, conforme solicitação do aluno, e o professor responsável pela supervisão do aluno na disciplina deve enviar uma declaração para a secretaria para o lançamento de nota.

## 7.2 DISCIPLINAS ELETIVAS DO CURSOS DE DOUTORADO

As disciplinas eletivas estão disponíveis para serem consultadas [neste link](#).

## 8. CUMPRIMENTO DOS CRÉDITOS PARA DEFESA

Para a obtenção do **Grau de Mestre**: o aluno deve integralizar o mínimo de 30 créditos. São 10 créditos de eletivas (150 horas) e 20 créditos de disciplinas obrigatórias (300 horas).

Para a obtenção do **Grau de Doutor**: o aluno deve integralizar o mínimo de 53 créditos. São 25 créditos de eletivas (375 horas) e 28 créditos de disciplinas obrigatórias (450 horas).

## 9. APROVEITAMENTO DE CRÉDITOS

Para aproveitamento de créditos de outros PPGs, o discente deve enviar para a secretária o [formulário](#) preenchido. Após deliberação em colegiado, em caso de aprovação, os mesmos serão concedidos como Disciplinas de outros Programas. Poderá ser concedido o aproveitamento de créditos realizados em outros Programas de Pós-Graduação *stricto sensu* RECONHECIDO pela Coordenação de Aperfeiçoamento de Pessoal de Nível Superior (CAPES) até o limite máximo de 1/3 (um terço) do total de carga horária/créditos das disciplinas do Programa, mediante a aprovação do Colegiado do Curso, no prazo máximo de 5 (cinco) anos.

O aproveitamento seguirá conforme descrito no Regulamento do PPGBMC.

“ § 1º O aproveitamento de créditos ocorrerá de acordo com as possibilidades descritas abaixo:

I. para o Curso de Doutorado, poderá ser concedido o aproveitamento de até 21 (vinte e um) créditos em disciplinas cursadas no PPGBMC, na condição de mestrando regularmente matriculado. No caso de créditos realizados em outros

Programas de PósGraduação ou obtidos como aluno especial devidamente matriculado no PPGBMC, será permitido o aproveitamento de até 17 (dezesete) créditos;

[...]

§ 3º Poderá ser concedido o aproveitamento de créditos realizados em outros Programas de Pós-Graduação stricto sensu recomendados pela CAPES até o limite máximo de 1/3 (um terço) do total de carga horária/créditos das disciplinas do Programa.

[...]

§ 5º Para o aproveitamento de créditos de outros Programas de Pós-Graduação, o discente deverá apresentar uma declaração oficial do Programa de Pós-Graduação externo, na qual constem a nota e a ementa da disciplina. A definição do aproveitamento será deliberada pelo Colegiado. "

## 10. DOCUMENTOS PARA MARCAÇÃO DA DEFESA

Para a marcação da defesa de dissertação de mestrado e tese de doutorado o discente deve estar matriculado na disciplina **Trabalho Experimental de Dissertação** ou **Defesa de Tese**, respectivamente. Deve ter cumprido todos os créditos obrigatórios e eletivos, conforme descrito anteriormente, podendo estar matriculado nas últimas disciplinas no período vigente. Deve enviar o formulário de solicitação de homologação de banca conforme disponível no [site](#) para apreciação do colegiado com ao menos 60 dias de antecedência.

## 11. DOCUMENTOS PARA EMISSÃO DE DIPLOMA

Para a emissão de diploma o discente deve entregar Na secretaria da pós-graduação os seguintes documentos:

- Carteira de Identidade e CPF
- Título de eleitor
- Certificado de reservista
- Cópia da Certidão de Nascimento ou Casamento

- Cópia do Diploma de Graduação (frente e verso)
- Histórico escolar graduação (frente e verso)
- Histórico Escolar (frente e verso)
- Para emissão de diploma de Mestrado ou Doutorado: Dissertação ou tese, respectivamente, apresentando o resumo e as palavras-chaves em português e inglês, e a ficha catalográfica gerada na biblioteca Central da UNIRIO
- Carta do orientador autorizando a entrega da dissertação ou tese
- Cópia da Ata da defesa de Dissertação do Mestrado ou da Tese de Doutorado (PDF)
- [Termo HORUS](#)
- Nada Consta da Biblioteca (solicitar Biblioteca Central)

Ressalta-se que de acordo com a Resolução nº 5.350/20, que aborda sobre a entrega do Trabalho de Conclusão de Curso (TCC) nos Programas de Pós-Graduação da UNIRIO, especificamente no Capítulo II, art. 69 “O aluno terá o prazo de até 60 dias para entregar 1 (um) exemplar digital da versão final do TCC, aprovado pela Banca de Defesa e vistoriado pelo orientador, na secretaria do Programa, juntamente com o documento de ‘Nada Consta’ da Biblioteca, e depositará uma versão digital no repositório institucional da UNIRIO como condição para obtenção do título de mestre ou doutor, conforme o caso.”