



UNIVERSIDADE FEDERAL DO ESTADO DO RIO DE JANEIRO – UNIRIO
BIBLIOTECA CENTRAL
DIVISÃO TÉCNICA
Setor de Informação Digital

Tutorial de configuração dos navegadores para acesso remoto via proxy: Google Chrome, Internet Explorer e Mozilla Firefox

O Sistema de Bibliotecas da UNIRIO também oferece acesso a serviços e conteúdos digitais (livros, bases de dados, Portal de Periódicos da CAPES etc) fora dos *campi* da instituição.

Para acessar, é necessário ter cadastro no “Portal de Identidade” da UNIRIO. Depois, basta executar a configuração do navegador de sua preferência seguindo as instruções.

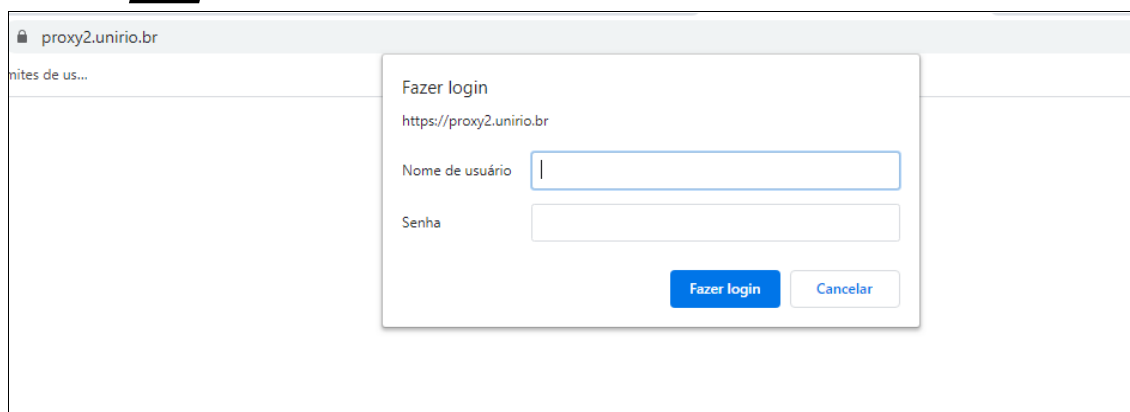
Atenção!

- A opção de configuração do Proxy deve ser desativada ao fim da consulta, para que você possa voltar a utilizar o navegador normalmente.
- Após a configuração, pode ser necessário atualizar a guia do navegador ou fechar e abrir novamente e, então, usar o serviço.

Vamos começar?

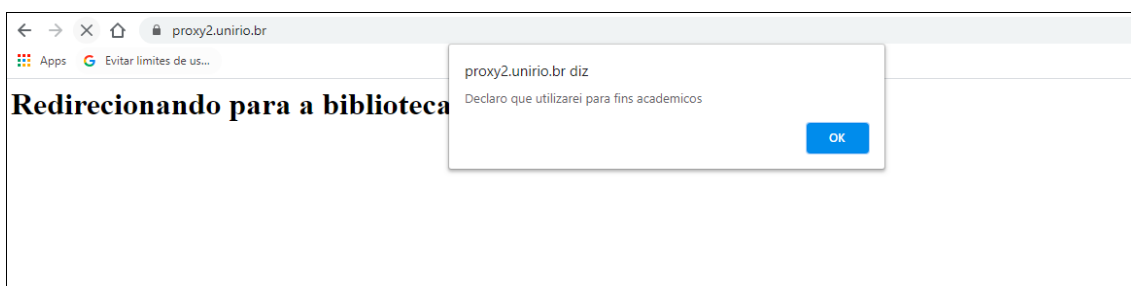
1

Acesse o navegador, e digite na barra de endereços “<http://proxy2.unirio.br>”. Informe o Nome de Usuário e Senha na janela “Fazer login”, os mesmos do Portal de Identidade da UNIRIO.



2

Depois, clique em “OK” para confirmar que você quer acessar o conteúdo para fins acadêmicos.



3

Você será redirecionado para a página inicial da Biblioteca Central da UNIRIO. Agora, pode configurar o proxy no seu navegador.



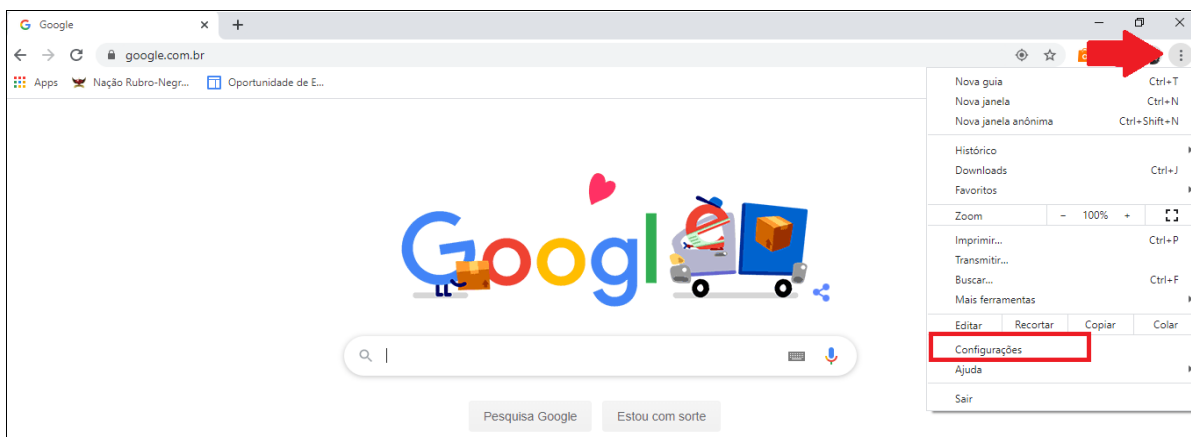
Quase lá!

Escolha um dos navegadores da lista abaixo para configurar:

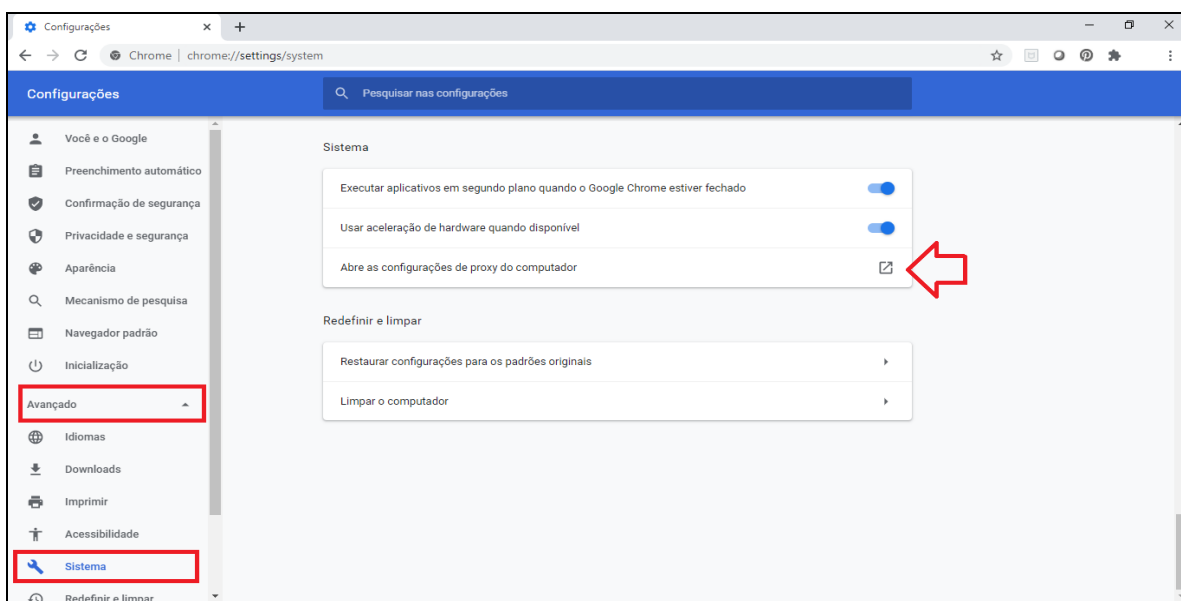
- [Google Chrome](#)
- [Internet Explorer](#)
- [Mozilla Firefox](#)

GOOGLE CHROME

Passo 1 Clique no ícone destacado com a seta à direita. Depois, clique em “Configurações”.



Passo 2 Clique em “Avançado”, em seguida em “Sistema” e depois em “Abre as configurações de proxy do computador”.

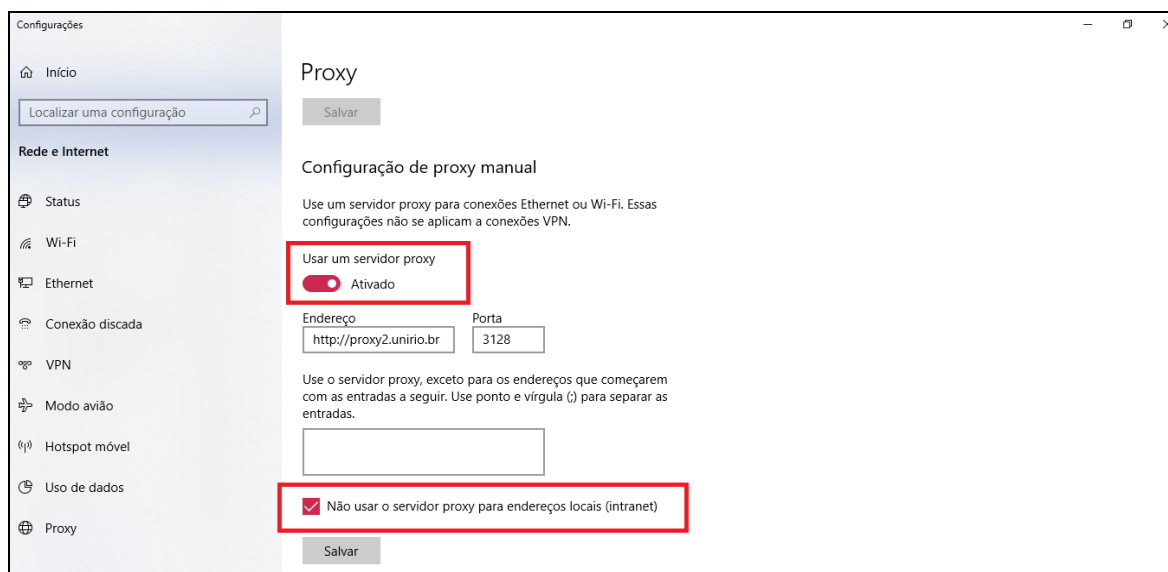


Passo 3 Ative o proxy em “Usar um servidor proxy”. Digite as informações abaixo nos campos correspondentes.

Endereço: <http://proxy2.unirio.br>

Porta: 3128

Marque a caixa “Não usar o servidor Proxy para endereços locais (intranet)” e salve. (Neste caso, foi utilizado o Windows 10).



Sua configuração está pronta!

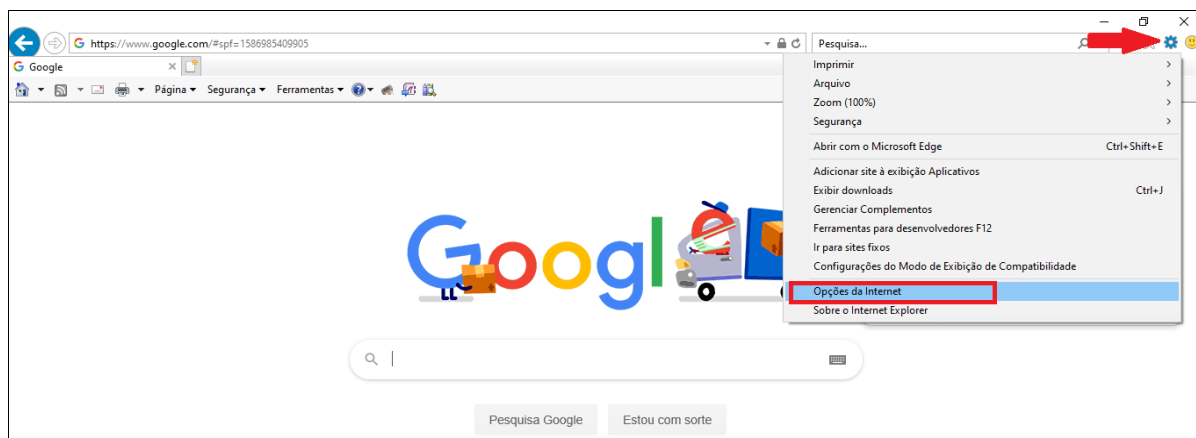
Feche as janelas de configuração e navegue pelo conteúdo digital no site da Biblioteca Central.

Precisa de ajuda? Estamos aqui!

atendimentobiblioteca@unirio.br

INTERNET EXPLORER

Clique no ícone destacado com a seta à direita e, em seguida, clique em **Passo 1** “Opções da Internet”.

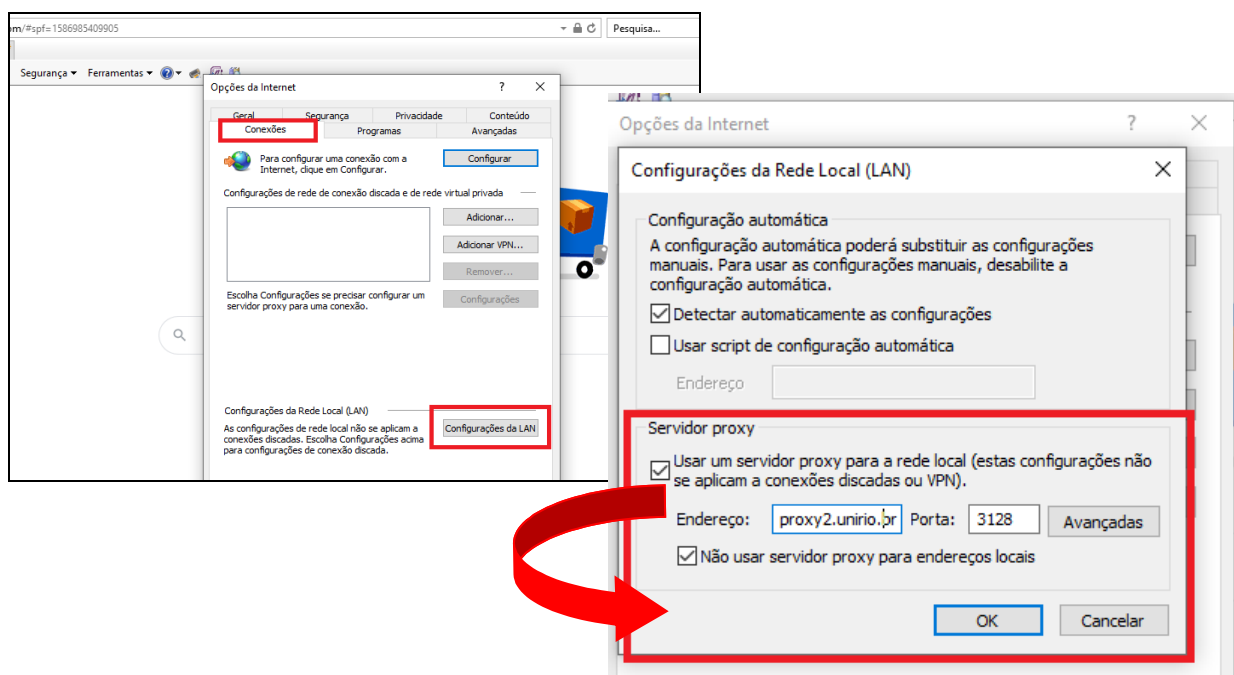


Clique em “Conexões” e, em seguida, em “Configurações da LAN”. Na **Passo 2** janela que irá aparecer, digite as informações abaixo nos campos correspondentes.

Endereço: proxy2.unirio.br

Porta: 3128

Marque a caixa “Não usar o servidor Proxy para endereços locais” e salve em “OK”:



Sua configuração está pronta!

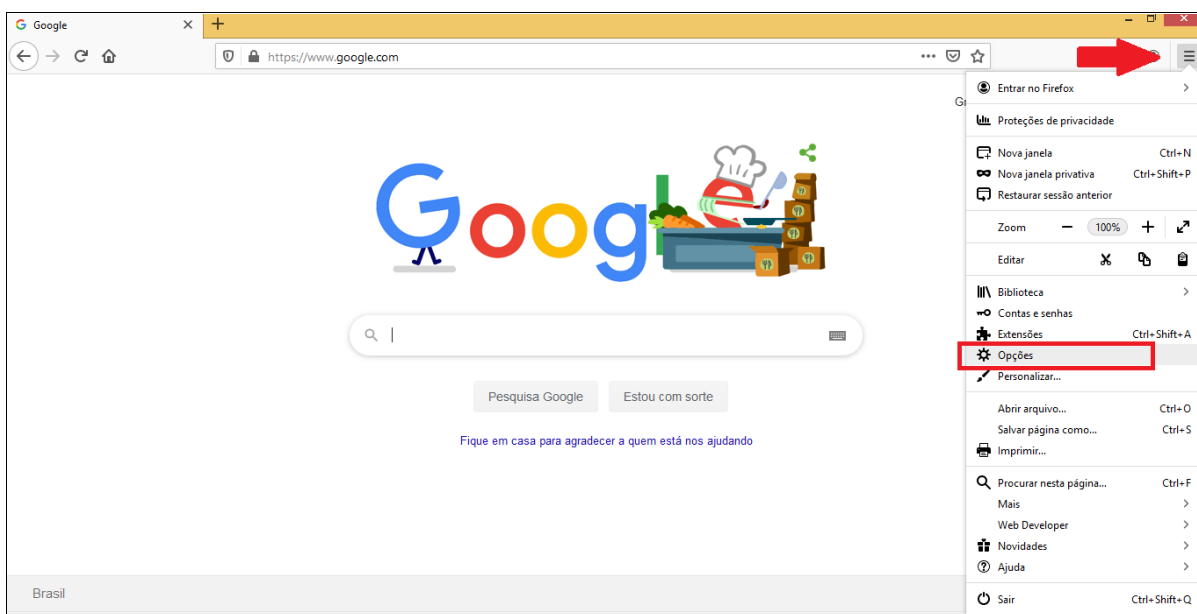
Feche as janelas de configuração e navegue pelo conteúdo digital no site da Biblioteca Central.

Precisa de ajuda? Estamos aqui!

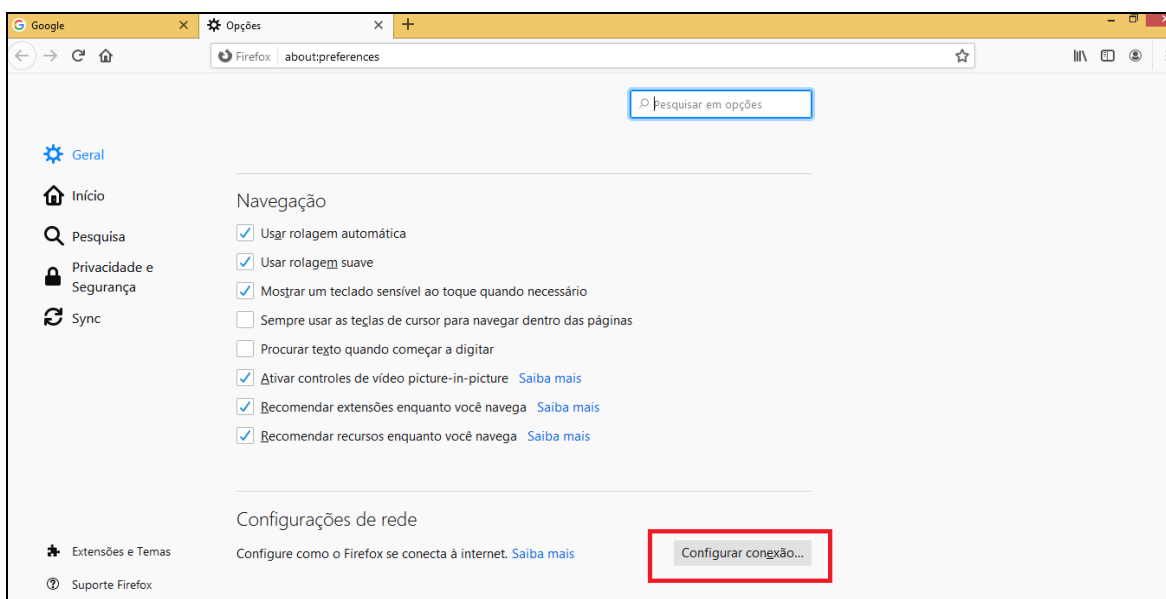
atendimentobiblioteca@unirio.br

MOZILLA FIREFOX

Passo 1 Clique no ícone destacado com a seta à direita e, em seguida, clique em “Opções”.



Passo 2 Role a página até o final e clique em “Configurar conexão”.

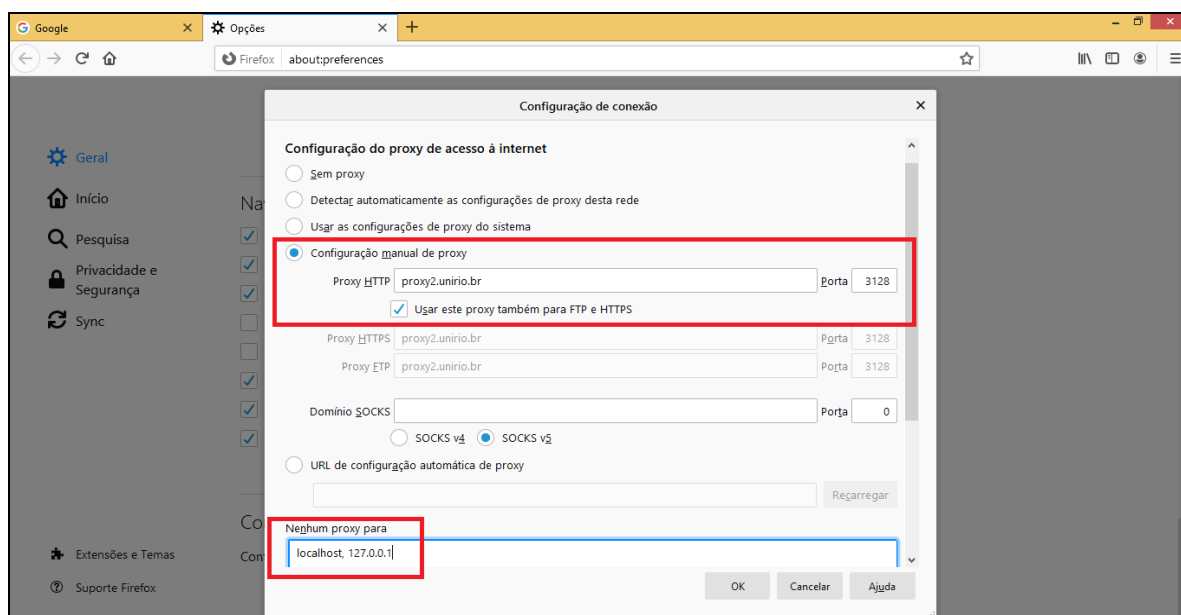


Passo 3 Clique em “Configuração manual de Proxy”. Digite as informações abaixo nos campos correspondentes.

Endereço: proxy2.unirio.br

Porta: 3128

Marque a caixa “Usar este Proxy também para FTP e HTTPS” . Por último, preencha o campo “Nenhum Proxy para” com **localhost, 127.0.0.1** e salve.



Sua configuração está pronta!

Feche as janelas de configuração e navegue pelo conteúdo digital no site da Biblioteca Central.

Precisa de ajuda? Estamos aqui!

atendimentobiblioteca@unirio.br